

Kalender 2012



Lystrup-Elsted-Elev Lokalhistoriske Samling



Kalender 2012

Så nåede vi til nr. 14. i rækken af lokalhistoriske kalendere fra Lystrup, Elsted, Elev lokalhistoriske samling.

Kalenderen i år omhandler foreningslivet i Lystrup - Elsted og Elev Skole, der fejrer jubilæum i 2012. Vi har ledt mange steder efter oplysninger, og som vanligt er der mange at sige tak for hjælpen. Detektivarbejdet har været lagt i hænderne på Inge Riisgaard, Arne Pedersen, Jens Sørensen, Bente Gyldenløv Hintze og Lennie Boesen, alle frivillige på arkivet, og hele Elevstudiegruppen – det er til stor inspiration at have gode medarbejdere - tak. Desuden trækker vi i vid udstrækning på oplysninger og research fra Erik Mouritzen, Knud Kristiansen, Socialdemokratiet, Arne Pedersen, Venstre, Claus Fredsøe, Konservative, Johannes Damsgaard-Bruhn fra KFUM-spejderne og John Overgaard, FDF. Sluttelig tak til min mand, Peer Kjær Andersen, for hjælp med billedbehandling og almindelig støtte, når arbejdet var ved at vokse mig over hovedet.

Har nogen rettelser eller nye oplysninger er Lystrup, Elsted, Elev Lokalhistoriske Samling meget interesserede i disse.

Til allersidst tak til alle, der har forudbestilt kalenderen, og til følgende virksomheder, hvor de fleste gennem alle årene har tegnet støtteabonnement på kalenderen og dermed gjort udgivelsen økonomisk mulig, og en ekstra tak til bankerne i området, der sammen med Lystrup bibliotek også i år har lovet at stå for salget.

Djurslands Bank

Danske Bank

Nordea

Fa. Henning V. Jensen, Elsted ApS

Terma A/S



Marianne Vasard Nielsen
Arkivleder

Forside foto: Købmand Valdemar Buttenschøn på Stationsvej i Lystrup. Ca. 1925.

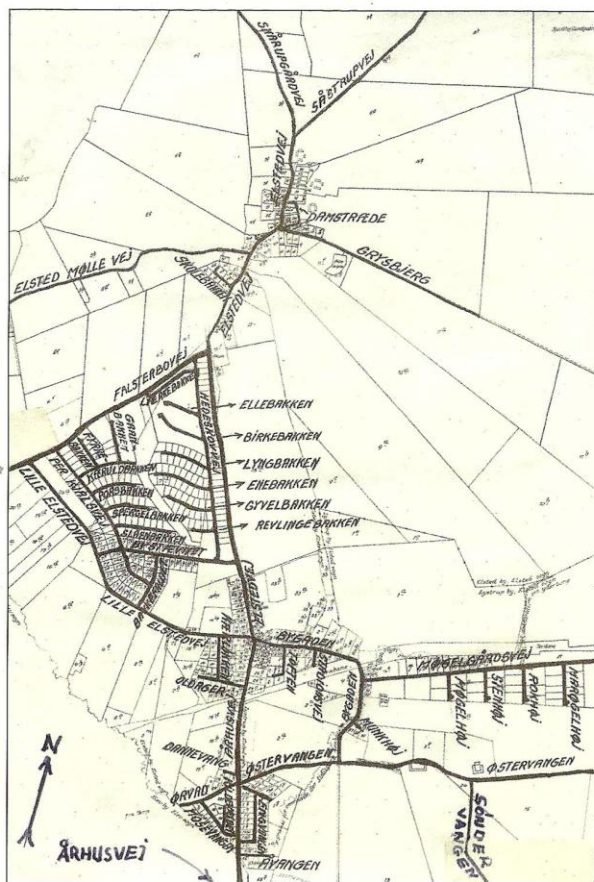
Gamle og nye vejnavne i Lystrup og Elsted

På Lokalhistorisk samling har vi undertiden nogle sære problemer. Det sker fx, når noget ændrer navn. En gård kan i gammel tid være kendt som Gårdejerens gård, og når ejeren skifter, tager det ofte en generation eller mere før navnet ændres i folkemunde. Johannes Jørgensens gård i Elsted blev senere til Vagn Therkildsens – og nu bliver der på jorden bygget nye boliger med navnet "Elstedgårde".

I 1870 gennemgik sognerådet i Elsted kommunens veje. Man skulle beslutte, hvilke der skulle bibeholdes, hvilke der kunne sælges som privatveje, og hvilke, der skulle nedlægges. Vejene kaldtes vej nr. 1 til 8, med beskrivelser som: *Vej nr. 8. Vejen gik fra Mogens Rasmussens lod til Terp-Elstedvejen.*

I 1882 fik Stationsvej som en af de første veje navn. Senere findes både Terpvej og Elsted Byvej. Ved et sognerådsmøde i 1927 vedtog Sognerådet at opstille vejskilte i kommunen, fx Præstevejen og Lille Elstedvej. Der var også navne på private veje, fx Kildevang.

I 1963 godkendte sognerådet et forslag om vejnavne. Vejene i de nye udstykninger fik navne, og det blev det foreslået, at vejen fra Elsted forbi Asmusgård til gården Godthåb skulle hedde Grysbjerg. Det blev ændret til Godthåbsvej, måske fordi vejnavnet skulle fortælle, hvor vejen gik til og ikke, hvor den kom fra. Vejen forbi præstegården, der tidligere i folkemunde hed Præstevejen, blev til Elsted Møllevej og senere til Ørnstrupvej. Vejen mellem Elsted og Elev fik, som beskrevet i Kalender 2011, navnet Falsterbovej – i dag Elstedvej. Harald Bomholt,



der var født på Hougården, kendte en del lokale punkter på arealet ved Møgelgårdsvej og foreslog derfor Rokhøj, Stenhøj, Flinthøj m. fl. En del af dem blev brugt.

Noget helt særligt gør sig gældende for vejen der i dag hedder Lystrupvej. Den hed i 1960'erne Elstedvej fra Lystrup til Elsted og Århusvej fra Lystrup over mosen til Århus.

Navnet "Ved Gadekæret" blev vedtaget i 1985 og gjorde bebyggelsens adresse nem og entydig at finde for både postbud og ambulance.

I 2000 sendte Elsted Landsbylaug et forslag til nye vejnavne til Århus Kommune.

I forbindelse med udstykningen Elstedvænge blev Godthåbsvej foreslået til busvej. Da disse planer blev skrinlagt, endte Godthåbsvej ved Sønderskovvej.

Gården Godthåb eksisterede ikke længere, så vejnavnet blev ændret til Elsted Byvej. Desuden blev en del af Elstedvej til Elsted Skolevej og en anden del til Elsted Kirkevej. Se kortet.

Noget helt særligt gælder for vejen Indelukket. I 1980'erne var der 2 veje, der hed Indelukket.

Fra starten var det meningen, at vejene skulle føres sammen ude i kvarteret øst for Asmusgården.

Man kunne dengang stå på hjørnet af Sønderskovvej og Indelukket både ved Elstedhøj og ved Elstedvænge udstykningen.

Det problem blev løst, da man omdøbte det nordlige Indelukket til Asmusgårdsvej.

JANUAR

22 arbejdsdage ekskl. 4 lørdage

Sø	1	Nytår 52 ●
Ma	2	1
Ti	3	
On	4	
To	5	
Fr	6	Hellig 3 konger
Lø	7	
Sø	8	Prinsesse Josephine og Prins Vincent
Ma	9	2 ○
Ti	10	
On	11	
To	12	
Fr	13	
Lø	14	
Sø	15	
Ma	16	3 ●
Ti	17	
On	18	
To	19	
Fr	20	
Lø	21	
Sø	22	
Ma	23	4 ●
Ti	24	
On	25	
To	26	
Fr	27	
Lø	28	
Sø	29	
Ma	30	5
Ti	31	●



Elev "nye" skole 100 år

I 1905 erkendte Elev sogneråd, at der var risiko for en tuberkulose-epidemi, for der var alt for lidt plads i den gamle landsbyskole på Kjeldsbjergvej. Man forsøgte med regler om, at der ikke måtte spyttes på gulvet og tavlerne, og ekstra rengøring hjalp også på truslen om en epidemi.

Læreren hed Dydensborg, og af sogneprotokollerne fremgår, at der var mange kontroverser om embedet. Det ligger underforstået i referaterne, at man gerne ville have en god skole uden at betale for meget for det.

Lærer Dydensborg rejste i 1910, og i stedet ansatte man lærer Grymer, der ses på det store billede fra 1917.

I sognerådets protokol fra den 28. august 1910 forhandler man med Skolekommissionen:

Elev Skoles lokale er mindre i forhold til det antal børn, der samtidig undervises i det end normeret i lov af 8. marts 1856 § 2, nemlig 97,94 kubikmeter til 36 børn. Om afhjælpning af denne mangel bedes forhandling med vedkommende sogneråd indledet.

I anledning heraf skal direktionen tjenstlig anmode sognerådet om snarest muligt at fremsende forslag til afhjælpning af den nævnte mangel ved Elev Skoles lokale.

Det vedtoges at sammenkalde sognets beboere til et møde onsdag den 31. august. kl. 5 i skolen til forhandling om, hvorvidt der skulle foretages indledende skridt til at bygge en ny skole, eller om den gamle skulle udvides. – *Sognerådet finder det mest hensigtsmæssigt at bygge en ny skole øst for byen med to skolestuer og lejlighed til en gift lærer og en ugift lærer eller lærerinde.*

Ca. 30 sognebørn kom til mødet, og der løftede sig kun enkelte røster imod sognerådets forslag om at bygge en ny skole, eller om den gamle skulle udvides. Men det blev både fra sognerådsmedlemmers og anden side betonet, at *Vel skulle man så bygge en virkelig tidssvarende skole, men dog sørge for, at den ikke blev alt for dyr.*

Den 20. maj 1911 søgte man om et lån på 18.000 kr. til den nye skole, hvor byggeriet allerede var gået i gang - og den 5. januar 1912 kl. 1 var sognet indbudt til skolens indvielse.



FEBRUAR

21 arbejdsdage ekskl. 4 lørdage

On	1	
To	2	
Fr	3	
Lø	4	
Sø	5	Kronprinsesse Mary
Ma	6	Prinsesse Marie 6
Ti	7	○
On	8	
To	9	
Fr	10	
Lø	11	
Sø	12	
Ma	13	7
Ti	14	●
On	15	
To	16	
Fr	17	
Lø	18	
Sø	19	Fastelavn
Ma	20	8
Ti	21	●
On	22	
To	23	
Fr	24	
Lø	25	
Sø	26	
Ma	27	9
Ti	28	
On	29	



FDF Lystrup-Elev kredsen

FDF (Frivilligt Drengeforbund Frederiksberg) blev stiftet i 1902. Da der senere opstod flere FDF-kredse, blev FDF til Frivilligt Dreng Forbund. Frivilligt Pige Forbund (FPF) blev stiftet i 1952, og i 1974 blev de to forbund slået sammen til FDF/FPF. I 1994 blev navnet ændret til Frivilligt Dreng- og Pige-Forbund, FDF.

Formålet med FDF er at møde børn og unge med evangeliet om Jesus Kristus. FDF arbejder i nær tilknytning til Folkekirken, og der er 450 selvstændige kredse.

FDF Lystrup-Elev kredsen er stiftet d. 18. august 1979 af en flok forældre og tidligere FDF'ere. På dagen mødtes de nye FDF'ere på Stokbrovej i Elev, og med Grenå FDFs tamburkorps i spidsen marcherede man til skolegården i Elsted-Lystrup Beboerhus, hvor lokalområdet var indbudt til stiftelsesfest. Her var mødt en masse interesserede børn, unge og forældre op til bl.a. bagning af snobrød, fremstilling af drager og andre aktiviteter. Der blev indmeldt 52 børn i den nye FDF-kreds, fordelt på Tumlinge- og Pilteklasser. Siden kom væbnere, seniorvæbnere og seniorer til.

Kredshuset Myretuen på Møgelgårdsvej 27 købt i 1984. Medlemstallet voksede hurtigt, og det kulminerede ved Landslejren i 1991, hvor FDF Lystrup-Elev var Danmarks 4. største kreds med 163 medlemmer. Musik er en naturlig del af kredsens aktiviteter. Fra ca. 1980 til midten af 90'erne havde kredsen et velfungerende tamburkorps. Sidst har kredsen oprettet en musikklasse med rytmisk musik.

FDF Lystrup-Elev har i 32 år været tilholdssted for områdets børn og unge. De har deltaget i større og mindre aktiviteter fra ugentlige møder til sommerlejre, ture til udlandet, sommerfester, julestuer, musikstævner og weekendture. Kredsen har altid haft et stærkt forældre-sammenhold, til stor gavn for det daglige børne- og ungdomsarbejde.

Kredsledere
1979 – 1996
1996 – 2001
2001 – 2006
2006 – 2010
2010 – 2011
2011 –

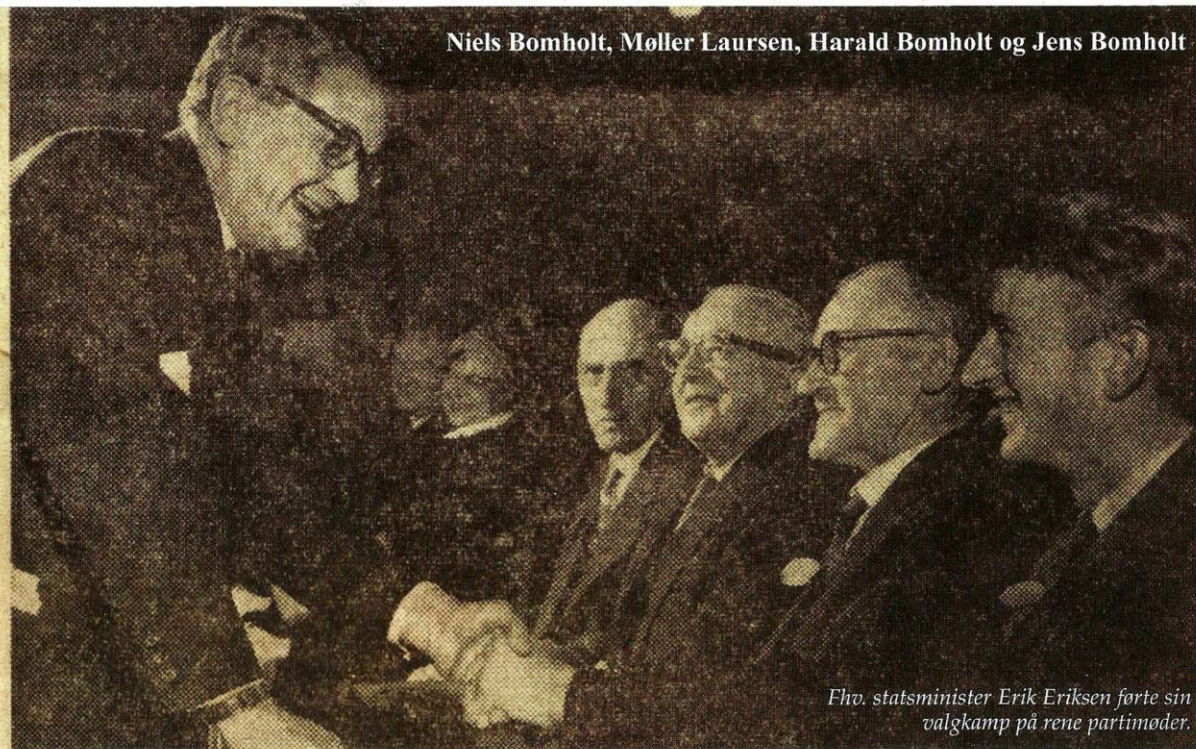
Lene Højen
Jan Sørensen og Jannie Jørgensen
Henrik Rasmussen
Ole Højen Christensen
Henrik Rasmussen
Bjarne Dehn og Vibeke Havtorn



MARTS

22 arbejdsdage ekskl. 5 lørdage

To	1	●
Fr	2	
Lø	3	
Sø	4	
Ma	5	10
Ti	6	
On	7	
To	8	○
Fr	9	
Lø	10	
Sø	11	
Ma	12	11
Ti	13	
On	14	
To	15	●
Fr	16	
Lø	17	
Sø	18	
Ma	19	12
Ti	20	
On	21	
To	22	●
Fr	23	
Lø	24	
Sø	25	Sommertid begynder
Ma	26	13
Ti	27	
On	28	
To	29	
Fr	30	●
Lø	31	



Flv. statsminister Erik Eriksen førte sin valgkamp på rene partimøder.

Venstres Vælgerforening i Lystrup-Elsted og Elev

Venstre – Danmarks liberale Parti - har linjer tilbage til Bondevennerne og Det forenede Venstre, som blev dannet i 1870. Liberalismens kendetegn var dengang - som nu - frihed og lighed. Frihed til at tænke, tro og tale samt skrive, hvad man mente uden frygt for at blive straffet. Og lige muligheder, så ikke kun godsejere, adel og byernes akademiske overklasse kunne sikre sig privilegier.

I 1921 opstillede Venstre til sognerådvalget i Elsted kommune. På listen stod V. Buttenschøn og Hans Overgaard som spidskandidater. Venstre havde formandsposten i sognerådet fra 1921 til 50 ved købmand V. Buttenschøn, og derefter fra 1950 til 54 ved gårdejer Jens Peter Munch. Efter en periode med konservativt styre overtog Venstre igen formandsposten 1966 til 70 i det sidste sogneråd før sammenlægningen med Århus ved gårdejer Jens Brandt Lassen.

Venstres valgplakat fra det sidste kommunalvalg den 8. marts 1966 lægger vægt på at "VENSTRE er partiet, hvor land og by mødes til gavn og glæde for hinanden".

Hans Schiøtt opstillede for Vestre til byrådsvalget fra 1982, og blev valgt i 1987. Hovedinteressen lå i skolepolitik, kommunalplanlægning og Energipolitik.

1. januar 1990 tiltrådte han som rådmand for Magistratens 5. afdeling, og i 1994 skiftede han til Teknik og Miljø, hvor han fratrådte 31. december 2001. I 1989 havde Venstre opstillet dyrlæge Thomas Holmen Andersen til Amtsrådet.

Venstres Vælgerforening i Lystrup-Elsted og Elev har været aktive lokalt omkring de trafikale planer omkring Lille Elstedvej og Lystrupvej. I 1974 stillede formand Arne Pedersen op til byrådet, og i debatten om opkøb af jord til boligbyggeri gav han udtryk for, at Venstre mente G.A.L. Thorsens indflydelse i Lystrup var for stor. Vedrørende daginstitutioner foreslog Arne Pedersen at betale mødre for at gå hjemme ved børnene.

I Venstres Vælgerforening har man tradition for at afholde havemøder med foredragsholdere som flv. Sundhedsminister Ester Larsen (1995) og medlem af EF Jørgen Brøndlund (1987).

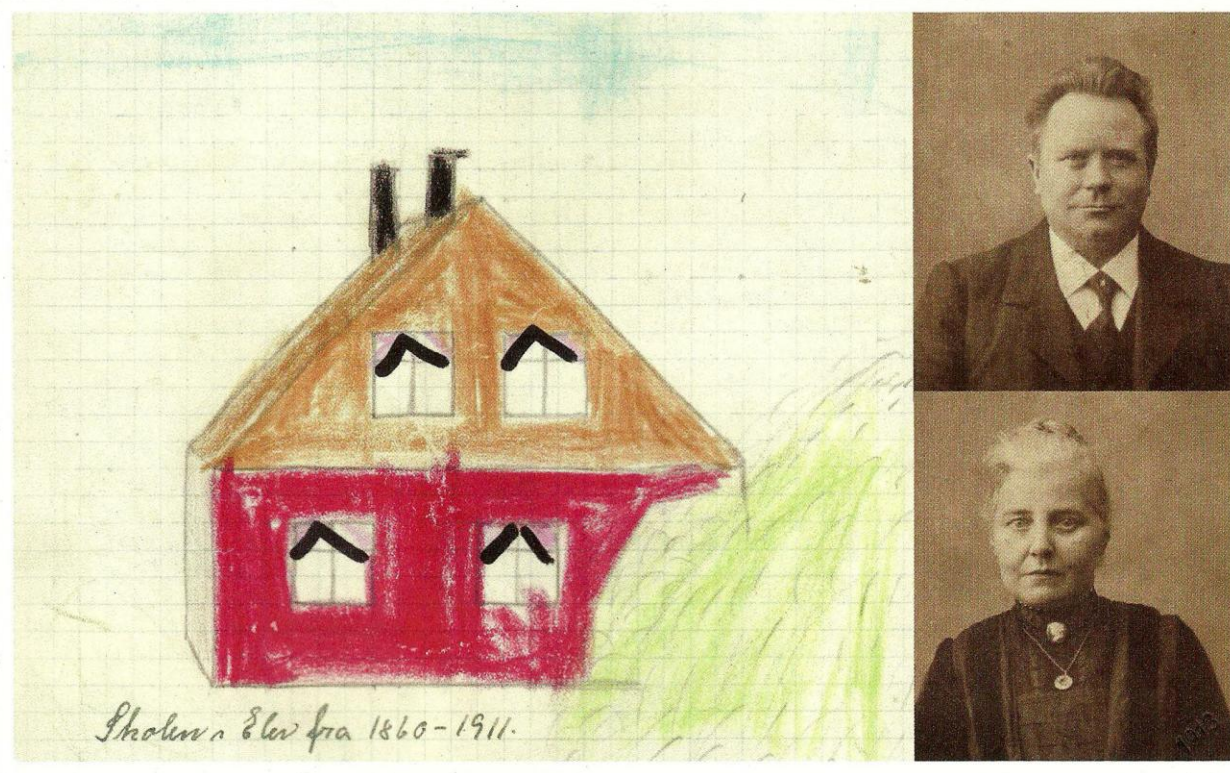


 Danmarks
liberale Parti
Venstre

APRIL

18 arbejdsdage ekskl. 4 lørdage

Sø	1	Palmesøndag
Ma	2	14
Ti	3	
On	4	
To	5	Skærtorsdag
Fr	6	Langfredag ○
Lø	7	
Sø	8	Påskedag
Ma	9	2. påskedag 15
Ti	10	
On	11	
To	12	
Fr	13	●
Lø	14	
Sø	15	
Ma	16	Dr. Margrethe II 16
Ti	17	
On	18	
To	19	
Fr	20	
Lø	21	Prinsesse Isabella ●
Sø	22	
Ma	23	17
Ti	24	
On	25	
To	26	
Fr	27	
Lø	28	
Sø	29	●
Ma	30	18



Den gamle skole i Elev og Venneminde

I december 1911 blev det gamle skolehus solgt på auktion for 1.025 kr. til gårdejer Johannes Rasmussen. Sognerådet ønskede ikke fortsat at have bygningen liggende i Lærergraven, og Rasmussen trængte til et nyt stuehus på Venneminde, så her blev skolen genopført. Stuehuset blev ikke indrettet som den gamle skole, men dimensionerne udvendig er beholdt.

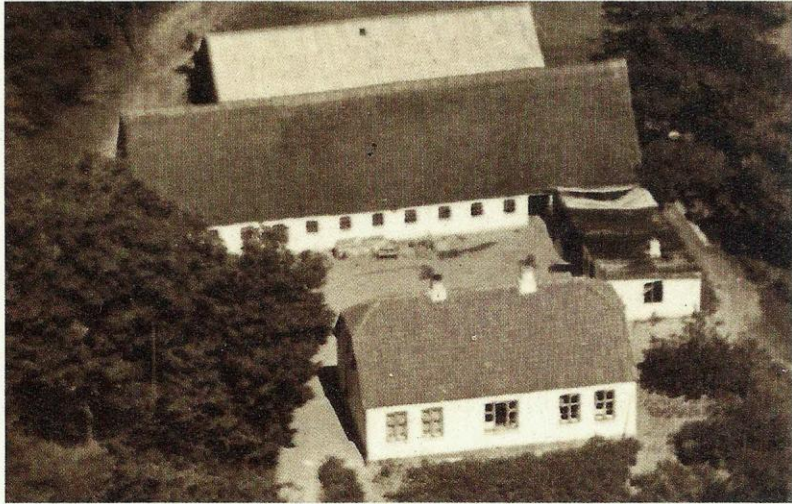
Lærer Dydensborg var lærer på skolen indtil 1910. Hans søn, Arne, beskrev skolens indretning sådan:

Skolen var en lang gulstensbygning med tegltag. Vor daglige indgang var i nordgavlen, hvor vi først kom ind i bryggeret. Her var grubekedel og trappe op til loftet. Indenfor et stort køkken med et lidt nedsænket spisekammer, hvor mor aldrig gik ned, før hun havde forvisset sig om, at alle mus var i havn. Fra køkkenet, der lå mod øst, førte en dør ind til soveværelset mod vest. Det havde indgang til det meget fugtige og lille børneværelse, men det gik fint, for dengang sov man 2 i samme seng i barnekammeret

hvis da ikke flere. Gik man fra bryggeret lige frem gennem køkkenet, kom man ind i spisestuen, og fra denne førte en dør ind til stadsstuen med de røde klunkemøbler og den fine hængelampe til petroleum. Sådan en stue brugtes kun få gange om året. Særlige fremmede kom igennem den, idet de benyttede indgangen mod vest midt i huset. Men her var jo også børnenes indgang til skolestuen, der lå på den anden side af gangen.

Det var galt med den lille degn og hans katederstol. Denne var købt til en høj mand og var langtfra slidt op, så det ærede sogneråd resolverede, at den skulle bruges. Skolestuen var fornuftig lavet. Den vendte mod syd og gik tværs gennem huset. Katederet var højt hævet, stod mod vest, så børnene på de to langrækker fik lyset rigtigt ind.

På det lille billede har Svend Erik Christiansen, der var født i 1933 og boede på Petersmindevej 101, tegnet den gamle skole i en opgave, han skrev som elev på Elev skole under krigen. Til højre er indsat fotos af lærerparret Dydensborg.



Venneminde



MAJ

20 arbejdsdage ekskl. 4 lørdage

Ti	1	
On	2	
To	3	
Fr	4	Store Bededag · Prins Henrik Carl
Lø	5	DK's befrielse 1945
Sø	6	○
Ma	7	19
Ti	8	
On	9	
To	10	
Fr	11	
Lø	12	●
Sø	13	
Ma	14	20
Ti	15	
On	16	
To	17	
Fr	18	
Lø	19	
Sø	20	
Ma	21	21 ●
Ti	22	
On	23	
To	24	
Fr	25	
Lø	26	Kronprins Frederik
Sø	27	Pinsedag
Ma	28	2. pinsedag 22 ●
Ti	29	
On	30	
To	31	



Socialdemokratisk Vælgerforening

I 2011 fyldte Socialdemokratiet 140 år. Partiet blev stiftet i 1871 med det formål at organisere arbejderklassen på et demokratisk, socialistisk grundlag. Danmark blev industrialiseret, folk flyttede fra land til by og blev arbejdere. Socialdemokratiet ville give denne befolkningsgruppe retfærdige levevilkår og demokratiske rettigheder.

I 1952 blev Socialdemokratisk Forening for Elev, Elsted og Lystrup stiftet. Foreningen havde dog ældre rødder. Fra 1919 til 1939 var der en Socialdemokratisk forening for Elsted kommune, hvor den første formand var musiker Nielsen. Det var opblomstringen af handel og håndværk i kølvandet på etableringen af jernbanen med stationsby, der gav grobund for dannelse af politiske foreninger.

Overbetjent Johannes Havemand var Formand fra 1966 til 1982. Han fortalte i festskriftet fra 35 års jubilæet om det fælles initiativ til oprettelse af legestuer mellem Socialdemokrater, Konservative og Venstre under ledelse af Anna Havemand.

I løbet af de 129 år (1841 til 1970) Elsted havde kommunalt selvstyre, var kun én kvinde, Inger Nielsen fra Socialdemokratiet, medlem af

sognerådet. Det var i perioden 1966 -1970. Efter 1970 var hun i to perioder medlem af Århus amtsråd, mens hendes mand, Bernhard Nielsen, var medlem af Århus Byråd.

I 1970'erne var Henry Grünbaum opstillet i Århus Nordre Kreds. Han skrev bl.a. i "Aktiv", som var et blad, som lokale medlemmer af Socialdemokratiet havde ansvaret for. Her var i 1976 også artikler af Johannes Havemann, Inger Nielsen og Erik B. Andersen. Foreningens mødeaktivitet beskrives som dagligstuemøder, studiekredse og møder med politikere.

I Menighedsrådet har bl.a. Hans Overgaard Hansen og Karin Sørensen været valgt for Socialdemokratiet.

Siden 1994 har Ango Winther været medlem af Århus Byråd, opstillet af Elsted, Lystrup og Omegns partiforening. Fra 1995 blev holdt et månedligt "Sildemøde" i Beboerhuset. Her kunne man møde partiets repræsentanter og debatterer tidens spørgsmål med dem.



socialdemokraterne
Elsted - Lystrup og Omegn

Valg 20. november 2001

A
NYT



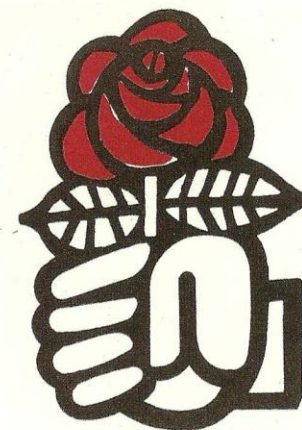
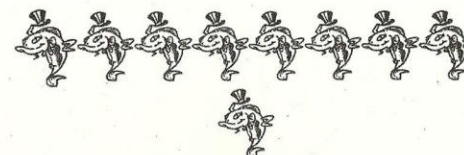
Sildemøde

Mød de lokale politikere
Ango Winther
Rene Skau Bjørnson

Få svar på dine spørgsmål om
boligpolitikken

Lørdag 19/5 01 kl. 11 - 13
i Elsted-Lystrup Beboerhus

Alle er velkommen
Socialdemokraterne
Elsted-Lystrup og omegn
vil være vært ved en sildemad

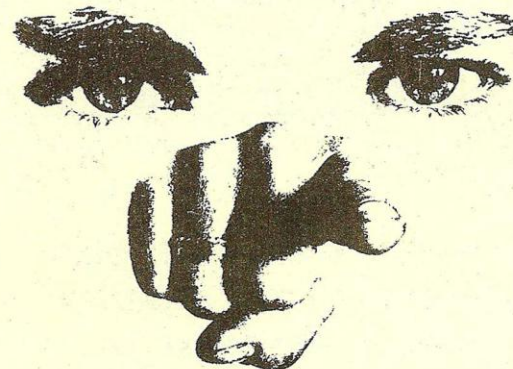


JUNI

21 arbejdsdage ekskl. 5 lørdage

Fr	1	
Lø	2	
Sø	3	
Ma	4	23 ○
Ti	5	Grundlovsdag
On	6	
To	7	Prins Joachim
Fr	8	
Lø	9	
Sø	10	
Ma	11	Prins Henrik 24 ●
Ti	12	
On	13	
To	14	
Fr	15	Valdemarsdag
Lø	16	
Sø	17	
Ma	18	25
Ti	19	●
On	20	
To	21	
Fr	22	
Lø	23	
Sø	24	Skt. Hans dag
Ma	25	26
Ti	26	
On	27	●
To	28	
Fr	29	
Lø	30	

Det drejer sig om



DINE BØRNS FRITID

DUI Lystrup

De Unges Idræt (DUI) startede i november 1905. Louis Florin og A. C. Meyer, journalist og folketingsmedlem, tog initiativet. Florin havde været fører i Frivilligt Drenges Forbund (FDF), der var startet 3 år før. Men som ungsocialist var han modstander af FDFs idegrundlag.

I DUI blev hovedvægten lagt på Idræt i bred forstand og marchture. DUI fik uniformer, der lignede FDFs: Hvide matrosbluser med blå kraver og tilhørende huer, og det pædagogiske princip var kæft, trit og retning, men det var det alle steder. Fra 1915 kunne piger på lige fod med drenge optages i DUI.

I 1950 til 1970 blev den pædagogiske linje meget bevidst. DUI ville meget gerne være med til at opdrage børnene til gode, frie, skabende og demokratiske samfundsborgere. I 1968 afskaffede DUI uniformerne og navnet blev ændret til DUI-LEG og VIRKE. Efter landsmødet i 1974 blev tilknytningen til Socialdemokratiet tættere.

I januar 1982 startede DUI en afdeling i Lystrup. De havde lokaler i beboerhuset, og deres formand var Ib Brix. I deres informationsfolder står: DUI - LEG og VIRKE er en demokratisk fritidsorganisation for

børn og unge, som på arbejderbevægelsens idégrundlag, i samarbejde med forældre og andre, udøver en virksomhed, som har til formål:

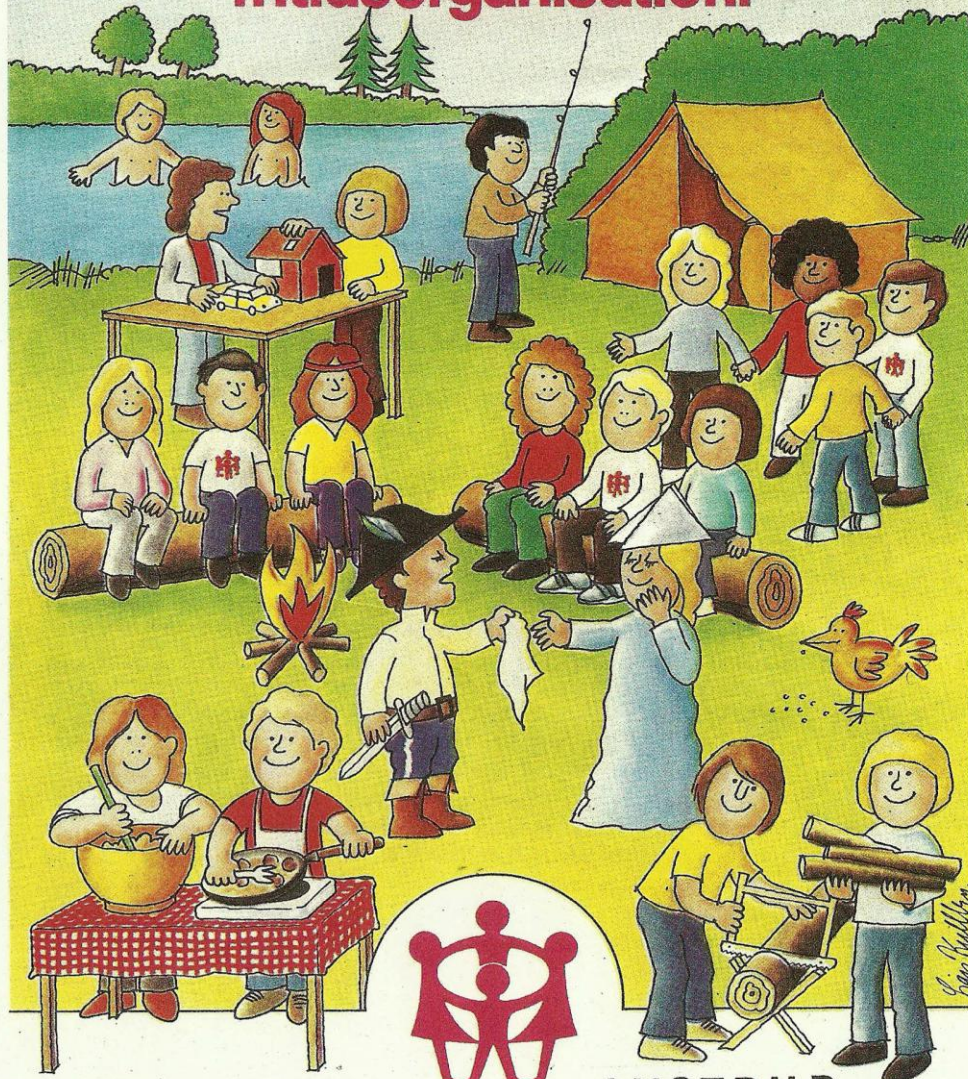
- At udvikle evnen til selvstændig tænke og skaben.
- At opøve samarbejde og muliggøre en aktiv holdning til gruppens trivsel og udvikling.
- At vække interesse for det samfund og den verden, vi lever i, og fremme en bevidst social holdning.
- At udbygge respekten for andre mennesker.
- At dyrke idræt med henblik på fællesskabets udvikling, så konkurrencemotivet neddæmpes.

I 1983 havde afdelingen i Lystrup 25 medlemmer. Den første generalforsamling afholdtes d. 26. januar 1983 og i avisen fortælles om afdelingens 5 års fødselsdag i februar 1987. Her blev holdt åbent hus med mange aktiviteter og forestilling både lørdag og søndag ved Cirkus Butterfly.

Desværre har arkivet ikke flere oplysninger om DUI i Lystrup, men efterlyser hermed billeder og resten af historien.



DUI-Leg og Virke... -børnenes fritidsorganisation.



DUI-LEG og VIRKE



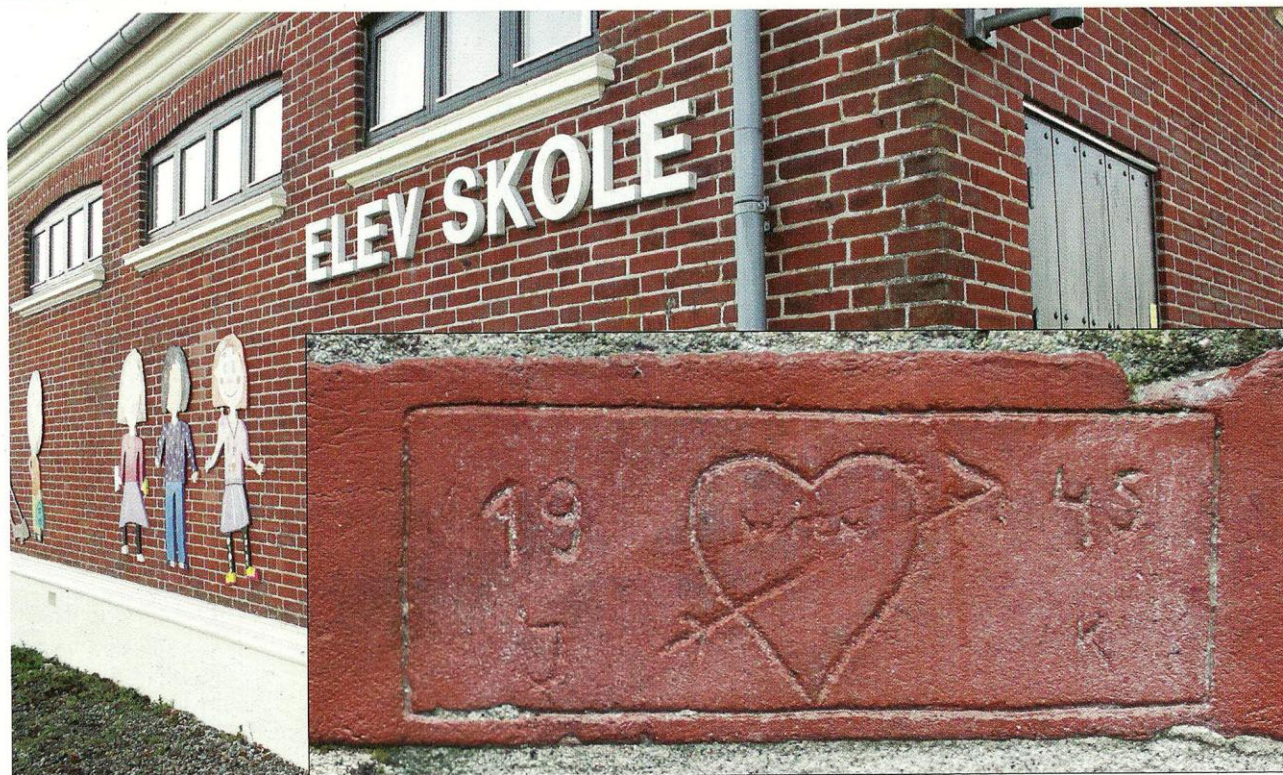
LYSTRUP

Jan Rasmussen

JULI

22 arbejdsdage ekskl. 4 lørdage

Sø	1	
Ma	2	27
Ti	3	○
On	4	
To	5	
Fr	6	
Lø	7	
Sø	8	
Ma	9	28
Ti	10	
On	11	●
To	12	
Fr	13	
Lø	14	
Sø	15	
Ma	16	29
Ti	17	
On	18	
To	19	●
Fr	20	
Lø	21	
Sø	22	Prins Felix
Ma	23	30
Ti	24	
On	25	
To	26	●
Fr	27	
Lø	28	
Sø	29	
Ma	30	31
Ti	31	



Elev skole under krigen

I slutningen af krigen kom der 15 tyske soldater til Elev for at blive indkvarteret i skolens gymnastiksal. De skulle bevogte en udsigtspost, der var ved at blive bygget på en bakketop uden for Elev til højre for Koldkilde (nu er der et vandhul, fordi der senere blev gravet grus på stedet). Udsigtsposten blev aldrig færdig, men soldaterne blev på skolen til krigen var slut. Det var mest ældre mænd, der var for gamle til at sende til fronten, og eleverne fik lidt snak med dem.

Arne Sørensen, der i dag bor i det gule hus over for skolen, fortæller om engang, han kom galt af sted: *Jeg havde snakket en del med én af tyskerne og følte mig ret tillidsfuld, så jeg sagde, at jeg syntes Hitler var dum! Tyskeren sagde ingenting, men dagen efter blev jeg kaldt til side af lærer Venning, der så meget alvorlig ud. Den tyske soldat var gået til læreren og fortalt om episoden. Det kunne være gået rivegalt, for soldaten kunne blive straffet for ikke at gribe ind, og min far kunne blive hentet til afhøring ved tyskerne, og i det mindste fået en påmindelse om, at opdrage*

sin knejt ordentligt! Men jeg følte mig alligevel lidt som en helt, at jeg turde sige til en tysker, at Hitler var dum!

Mod slutningen af krigen blev man nogle steder plaget af tyske bander, der stjal cykler og tøj, som de ville tage med hjem til Tyskland. I Elev blev man alarmeret fra Elsted om, at en sådan bande var på vej. Man kontaktede de tyske soldater i skolen, og den øverstbefalende sørgede for at "røverne" blev sendt tilbage til Hesselballe, hvor de vist nok kom fra. Her i Elev skulle der ikke stjæles noget!

Den øverstbefalende boede bag vinduet midt på det store billede. Det ses også, at skolen og gymnastiksalen oprindeligt ikke var bygget sammen.

Nogle af de tyske soldater indridsede deres navne på muren ind til skolens gymnastiksal. På en af dem er et hjerte, hvor der står: J. K. 1945, og inde i hjertet står der Wien. Han hed Joseph Korbels og var østriger og absolut ikke tyskervenlig.

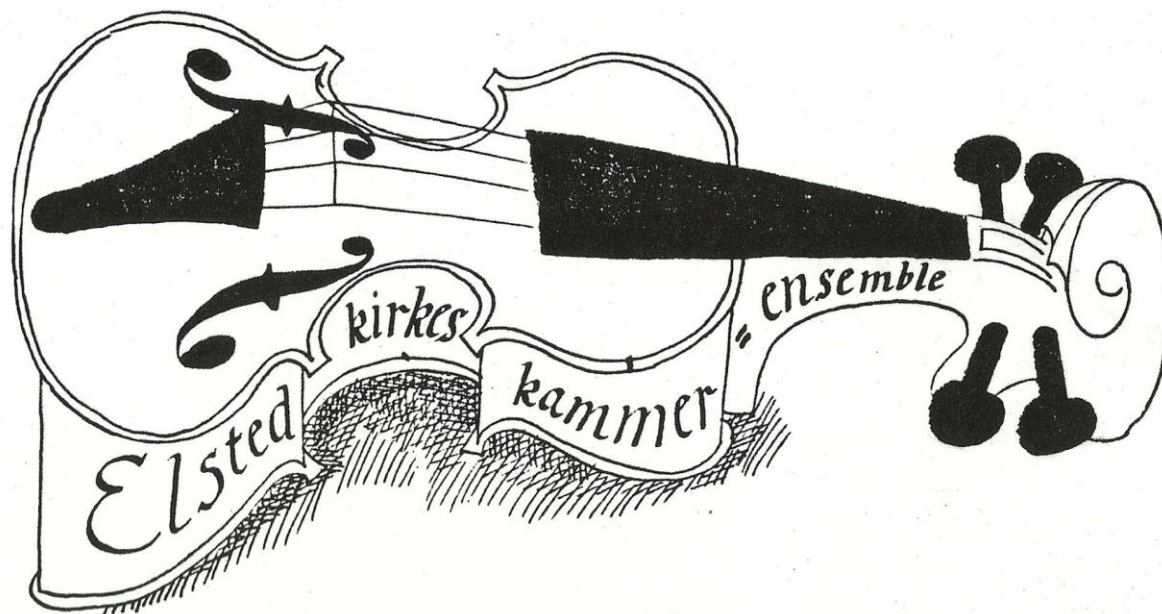


Elev Skole 1929 - Lærer Venning, Frk Bjerg og Fru Venning

AUGUST

23 arbejdsdage ekskl. 4 lørdage

On	1	
To	2	○
Fr	3	
Lø	4	
Sø	5	
Ma	6	32
Ti	7	
On	8	
To	9	●
Fr	10	
Lø	11	
Sø	12	
Ma	13	33
Ti	14	
On	15	
To	16	
Fr	17	●
Lø	18	
Sø	19	
Ma	20	34
Ti	21	
On	22	
To	23	
Fr	24	●
Lø	25	
Sø	26	
Ma	27	35
Ti	28	Prins Nikolai
On	29	
To	30	
Fr	31	○



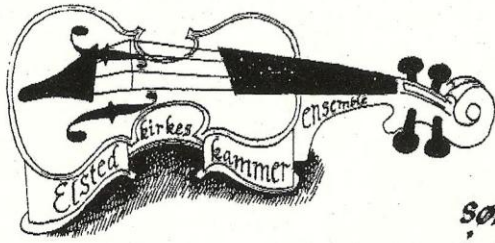
Elsted Kirkes Kammerensemble

I august 1981 var der festugearrangement i Lystrup, og til en rigtig festuge hører også en kirkekoncert. Der var ikke noget orkester i byen, men ved en fælles indsats af Ole Axelsen, lærer og violinist, Hans Havelund, kirketjener og bassist og Peer Kjær Andersen, adjunkt og organist ved kirken, lykkedes det at stable et ensemble på benene, bestående af gode venner og bekendte, der alle var gode amatørmusikere. Programmet bestod af en orgelkoncert af Händel samt en Concerto grosso af Corelli iblandet barok orgelmusik.

Det var tænkt som en engangsforestilling, men initiativtagerne havde mod og lyst til at prøve at lægge tingene i lidt fastere rammer. I 1981 overtog den italienske dirigent Juan Carlos Stresino den musikalske ledelse efter Ole Axelsen, og i 1982 lavede gruppen, som nu havde taget navnet Elsted Kirkes Kammerensemble, 6 koncerter fordelt over hele året og med gæsteoptræden uden for sognets grænser.

Ensemblet bestod af en "hård" kerne på 14 musikere, og en større kreds, som hjalp til, når der var brug for udvidet besætning. Der blev planlagt fire koncertrunder om året. Før hver runde mødtes orkestret til prøver et par weekender, og så spillede koncerterne, hvorefter musikere igen skiltes og først mødtes til prøve umiddelbart før næste runde. På den måde blev arbejdet under prøverne aldrig rutine, og samtidig var koncentrationen i de korte prøveforløb meget høj.

Kammerensemblets repertoire var fortrinsvis barokmusik, og der var aldrig tale om at udvide det med faste blæsere. Men alt har en ende, og i 1993 var det ikke længere muligt at samle folk til orkestret, som herefter blev opløst. Under hele forløbet var Elsted Menighedsråd meget positive over for orkestrets arbejde. Sognegården blev stillet gratis til rådighed til prøvearbejde, og i alle sager vedrørende koncertvirksomheden var der fornem opbakning fra sognet. Så vidt vides var Elsted Sogn på det tidspunkt det eneste sogn i landet med eget kammerorkester.



Koncert

søndag d. 20. nov. kl. 19.30
i Elsted sognegård

A. Corelli: Concerto grosso, F-dur, op. 6.6

adagio - allegro
largo
vivace

J.S. Bach: Koncert for 2 violiner og orkester, D-mol

vivace
largo ma non tanto
allegro

solister: Tine Bæk Madsen
Lise Pehrsson

A. Vivaldi: Koncert for fagot, B \flat -dur, »La notte«

largo - andante molto
presto
presto
andante molto
allegro

solist: Birgit Huuss

G.F. Händel: Concerto grosso, H-mol, op. 6.12

largo
allegro
aria, larghetto e piano
largo
allegro

Elsted Kirkes Kammerensemble

dirigent: Juan Carlos Stresino



SEPTEMBER

20 arbejdsdage ekskl. 5 lørdage

Lø	1	
Sø	2	
Ma	3	36
Ti	4	
On	5	
To	6	
Fr	7	
Lø	8	☉
Sø	9	
Ma	10	37
Ti	11	
On	12	
To	13	
Fr	14	
Lø	15	
Sø	16	●
Ma	17	38
Ti	18	
On	19	
To	20	
Fr	21	
Lø	22	☉
Sø	23	
Ma	24	39
Ti	25	
On	26	
To	27	
Fr	28	
Lø	29	
Sø	30	○



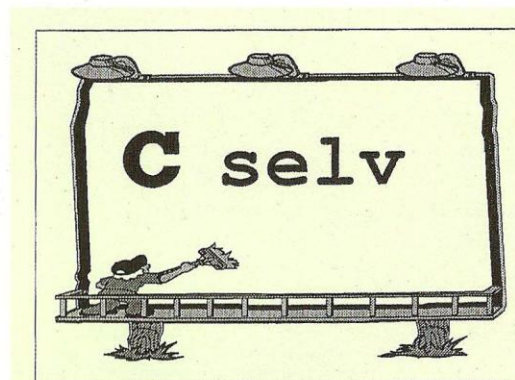
Nummer 1 — juli 2001.

- S E L V

Det Konservative Folkeparti -
Lystrup, Elsted og Omegn



DE KONSERVATIVE



Lystrup, Elsted og Omegns Konservative Vælgerforening

Det Konservative Folkeparti i Danmark blev dannet i 1915 som en moderne udvikling med social vægtning af partierne Højre og De Frikonservative.

Lystrup, Elsted og Omegns Konservative Vælgerforening kom til verden i 1965. Anders Kondrup, der var medlem af Elsted Sogneråd fra 1946 -1966, og af Århus Amtsråd fra 1962 - 1970, var blandt initiativtagerne.

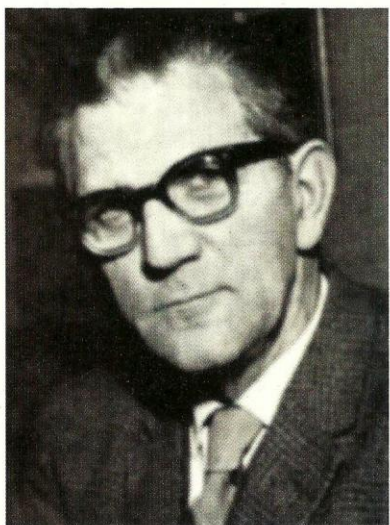
I 1966 blev "Lystrup-Elsted konservative kvindekreds" dannet. Initiativet var taget af 10 politisk interesserede lokale kvinder, og de havde inviteret folketingsmedlem Ellen Strange Pedersen til at tale om "Aktuel politik". Lis Lassen fra Lystrup blev valgt til formand og Hilda Kondrup til næstformand. Kvindekredsen arrangerede udflugter og foredrag, bl.a. med Lis Møller og professor Krebs.

Vælgerforeningens aktivitetsniveau faldt, og foreningen lå i dvale i nogle år fra 1979. Lis Lassen, Jørn Bræmer-Madsen, Anders Kondrup, Vibeke Holst, J. H. Lauritzen og Aage Grann blev senere enige om

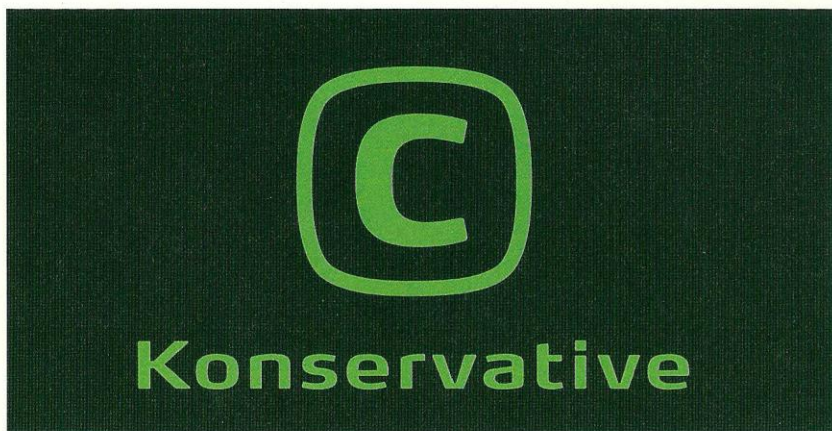
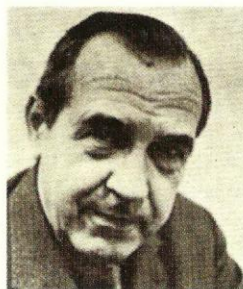
at gøre et forsøg på at puste liv i foreningen, og i 1990 fejrede man 25 års Jubilæum. Flemming Steen, der var bestyrelsesmedlem fra 1968 til 1973 skrev blandt andet: "At blade i foreningens forhandlingsprotokoller gennem de 25 år er at opleve en trofasthed mod samfundet og partiet. Protokollerne fortæller om offervilje og hårdt arbejde. Ingen tvivl om, at foreningen har ydet sit store bidrag til udviklingen i Lystrup." - -

I 1994 introducerede foreningen et lille medlemsblad: "C-selv" det nåede at have tre ansvarshavende redaktører: John Hansen, Bent Christensen og Claus Fredsøe.

I december 2005 bliver foreningen sovende, med en forretningsbestyrelse bestående af Annemarie Hessellund-Beanland, Tor Hyldkrog og Christian S Matthiesen, og i 2007 besluttede man på en ekstraordinær generalforsamling at nedlægge den konservative vælgerforening. Med den nye partistruktur ville de lokale ressourcer være bedst anvendt i en større sammenhæng til at styrke Det Konservative Folkeparti i Århus Kommune.



- 1965 Foreningen oprettes 5. april.
C. H. Jørgensen
- 1967 A. Hjort Hansen
- 1968 Günther Elsner
- 1969 Anders Kondrup
- 1973 J. H. Lauritzen
- 1973-1979 Foreningen i Dvale
- 1980 Anders Kondrup
- 1981 Lis Lassen
- 1982 Anders Kondrup
- 1985 Ole Møller
- 1988 Christian S. Matthiesen
- 1995 Claus Fredsøe
- 2003 Grethe Herbild
- 2005 Bjarne Lind
Christian S. Matthiesen
- 2007 Foreningen nedlægges.



OKTOBER

23 arbejdsdage ekskl. 4 lørdage

Ma 1	40
Ti 2	
On 3	
To 4	
Fr 5	
Lø 6	
Sø 7	
Ma 8	41 ○
Ti 9	
On 10	
To 11	
Fr 12	
Lø 13	
Sø 14	
Ma 15	Prins Christian 42 ●
Ti 16	
On 17	
To 18	
Fr 19	
Lø 20	
Sø 21	
Ma 22	43 ○
Ti 23	
On 24	FN-dag
To 25	
Fr 26	
Lø 27	
Sø 28	Sommertid ender
Ma 29	44 ○
Ti 30	
On 31	



Lærer Venning og frøken Bjerg

Smedens søn, Arne Sørensen, fortæller om sin skoletid fra 1940-47: Der var 2 lærere ved Elev skole: Førstelæreren hed Christian Venning: Han var gift med Elna. Der var bolig til førstelæreren mellem de to klasseværelser, der lå i hver sin ende af skolebygningen. Andenlæreren hed Marie Bjerg. Hun boede sammen med sin søster Maren i en lejlighed over førstelærerens.

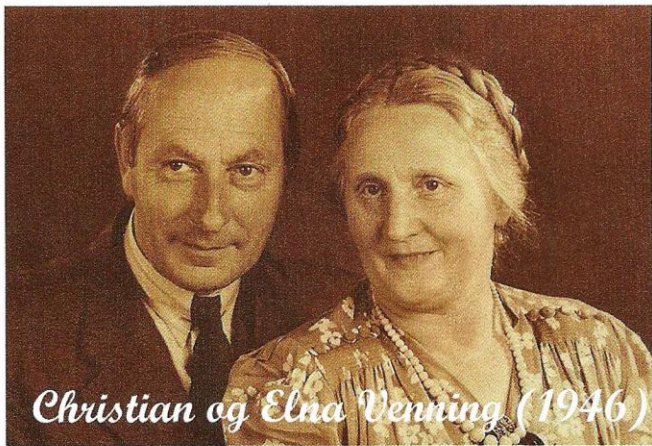
I de år jeg gik i Elev skole var der 29-30 børn fordelt i 3 klasser, således at man gik 2 år i første klasse, 2 år i anden klasse og 3 år i tredje klasse.

Det var en god skole, vi havde i Elev, med to gode lærere. Frk. Bjerg, som hun forlangte at blive kaldt, underviste i dansk og historie, og hun var uden tvivl meget vidende. Frk. Bjerg var god til de yngste børn, men desværre kunne hun ikke rigtig forstå, at særlig drengene blev større, så vi syntes, hun blev ved med at behandle os som de små – derfor blev hun altid drillet af drengene fra tredje klasse. Hun sagde hvert år om de ældste af drengene, at det var de værste, hun nogensinde havde haft.

Lærer Venning var en helt anden type. Ham var der ingen, der drillede. Ikke fordi vi var bange for ham, men han forstod på en stilfærdig måde at sætte sig i respekt. Han var også god til at tale med eleverne, både om undervisningen og om aktuelle ting, der havde stået i avisen.

Jeg kan bl.a. huske, at vi talte med ham om, at når krigen var forbi, ville man kunne få en motor til at spænde bag på en cykel, så man var fri for at træde i pedalerne. Sådan noget kunne man godt få Venning til at bruge en hel time på – der var jo ingen af os der vidste, at det var det, der senere kom til at hedde en knallert.

Om begge lærere kan jeg sige, at de var retfærdige. De gjorde ingen forskel på børnene, hverken på de dygtige eller de, der var dårlige til at følge med, eller hvis det børn fra fattige hjem, som jo fandtes dengang, eller de var fra velstående hjem. Der var aldrig forskel at mærke fra lærernes side, så det var en god skole at gå i.



Christian og Elna Venning (1946)



Maren og Marie Bjerg (1951)



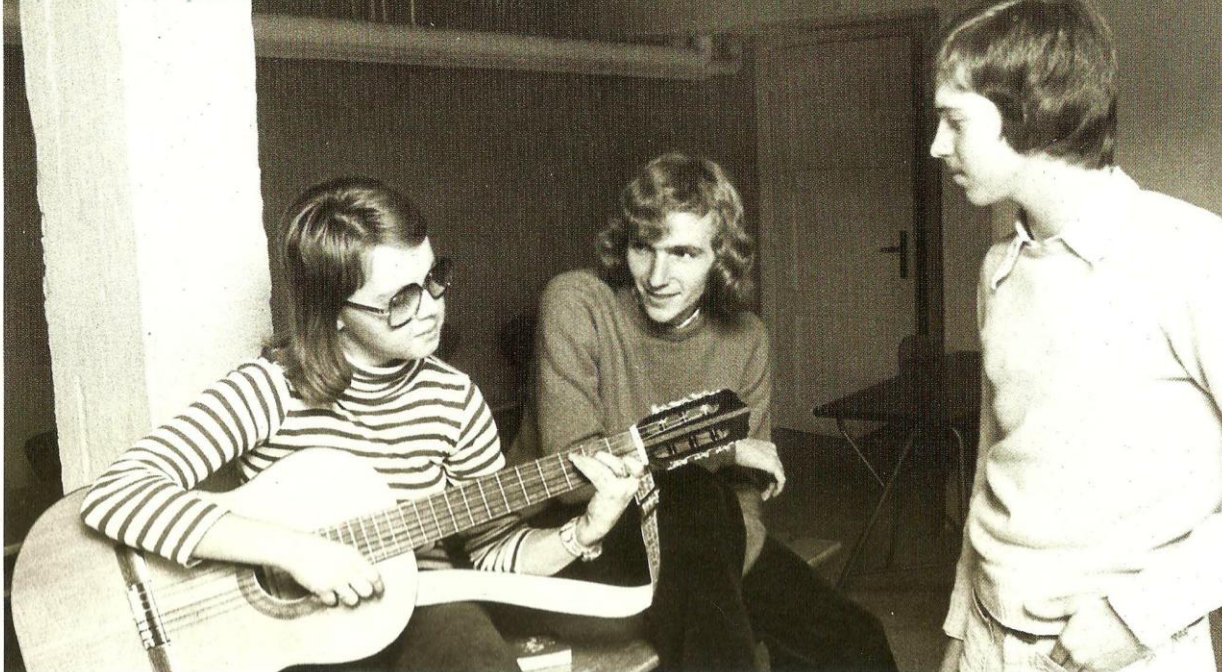
Christian Venning (1953)

NOVEMBER

22 arbejdsdage ekskl. 4 lørdage

To	1	
Fr	2	
Lø	3	
Sø	4	
Ma	5	45
Ti	6	
On	7	☉
To	8	
Fr	9	
Lø	10	
Sø	11	Morten Bispe
Ma	12	46
Ti	13	●
On	14	
To	15	
Fr	16	
Lø	17	
Sø	18	
Ma	19	47
Ti	20	☉
On	21	
To	22	
Fr	23	
Lø	24	
Sø	25	
Ma	26	48
Ti	27	
On	28	○
To	29	
Fr	30	

Inger Steengaard Rasmussen, Jørgen Kjeldstrup og Kurt Steengaard Rasmussen
Bystævnet 4. september 1965



KFUM og KFUK Spejderne

Spejderbevægelsen blev stiftet af Baden Powell i juli 1907 i England. KFUM-Spejderne i Danmark blev grundlagt tre år senere. Spejderbevægelsen kom til Lystrup i 1965 og fik adresse på Bystævnet. Kommunen stillede lokalet til rådighed og byens håndværkere hjalp med indretningen. KFUM-Spejderne i Elsted kommune havde i 1966 et Grupperåd bestående af sognepræst Knud Schiellerup, gruppefører civilingeniør J. H. Lauritzen, gartneriejer Anders Kondrup, husmoder Ida Clausen, tropsfører Peter Ahlmann, flokfører Sax Nielsen og kassereren, orlovskaptajn Hjorth Hansen.

Afdelingen havde et år efter sin start 14 spejdere og 21 ulveunger. I dag er spejderne delt op i flere aldersgrupper med bævere (bæverdammen), ulve (ulveflokk), juniorer (juniorgruppen), spejdere (spejdertroppen), seniorer (seniorspejdertroppen) og rovere (klanen).

I 1975 fejredes 10 års jubilæum i Elsted Skoles kantine. Der var 300 deltagere, og overskuddet fra lotteriet, som byens handlende havde støttet med gaver, brugte gruppen til selvbygget i Fajstrup krat og reparation af skovhytten i Lisbjerg. Ved 20 års jubilæet 5. juni 1985, havde spejderne lokaler i Beboerhuset.

KFUM-spejderne har bl.a. stået for indsamling af aviser. I en avisartikel meddeler N. J. Boldreel fra Bystævnet, at indsamlingen er lørdag formiddag d. 4. september – og står aviserne ved vejen, ringes der ikke på. Billedet er fra januar 1978. I de senere år kender vi KFUM-spejderne fra deres "Soen Rundt" arrangementer og cykelløb.

Gruppeledere Lokalarkivet har kendskab til:

1965	J. H. Lauritzen
-	-
1980-85	John Bach
1985-89	Søren Sø
1990-97	Per Hoffmann
1997-99	Hans Jørgen Andersen
1999-03	Anne Grethe Østergaard
2004-11	Lisbeth Mejlgård
2011	Johannes Damsgaard

Men måske har der været KFUM Spejdere i Lystrup før denne gruppe startes i 1965? Vi har modtaget billeder fra Tage Brandstrup – se det lille billede. Tage daterer selv billedet til 1930'erne, så vi modtager gerne oplysninger om KFUM-Spejderne i Lystrup fra "gamle dage".

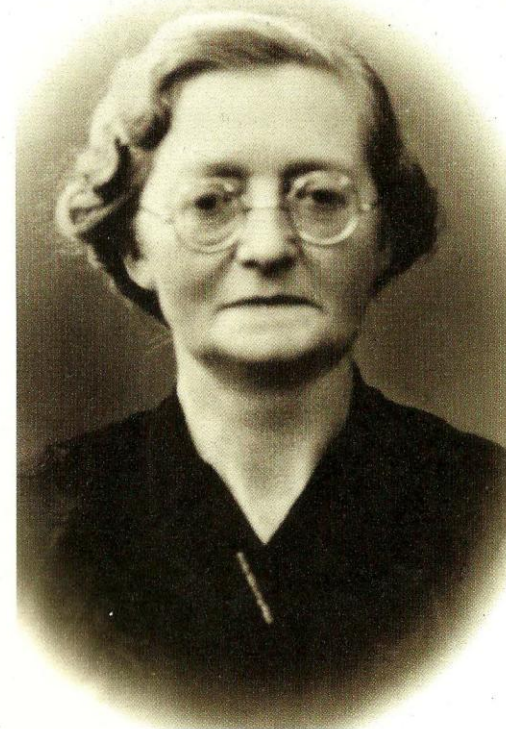


Foto: Anders Laugesen. Ca. 1975

DECEMBER

19 arbejdsdage ekskl. 5 lørdage

Lø	1	
Sø	2	
Ma	3	49
Ti	4	
On	5	
To	6	☾
Fr	7	
Lø	8	
Sø	9	
Ma	10	50
Ti	11	
On	12	
To	13	●
Fr	14	
Lø	15	
Sø	16	
Ma	17	51
Ti	18	
On	19	
To	20	☾
Fr	21	
Lø	22	
Sø	23	
Ma	24	Juleaften 52
Ti	25	Juledag
On	26	2. Juledag
To	27	
Fr	28	○
Lø	29	
Sø	30	
Ma	31	Nytårsaften 1



Slægtsforskning efter en aflevering af mønter

På Lokalhistorisk Samling modtog vi i 2009 en cigarkasse med mønter. Giveren var oldebarn af en slagter fra byen, og oldefaderen havde, hver gang han fandt en mønt, pænt skrevet på et stykke papir hvor og hvornår den var fundet, viklet sedlen om mønten og lagt den i cigarkassen. Normalt tager vi på arkivet ikke mod "ting", men vi gjorde en undtagelse her, for vi syntes afleveringen var lidt sjov. Giveren var Tom Moesgaard Sørensen og mønterne er samlet fra omkring 1918 til ca. 1953.

Arkivet ville gerne have navnet på den, der havde indsamlet mønterne, og kontaktede i første omgang giverens faster. Det førte til en ny aflevering, nemlig portrætfotos af hendes forældre: Slagter Mathenius Frederik Moesgaard Sørensen og hustru Birthe Marie Sørensen i Lystrup.

Deres data blev slået op i folketællingen 1925 – det gav sammenhængen, nemlig navnet på givers far, Georg Moesgaard Sørensen, samt fødselsdata på Mathenius – 18. august 1885 i Elsted sogn.

I Kirkebogen for Elsted sogn 1885 fandt vi givers oldefar – Jørgen Sørensen, slagter i Elsted og gift med Caroline Frederiksen.

På grundlag af folketællingen 1901 kunne Jørgen Sørensen fødselsdata nu findes – 28. juni 1855 i Elsted. I kirkebogen står, at Jørgen Sørensens forældre var Søren Povelsen Sørensen, født i Elsted 12. februar 1824 og Ane Mette Jensdatter.

I folketællingen 1834 kan vi se, at Søren Povelsen Sørensens forældre er Søren Jørgensen og Ane Nielsdatter, og at de bor i Fattighuset. Da deres alder også står i folketællingen, ved vi, at de er født i 1789 og 1794.

Søren Jørgensens far, Jørgen Pedersen, er døbt i Elsted i 1750, og hans mor Anne Sørensdatter i 1752. Hans storebror hedder Peder Jørgensen, og på Matrikelkortet fra 1816-1862 kan man læse, at Peder Jørgensen senere arver faderens gård, matrikel no. 12, mens lillebror altså ender i Fattighuset.

Sådan kan det gå, og sådan får man slægtsforskning og lokalhistorie til at hænge sammen.

Der er fundet 1 husstande, der opfylder søgekriterierne

Samtlige personer i husstanden

Aarhus, Vester Lisbjerg, Elsted, Elsted Bye, Fattighuset, 25, FT-1834

Navn:	Alder:	Civilstand:	Stilling i husstanden:	Erhverv:	Fødested:
Søren Jørgensen	45	gift		Inderste, Dagleier	
Ane Nielsdatter	40	gift		hans Kone	
Ane Sørensdatter	11	ugift		deres datter	
Søren Sørensen	9	ugift		deres søn	



http://arhuus.deta/arkibøger/C343/A/001/001-05-A17

№	År og Dato	Personer fulde Navn	Dødsårs Dato enten i Kirken eller Hjemme	Fødestedets Navn, Stads, Gaardstiering og Værelse
5	1884	Mattias Frederik Schibye		Styrtens Skole
6	1885	Margareta Larsen	Januar des 1885	Jeppe Larsens og Ane Sørensdatters Hustru Sørensen
6	1885	Sørensen		Jeppe Larsens Ane Sørensen af Skole

Vores kilder:

1. folketællinger
2. kirkebøger
3. Dansk Demografisk database, indskrevne folketællinger m.v.
4. Matrikelkort.

data/folketaelling/FT1925/1049/01032.tif

Gems som... Fortrige opslag Næste opslag 75% Indstillinger Se loggen Hjælp

Opdrag	Byens eller Stedets Navn med Angivelse af Gaardens Hovedens Matr.-Nr.	Familie- og Lebe-Navne	Samtlige Personers Navn Ved Børn, endnu adens Navn, sættes "Dreng" eller "Pige". Midlertidigt nærværende Personer optæres ikke her, men paa Sjævnets Register. Hver Familie optæres med sit Lebe-Nummer og med Møllersens fra den foregående Familie.	Etternavn	Samtlige Fornavne	Køn	Fødsels-år	Fødsels-dag	Fødsels-måned	Fødested	Stadsborgerforhold	Ægte-stand	Slægtskab	Slægtskab	Slægtskab
30	Kassensvej	Lina Klemmings	1875	1875	1875	1875	1875	1875	1875	1875	1875	1875	1875	1875	1875
31	Jensen	Christiana	1876	1876	1876	1876	1876	1876	1876	1876	1876	1876	1876	1876	1876
32	Larsen	Martinus	1877	1877	1877	1877	1877	1877	1877	1877	1877	1877	1877	1877	1877
33	Larsen	Lise	1878	1878	1878	1878	1878	1878	1878	1878	1878	1878	1878	1878	1878

