

# Kalender 2011



Lystrup-Elsted-Elev Lokalhistoriske Samling



# Kalender 2011

Så nåede vi til nr. 13. i rækken af lokalhistoriske kalendere fra Lystrup, Elsted, Elev lokalhistoriske samling. Vi håber det er et lykketal for os.

Kalenderen i år handler igen om både steder og mennesker – nogle af alle dem, der har betydet noget for netop vores sogne. Vi har ledt mange steder efter oplysninger, og som vanligt er der mange at sige tak for hjælpen til. Detektivarbejdet har som i de forgangne år været lagt i hænderne på Inge Riisgaard, Arne Pedersen, Jens Sørensen, Bodil Pilegaard, Lennie Boesen og hele Elevstudiegruppen og Bente Gyldenløv Hintze, alle frivillige på arkivet. Det er til stor inspiration at have gode medarbejdere – tak! Desuden trækker vi i vid udstrækning på oplysninger og research fra Erik Mouritzen og Smeden i Elsted, Jens Peter Jensen. Sluttelig tak til min mand, Peer Kjær Andersen, for hjælp med billedbehandling og almindelig støtte, når arbejdet var ved at vokse mig over hovedet.

Har nogen rettelser eller nye oplysninger er Lystrup, Elsted, Elev Lokalhistoriske Samling meget interesserede i disse.

Til allersidst tak til alle, der har forudbestilt kalenderen og til følgende virksomheder, hvor de fleste gennem alle årene har tegnet støtteabonnement på kalenderen og dermed gjort udgivelsen økonomisk mulig, og en ekstra tak til bankerne i området, der sammen med Lystrup bibliotek også i år har lovet at stå for salget.

Djurslands Bank

Danske Bank

Nordea

Fa. Henning V. Jensen, Elsted ApS

Terma A/S



Marianne Vasard Nielsen  
Arkivleder

Forside foto: Bygaden 14 – Telefoncentralen passes, mens der kniples.

Bagsiden: Broderiet fra kalender 2010 i farver. Opslaget fra marts måned 2010 var ved en fejltagelse i sort/hvidt.

# Sognefogeder

Engang var sognefogeden sognenes mest betydningsfulde mand, men siden er opgaverne svundet ind, og nu er det århundredgamle myndighedshverv ved at forsvinde.

I Valdemar Sejrs jyske lov af 1241 fastslås det, at det er kongen, der har de opgaver, som vi i dag ville kalde politiopgaver. Det skete via udnævnte fogeder.

Titlen sognefoged er kendt siden 1500-tallet, og i 1791 lovfæstet som betegnelse for den lokale politimyndighed. Sognefogedens instruks fra 1791 giver et godt indblik i almuens forhold dengang.

At være sognefoged var et ombud og ikke et egentligt erhverv, det er ikke altid nævnt ved f.eks. folketællingerne.

Fra 1873 til 1924 førte sognefogeden også tyendeprotokollen, hvor alle tjenestefolk blev registreret, når de flyttede til eller fra sognet. Samtidig påtegnede han den pågældendes skudsmålsbog. Før 1873 blev denne funktion varetaget af sognepræsten, og efter 1924 overgik funktionen til folkeregisteret.

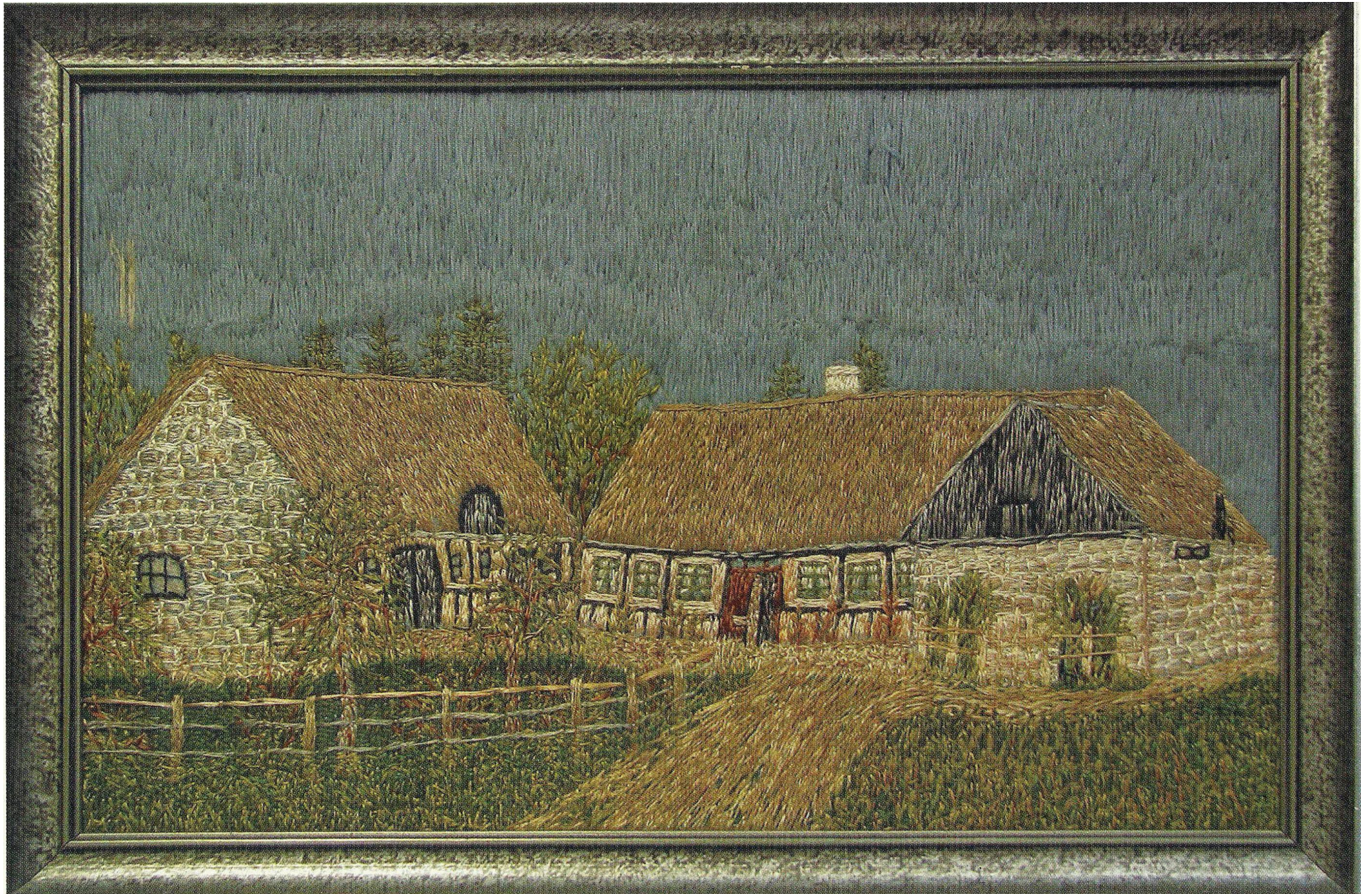
Sognefogederne fik efterhånden ret omfattende opgaver som lægds mænd og pantefogeder, herunder fra 1922 også bor-

gerlig vielsesmyndighed på landet. Med udbygningen af et landsdækkende politivæsen begrænsedes opgaverne gradvis, og de fleste sognefogedembeder er i dag forsvundet, men ordningen har fået lov at bestå på en række småøer, hvor det ordinære politi ikke kan komme frem hurtigt.

Sognefogederne har ingen særlig uddannelse, og de har ikke videre beføjelser til at efterforske og forhindre kriminalitet, end almindelige borgere har. Der er i dag omkring 17 sognefogeder i Danmark.

Sognefogeden må ikke forveksles med sognerådsformanden. I Elsted har vi også haft et antal sognefogeder. Vi er dog ikke færdige med at forske i folketællinger, kommunale protokoller og amtsarkiver. Den foreløbige oversigt ud fra folketællinger og sogneprotokoller ser således ud:

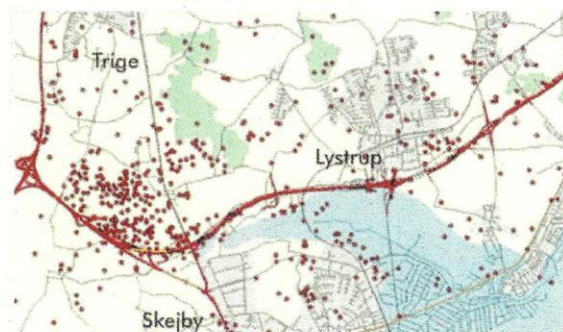
1801 – Niels Jespersen  
1834 - Rasmus Laursen  
1853 – 1868 Niels Nielsen  
1876 – Christen Nielsen  
1908 – Søren Nielsen  
1912 – Søren N. Raunslund  
1938 - Jens Munk  
1950 - Revisor S. Juul Christensen (Århus)



# JANUAR

21 arbejdsdage ekskl. 5 lørdage

Lø 1	Nytår 52
Sø 2	
Ma 3	1
Ti 4	●
On 5	
To 6	Hellig 3 konger
Fr 7	
Lø 8	
Sø 9	
Ma 10	2
Ti 11	
On 12	●
To 13	
Fr 14	
Lø 15	
Sø 16	
Ma 17	3
Ti 18	
On 19	○
To 20	
Fr 21	
Lø 22	
Sø 23	
Ma 24	4
Ti 25	
On 26	●
To 27	
Fr 28	
Lø 29	
Sø 30	
Ma 31	5



Stenalderfjorden i Egådalen, som den så ud for 6000 år siden. Fjorden var 5,5 km lang og 1,5 km bred og munde-ede ud i Århusbugten. De røde prikker markerer fortidsminder og større fund.



## Arkæologi – 8520 Lystrup

I vores område er der mange spor af mennesker fra forhistorisk tid. Synlige spor er fx gravhøjene. Blindemandshøj blev allerede i 1918 beskrevet som en oldtidshøj af Nationalmuseet. I skoven ved Skårupgård og langs Egådalen ligger adskillige gravhøje fra bronzealderen (1500-500 f.kr.) – se kortet.

De fleste spor er "usynlige" før de er gravet frem. I 1990 blev der i Elev enge fundet en stammebåd, Lystrup båden, og Moesgård museum har i 2001 fundet spor af endnu en båd i området. De er dateret til jægerstenalder, 7000 år før nu, og er fremstillet af Lindetræ og bævreasp. Før anlægget af motorvejen i Egådalen gennemførtes 49 arkæologiske udgravninger (se kort 2). Ved rundkørslen fandt man en boplads fra romersk jernalder – tiden omkring Kristi fødsel. Dybere nede viste det sig, at samme område var scenen for offerhandlinger i bondestenalderen for omkring 6000 år siden. Der blev også fundet flintsegl, der viser, at der i stenalderen blev høstet korn ved Lystrup Fjord. Seglene har en lakagtig glans, kaldet gloss. Denne overflade opstår, når flint skærer gennem korn. Der er altså

spor fra såvel jæger som bonde stenalder i området.

Ved Indelukket i Lystrup har Moesgaard prøvegravet i 2007. Der blev fundet spredte spor efter aktivitet i fortiden, bl.a. stolpehuller. Desuden fremkom der oldtidsgruber (nedgravninger) i form af kogestensgruber med ildskornede sten og såkaldte affaldsgruber. En af disse rummede keramik fra tidlig romersk jernalder. Man fandt også små groft tildannede potteskår, der sandsynligvis stammer fra bronzealderen.

### Elsted Kirkevej

Hvor "Elsted gårde" er bygget, blev der i 2006 lavet en prøvegravning. Her blev fundet spor fra ældre og yngre stenalder. I 2008 udgravede Moesgaard området og fandt bl.a., håndtaget af en stjertpote fra middelalderen. En stjertpote er af keramik eller metal, som regel med tre ben og en stjerne, et rundt håndtag på siden af potten, der kan have hældetud. Man fandt også en flække fra Yngre bronzealder.



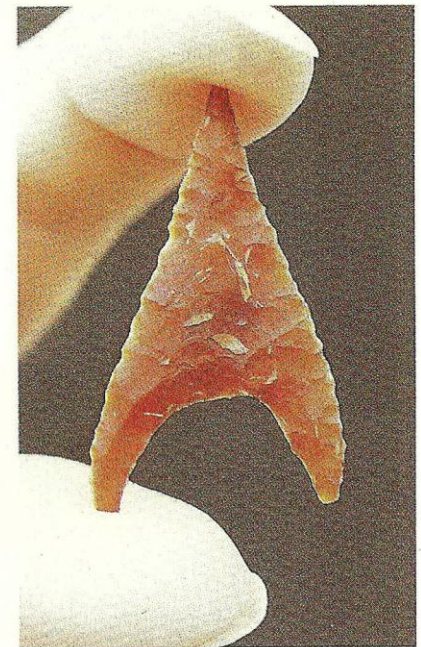
Håndtag af  
stjertpote  
Som det der er  
fundet  
i Elsted i 2008



Stjertpote - ny



KORT 1



*Elegant flintsmedarbejde fra  
stenalderens slutning. Pile-  
spids fra en 4000 år gammel  
stenalderboplads øst for  
Lystrup.*

# FEBRUAR

20 arbejdsdage ekskl. 4 lørdage

Ti	1	
On	2	
To	3	●
Fr	4	
Lø	5	Kronprinsesse Mary
Sø	6	Prinsesse Marie
Ma	7	6
Ti	8	
On	9	
To	10	
Fr	11	●
Lø	12	
Sø	13	
Ma	14	7
Ti	15	
On	16	
To	17	
Fr	18	○
Lø	19	
Sø	20	
Ma	21	8
Ti	22	
On	23	
To	24	●
Fr	25	
Lø	26	
Sø	27	
Ma	28	9



## Lystrup Kvadrillen

Folkedanserforeningen Lystrup Kvadrillen blev stiftet 11.12.1975 og havde således i 2010 35 års jubilæum. Fra starten var der både børne- og voksen hold, og i anden sæson var der 45 medlemmer, heraf 11 på børnehold. Første spillemand var arkitekt Ove Aabo, Egå. Foreningen har altid haft levende musik. Første leder var Erik Frank.

Lystrup Kvadrillen har altid været meget udadvendt. Den var den første i Århus amt, som holdt majstangsfester, og med stor succes. I 1977 deltog 23 medlemmer i landsstævnet i Tønder. Det gav anledning til, at mange ønskede at have egen folkedragt, så næste vinter blev der oprettet et syhold. Ved stiftelsesfesten i 1979, med 240 gæster, blev der indviet 3 nye dragter, og ikke mindst foreningens stolthed: Man fik overrakt en fane af Danmarks-Samfundet. Marie Pedersen havde broderet bomærket. Denne fane har været med ved mange Dronningemodtagelser på Århus Havn, den har været med ved mange Valdemarsdage samt ved et hav af festlige lejligheder.

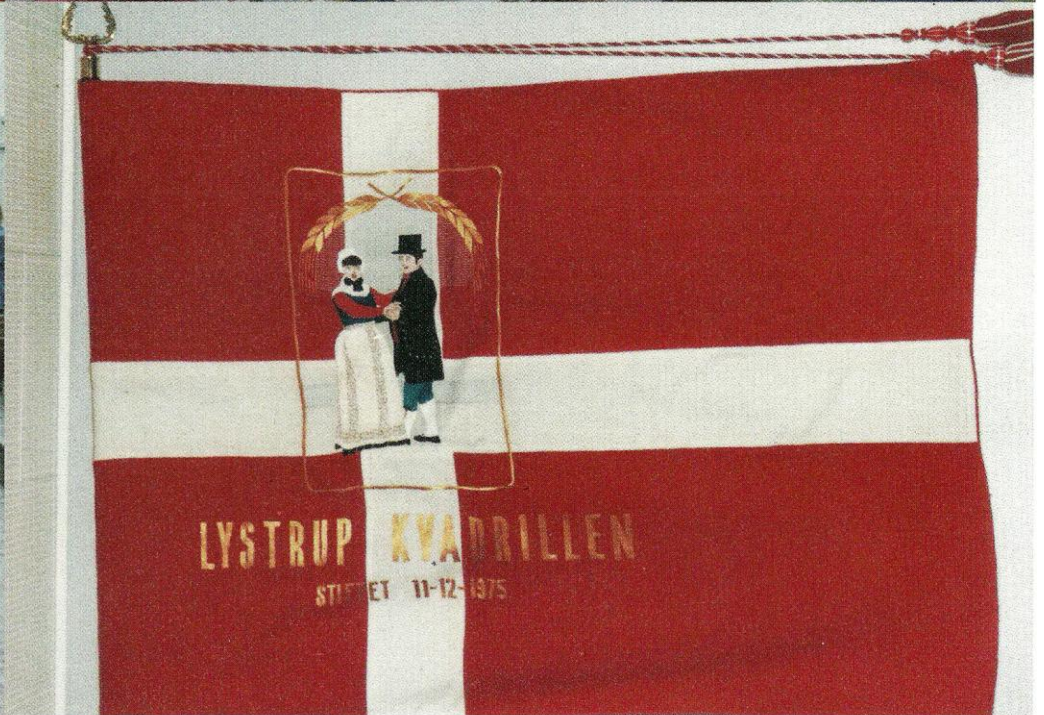
I 1978 udsendte man Kvadrille posten til 5800 husstande i nordlige del af Århus. Det resulterede i, at der blev oprettet en "folkedanserfilial" i Bispehaven.

Lystrup Kvadrillen har deltaget i utallige opvisninger på plejehjem, ved Brugsens indvielse og mange andre arrangementer. I Den gamle By var man "modeller" for reklamer på kagedåser, og man har optrådt for et firma, der solgte køkkenruller med folkedansere på. På et år kunne tælles 9 lokale opvisninger.

I 1982 fik børneholdet egen fane. Den blev foræret og broderet af foreningens æresmedlem, Marie Pedersen. Ved samme lejlighed blev fire dragter indviet.

Lystrup Kvadrillen har i årene løb haft mange udenlandske gæster fra Polen, Sverige, Holland og Tyskland, ligesom man selv har været på genvisit i samme lande og derudover en tur i Canada.

En af Lystrup Kvadrillens mangeårige spillefolk, Helle Baltzer Rohde, komponerede i 2004 en Lystrup-hambo, ligesom hun sammen med ligeledes mangeårige leder, Helle Binderup, lavede dansen Lystrup Hedetur.





# MARTS

23 arbejdsdage ekskl. 4 lørdage

Ti	1	
On	2	
To	3	
Fr	4	●
Lø	5	
Sø	6	Fastelavn
Ma	7	10
Ti	8	
On	9	
To	10	
Fr	11	
Lø	12	●
Sø	13	
Ma	14	11
Ti	15	
On	16	
To	17	
Fr	18	
Lø	19	○
Sø	20	
Ma	21	12
Ti	22	
On	23	
To	24	
Fr	25	
Lø	26	●
Sø	27	Sommertid begynder
Ma	28	13
Ti	29	
On	30	
To	31	

**ELEV KOMMUNE**  
TLF. LISBJERG 122 — POSTGIRO NR. 61 75

Indbetalingssteder/kontortider:

Kasserekontoret: Lørdag kl. 15 - 17.

**Ejendomsskat m. v. 1969-70**

Rubrikkerne forneden på skattededlen angiver  
Rubrik 3 — Grundskyldspromille  
Rubrik 4 — Ejendomskyldspromille  
Rubrik 5 — Bidragsprocent til amtskommunen  
i forhold til grundskat og personskat

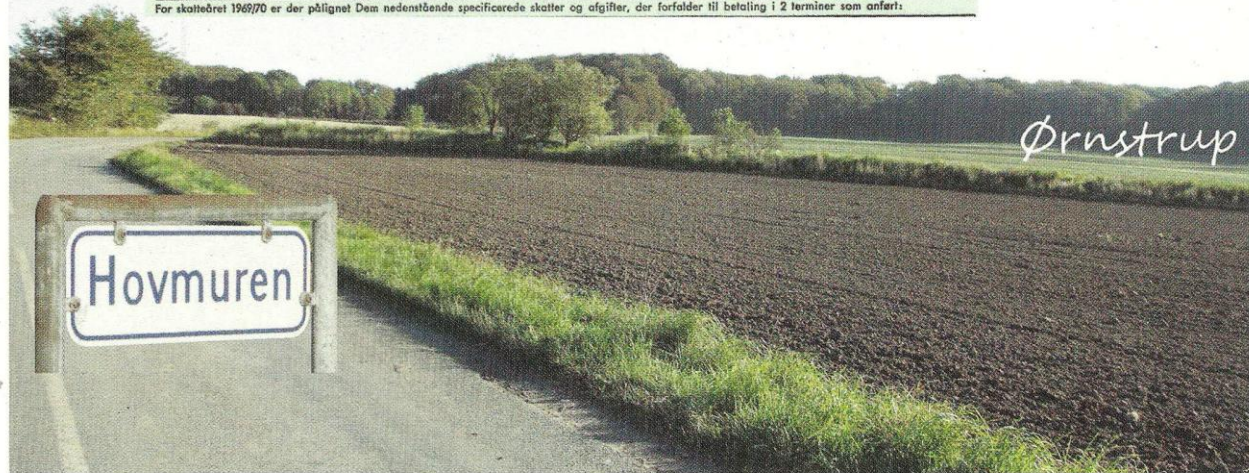
MÅLERAFLESER JENS SØRENSEN

2.060

VESTERGÅRDSV. 5, ELEV, LYSTRUP

4 K

For skatteåret 1969/70 er der pålagt Dem nedenstående specificerede skatter og afgifter, der forfalder til betaling i 2 terminer som anført:



## Vejnavne i Elev

Før kommunesammenlægningen i 1970 var der 8 veje i Elev kommune. Halvdelen af dem måtte skifte navn, fordi der ikke måtte være 2 veje i Århus kommune med samme navn.

Vestergaardsvej var opkaldt efter Elev Vestergaard, der ligger som nr. 11 på vejen. I dag hedder vejen Kjeldsbjergvej, opkaldt efter en høj, Kielbjerg, der ligger på gårdens mark.

Præstegaardsvej blev omdøbt til Ørnstrupvej, opkaldt efter Ørnstrup Høj, der ligger i skovbrynet i Skårupgård Skov ved marken bag Hovmuren. Navnets endelse på -strup antyder, at her engang har ligget en udflytterbebyggelse.

Terpvej kom til at hedde Petersmindevej, måske efter en nedlagt gård i Trige sogn?

Endelig blev Falsterbovej omdøbt til Elstedvej. Falsterbo var en gård i Lille Elsted, og stuehuset ligger i dag på Granbakken 11.

Hovmurens navn stammer fra diget, der skiller Skårupgårds marker fra Elev. Det var her, Elevs fæstebønder mødte til hoveri på Skårupgård, og det er samtidig den gamle amtsgrænse mellem Randers og Århus amter.

Høvej fik sit navn fra bøndernes kørsel med hø fra engene langs Egåen, mens Koldkilde er navnet på den kolde kilde, der sprang til højre for vejen til Lisbjerg over for vejen ned til den nedlagte gård Herligsminde. Vennemindevej fik navn efter gården på nr. 70.

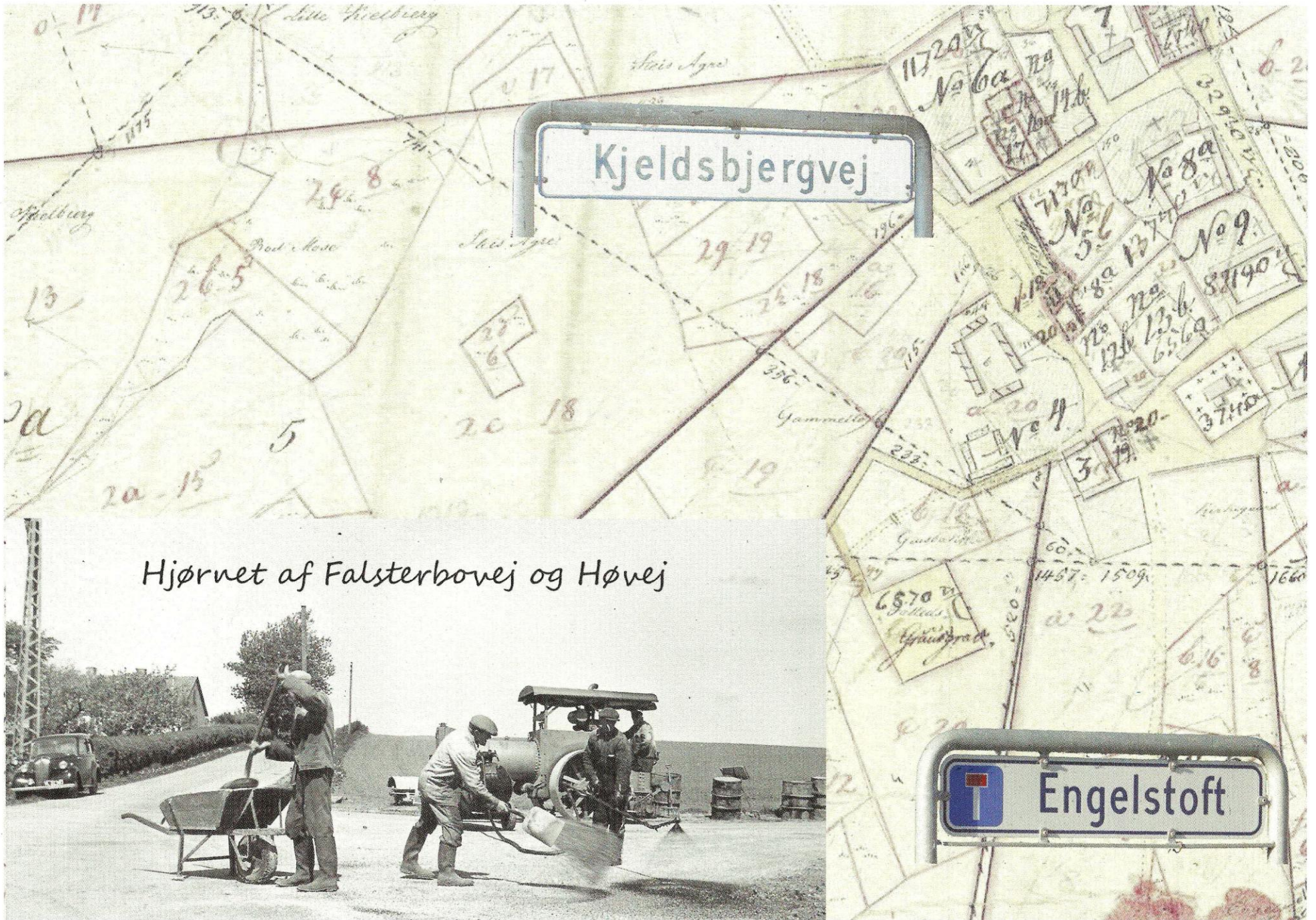
Siden 1970 er der kommet 3 nye vejnavne til:

Stokbrovej fik navn efter marken, der ligger mellem Ørnstrupvej og Høvej. Marken hed tidligere Stokbroe Agre. Elev Tværvej skulle oprindeligt have nået helt til Koldkilde, så den blev kaldt tværvej, selv om den ender blindt.

Det nyeste vejnavn er Engelstoft. Det var tidligere navnet på den ager, der lå hvor Koldkilde 61 til 149 ligger i dag. Vejen Engelstoft ligger til gengæld på Leer Agre og Rumpeballe, men det kan være Århus kommune tænkte, at grundene ville sælge bedre som Engelstoft end som Rumpeballe.

De gamle navne til vejene kan findes på det originale matrikelkort fra 1816 (det store foto) og på topografiske kort.

Det lille foto viser udsigten mod Hovmuren fra Elev.



Kjeldsbjergvej

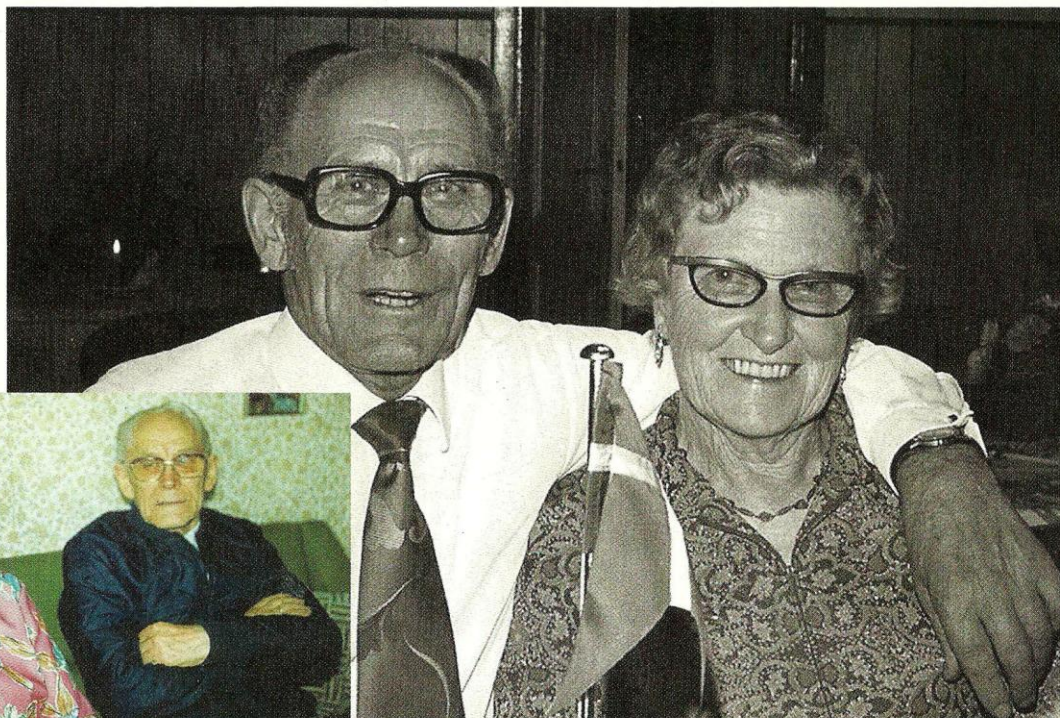
Hjørnet af Falsterbovej og Høvej

Engelstoft

# APRIL

18 arbejdsdage ekskl. 5 lørdage

Fr	1	
Lø	2	
Sø	3	●
Ma	4	14
Ti	5	
On	6	
To	7	
Fr	8	
Lø	9	
Sø	10	
Ma	11	15 ●
Ti	12	
On	13	
To	14	
Fr	15	
Lø	16	Dr. Margrethe II
Sø	17	Palmesøndag
Ma	18	16 ○
Ti	19	
On	20	
To	21	Skærtorsdag · Prinsesse Isabella
Fr	22	Langfredag
Lø	23	
Sø	24	Påskedag
Ma	25	2. påskedag 17 ●
Ti	26	
On	27	
To	28	
Fr	29	
Lø	30	



## Jens Peter og Bertha Munch

I 1991 interviewede Erik Juul Carlsen ægteparret Jens Peter og Bertha Munch på Møgelgård, deres hjem gennem 26 år fra 1931 til 1957.

Jens var født den 27. juni 1904, og han skulle som den eneste søn overtage den fædrene gård i Møllerup. Men Bertha, der var født 30. september 1904, og stammede fra Stenågård i Hjortshøj, ville gerne blive på egnen. Det endte med, at de i 1931 købte MØGELGÅRD, som var et dødsbo, for 45.000 kr. Parret blev gift i Hjortshøj kirke 3. juni 1931. De havde en søn og en datter.

Jens kom i Elsted-Lystrup sogneråd i 1943, men han boede i Egå kommune. MØGELGÅRD havde nogle mærkelige tilhørsforhold, da den oprindeligt havde ligget i Lystrup by i Elsted sogn, men var brændt og flyttet ud på jorden, der lå i Hjortshøj-Egå kommune. Børnene hørte skolemæssigt til Egå.

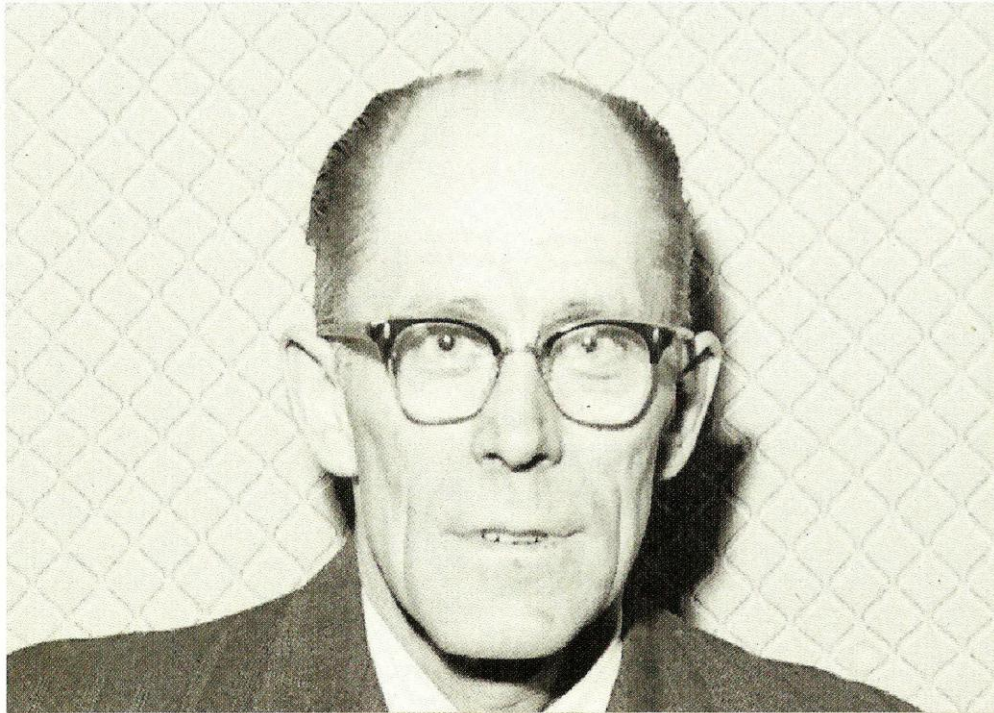
Grænsen mellem Egå og Elsted gav anledning til mærkværdige administrative forhold. Den østlige del af Lystrup by tilhørte Øster Lisbjerg herred og var under Randers amt. De "østvendte" bilejere i Lystrup kørte

på V-plader, medens de øvrige, der hørte under Århus amt, kørte på X-plader. Smeden i Lystrup stod i Århus amt og svingede sin hammer i Randers amt. De mange uklarheder om de kommunale og kirkelige tilhørsforhold førte efter et valg i de pågældende kommuner til en kongelig resolution i 1952 om et mageskifte kommunerne imellem.

Fra 1943 til 1958 var Jens Peter Munch medlem af sognerådet og fra 1950 til 1954 sognerådsformand. Fra 1954 til kommunesammenlægningen i 1970 var Jens Munch sognefoged og varetog også vielser, der foregik i dagligstuen. Århus Rådhus foretog en overgang ingen vielser om lørdagen. Det gav arbejde til Sognefogeden i Lystrup - Elsted, for her sagde man ikke nej. Sognefogeden sørgede også for papirerne før præsten lyste til ægteskab.

I 1938 - 1942 var Jens Peter Munch medlem af Elsted Menighedsråd.

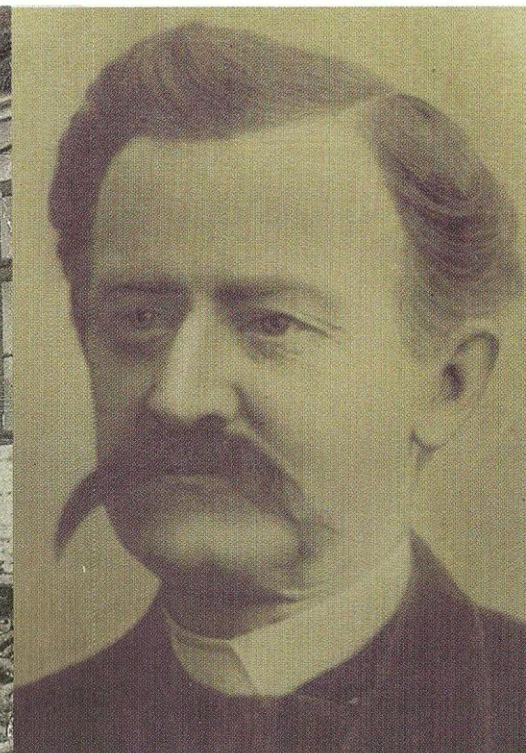
I 1957 byggede de MUNCHBO på den anden side af Møgelgårdsvej. Jens Peter Munch døde 21. maj 1994 og Bertha Elisabeth Sperling Munch døde 23. marts 1997.



# MAJ

21 arbejdsdage ekskl. 4 lørdage

Sø	1	
Ma	2	18
Ti	3	●
On	4	Prins Henrik Carl
To	5	DK's befrielse 1945
Fr	6	
Lø	7	
Sø	8	
Ma	9	19
Ti	10	○
On	11	
To	12	
Fr	13	
Lø	14	
Sø	15	
Ma	16	20
Ti	17	○
On	18	
To	19	
Fr	20	Store Bededag
Lø	21	
Sø	22	
Ma	23	21
Ti	24	●
On	25	
To	26	Kronprins Frederik
Fr	27	
Lø	28	
Sø	29	
Ma	30	22
Ti	31	



## Lærer Steensgaard, enelærer ved Elsted skole 1872 til 1904

I maj 1872 døde lærer Kofoed efter 40 års virke i Elsted. Sognerådet og skolekommissionen indstillede d. 12. juli tre til det ledige embede som enelærer ved Elsted skole. Ansat blev lærer Carl Steensgaard, søn af lærer Steensgaard i Lisbjerg. Den 25. juli 1872 flyttede han sammen med sin kone Johanne Marie ind i Elsted Skole, i dag Nordre Dyrehospital.

Mads Nicolai Carl Stensgaard var født den 11. november 1849 og dimitterede fra Lyngby Seminarium ved Grenå i 1867. I folketællingen fra 1901 kan vi se, at lærerens husholdning består af Carl og Marie samt adoptiv sønnen Hans og plejedatteren Edit. Desuden en tjenestepige Helene Poulsen og en hjælperlærer Lars Væhre.

I Elsted Skoles Embedsbog har lærer B. Kristensen skrevet følgende om sin forgænger. *Lærer Steensgaard var navnlig i sine yngre Aar en særdeles dygtig Lærer, og han var en stor Børneven. Doktor Phil. Marius Kristensen, Askov, som gik i Skole her ved Lærerskiftet, skriver om ham: "Det blev en Fornøjelse at gaa i Skole".*

Sognerådsprotokollerne afspejler Steensgaards engagement i sognet. Han lægger bl.a. ud med en ny plan for skoledagenes fordeling, og forsømmelsesprotokollerne forelægges for sognerådet så de kan vedtage størrelsen af skolemulkt. I folkeskolelovene frem til 1970 stod, at der kunne opkræves bøde af forældrene, hvis børnene forsømte. Fra 1877- 1881 er Lærer Steensgaard formand for sognerådet, og ved stationens indvielse d. 1. december 1877 holdt lærer Steensgaard indvielsestalen.

I Sognerådsprotokollen er bevilliget 15 kr. til lærer Steensgaards aftenskole i vintermånederne. Undervisningen var beregnet for unge, der efter konfirmationen "ønsker at blive ved at søge Skolen for der at øve sig videre i Skrivning ell. Regning ell. tage Del i anden nyttig Undervisning".

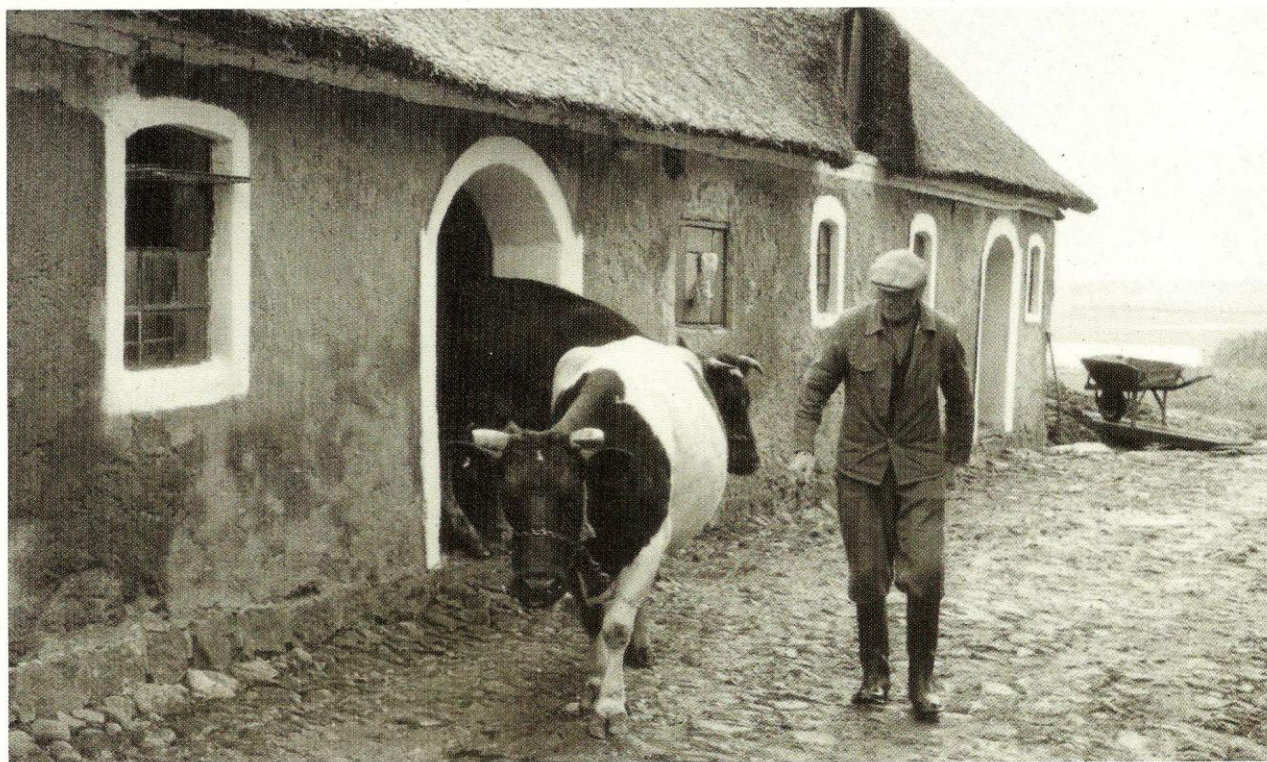
Lærer Steensgaard søgte sin afsked pr. 31. oktober 1904. Han flyttede til Risskov og døde pludselig d. 12. april 1907, 59 år gammel. Han blev begravet på Elsted kirkegård.



# JUNI

20 arbejdsdage ekskl. 4 lørdage

On	1	●
To	2	Kristi Himmelfartsdag
Fr	3	
Lø	4	
Sø	5	Grundlovsdag
Ma	6	23
Ti	7	Prins Joachim
On	8	
To	9	●
Fr	10	
Lø	11	Prins Henrik
Sø	12	Pinsedag
Ma	13	2. Pinsedag 24
Ti	14	
On	15	Valdemarsdag ○
To	16	
Fr	17	
Lø	18	
Sø	19	
Ma	20	25
Ti	21	
On	22	
To	23	●
Fr	24	Skt. Hans dag
Lø	25	
Sø	26	
Ma	27	26
Ti	28	
On	29	
To	30	



## Mælk leveret fra Elev

Tidligere var alle landbrug i Elev "blandingsbrug", der både havde heste, køer, svin og høns. Her følger en lille beskrivelse af 2 brug, der begge leverede mælk til mejeriet i Lystrup. Teksten i kursiv er fra *Topografisk historisk håndbog 1948*.

Petersmindevej 121: Veilsgård var oprindelig fæstegård under "Skårupgård" og er den ældste gård i sognet. *Den består af tre længer, hvoraf stuehuset, hestestalden og laden er ca. 200 år gamle og kostalden ca 50 år gammel.*

*Oprindelig var jordtilliggendet på 70 tdr. land, hvoraf der i 1907 blev udstykket jord til 4 nye ejendomme. Arealet er nu på 12 tdr. land mark og 1½ tdr. land eng.*

*Besætningen er på 2 heste af jysk race, 6 køer og 5 ungkreaturer af jysk broget race samt 5 svin.*

På det lille billede ses sognerådsformand og gårdejer Niels Sørensen, der trækker køerne på græs. Han havde gården fra 1916 til 1977

Høvej 24: Husmandsbrug fra 1909. *Jordtilliggendet er på 6 tdr. land mark og 1 tdr. land eng. Der holdes en besæt-*

*ning på 2 lette heste, 4 køer og 2 ungkreaturer af sortbroget race samt 6 svin.* Olaf Olesen Jensen er statshusmand på ejendommen fra 1943 til 1976. Han er tillidsmand i husmandsbrandkassen, i bestyrelsen for husmandsforeningen, stævningsmand og maskintilsynsmand, og så kørte han mælketur.

Turen tog omkring 4 timer og foregik hver dag året rundt, og for det fik han 1800,- kr. årligt. Mælketuren blev udliciteret for et år af gangen, og der var 4 mælketure til Andelsmejeriet i Lystrup. Olaf Jensen fik knap fyldt vognen helt op med mælkeunger på sin tur, og han havde flest af de små 60 pounds spande. De store spande var 80 pounds. Han fik et godt tag på at læsse spandene på vognen, mens hestene stadig luntede af sted. Det var især vigtigt, at vognen ikke stoppede, da han kørte med den gamle jernvogn, der var tung for hestene at få i gang igen fra bunden af bakken ved Smørhullet og videre op ad bakken mod lille Elsted.

Det store billede viser mælkevognen i 1950 med Enggaard og Lille Elsted i baggrunden.





# JULI

21 arbejdsdage ekskl. 5 lørdage

Fr	1	●
Lø	2	
Sø	3	
Ma	4	27
Ti	5	
On	6	
To	7	
Fr	8	◐
Lø	9	
Sø	10	
Ma	11	28
Ti	12	
On	13	
To	14	
Fr	15	○
Lø	16	
Sø	17	
Ma	18	29
Ti	19	
On	20	
To	21	
Fr	22	Prins Felix
Lø	23	◐
Sø	24	
Ma	25	30
Ti	26	
On	27	
To	28	
Fr	29	
Lø	30	●
Sø	31	



Der ventes på Lystrup station

## Jernbanehistorie fra Lystrup

Den første jernbane i Danmark, der gik fra København til Roskilde, åbnede i 1847. Banen havde ikke betydning for samfærdslen, det var en forlystelse, og da 3-års krigen brød ud i 1848, stoppede udbygningen af jernbaner.

I 1861 besluttede Staten at bygge ca. 500 km jernbane i Jylland, og det skulle dække behovet. Men da Randers havn lå inde i en fjord, ønskede de også en jernbane, til Grenå, hvor den isfri havn gav bedre forsyningsforhold.

Disse planer vakte uro i Århus, hvor man frygtede at miste handel fra Djursland. Man ville derfor bygge en jernbane fra Århus til et punkt på den nye Randers-Grenå bane, og valget faldt på Ryomgård. Initiativtagerne til privatbanen var Købmand Hans Broge og stadsingeniør P.B. Obel.

Elsted sogneråd blev inddraget i planlægningen af banen. Gårdejer J. Lassen blev i januar 1874 valgt til at deltage i Århus kommunes jernbaneudvalg, han afløstes af Gårdejer Chr. Nielsen, Elsted og sluttelig deltog smed Frederik Weibell, Elsted i den første general-

forsamling i Århus-Ryomgård banen 10. oktober 1877.

Banen blev indviet 30. november 1877 på Østbanegården, 9 måneder før planen. Prisen var 5 millioner kr.

Lystrup Station blev indviet 1. december 1877, hvor talen blev holdt af lærer Steensgaard. Elsted kommune havde problemer med ekspropriering af jorden ved banen, f.eks. striden om Lystruplund, hvor gård og jord blev adskilt af banen.

Banen sluttes til Randers-Grenå banen i 1879, og i april 1881 blev banen solgt til DSB. Strækningen har flere gange skullet nedprioriteres, første gang i 1904 og derefter i 1947, hvor forslaget trækkes, da der er tanker om brug af banen som S-bane. Nærbanen fik Lystrup først 4. august 1979 i en beskåret udgave på strækningen Århus-Hornslet.

Banen og stationen med postindlevering førte arbejde med sig. Fra 1. december 1877 kom posten til Lystrup Station og i 1916 oprettedes postekspedition på stationen. Den fungerede frem til 1. september 1976. Stationsbygningen blev revet ned i 1979-80.

Banens arbejdere ifølge folketællingerne

I folketællingerne finder vi i 1880 den første banevogter Anders Jensen.

1901: Herman Glandt - Stationsforstander

Niels Andersen Rasmussen - Baneformand

Johan Christoffer Petersen - Portør

1906 Jens Chr. Mortensen - Daglejer ved Statsbanerne

Ancher Borch Kaalund Larsen - Stationsmester

Anders Christian Rasmussen - Portør ved Statsbanerne

1911 Jens Kristian Peter Mortensen - Ekstramand ved Statsbanen

Hans Peter Marius Hintze - Baneformand

Kristen Andreasen - Banearbejder

Charl Christiansen - Portør ved Statsbanen

Laurits Jørgensen - Portør ved Statsbanen

Anker Larsen - Stationsmester

Robert Christensen - Trafikassistent

1916 Jenny Eleonora Kjerstine Nielsen - Banevogterske ved Statsbanen

Robert Christensen - Baneassistent

Laurits Kristian Marius Vendler - Portør ved Statsbanen

Niels Jensen - Stationsarbejder

Anker B. K. Larsen - Stationsmester

Hans P. Hintze - Baneformand

Kristine A.M. Hintze - Ledvogterske

1921 Ole Frederik Nielsen - Stationsmester

Anker B. K. Larsen - Forhenværende stationsmester

1925 Hans Peter Marius Hintze - Baneformand

Ole Frederik Nielsen - Stationsmester

Peter Johannes Pedersen - Overportør

Robert Boesdal - trafikkontrollør.

Her stopper oplysningerne fra Folketællingerne.

Nielsen (?) - Stationsmester i Lystrup - ingen årstal.

Hans Arne Møller - Stationsmedhjælper

Christian Ipsen - Ledvogter omkring 1930.

Peter Johannes Pedersen - Stationsmester 1923-53. (2)

Fra 1962-64 var P. J. Pedersen Kontorbestyrer og kasserer i Handelsbanken Lystrup.

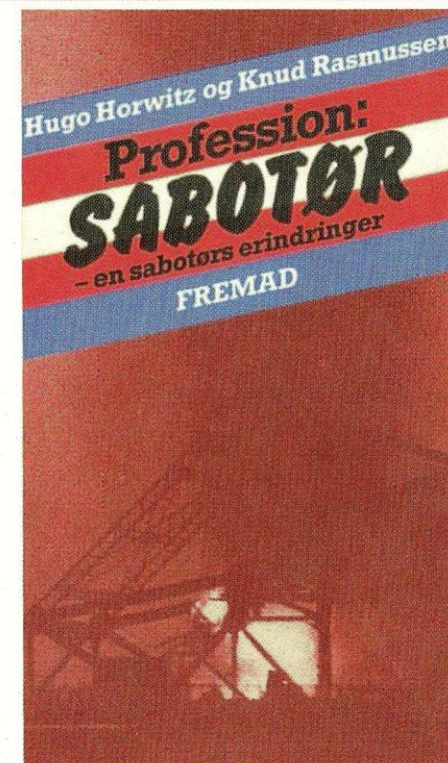
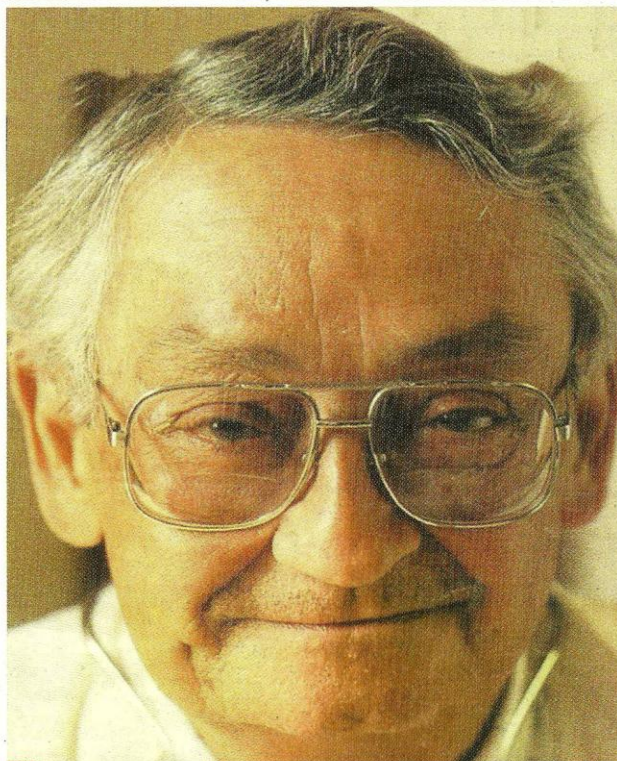
Verner Nedergaard, Stationsforstander



# AUGUST

23 arbejdsdage ekskl. 4 lørdage

Ma 1	31
Ti 2	
On 3	
To 4	
Fr 5	
Lø 6	●
Sø 7	
Ma 8	32
Ti 9	
On 10	
To 11	
Fr 12	
Lø 13	○
Sø 14	
Ma 15	33
Ti 16	
On 17	
To 18	
Fr 19	
Lø 20	
Sø 21	●
Ma 22	34
Ti 23	
On 24	
To 25	
Fr 26	
Lø 27	
Sø 28	Prins Nikolai
Ma 29	35 ●
Ti 30	
On 31	



## Lægerne i Lystrup

Den 1. kendte læge i Lystrup hed Johannes Christian Vøhtz. Han kom hertil i 1892, hvor han købte Elstedgård. Han byggede en ny fløj og etablerede klinik. Han er nævnt i et sognerådsreferat i forbindelse med, at man i august 1892 havde problemer med kolera. Han var med i et udvalg, der skulle holde opsyn med renligheden i kommunen. Han solgte allerede gården i 1897. Måske har der ikke været patienter nok i området. Han var i samme periode også læge i Bredsten.

Derefter måtte Elsted/Lystrup borgerne igen til Skødstrup for at komme til læge. I 1898 var det læge Lemming og i 1914 var det læge Grandjean.

Læge Lenbrock nedsatte sig i april 1955 i et nybygget hus på Lystrupvej 257. Han kom fra Tylstrup i Nordjylland fra en stor praksis, hvor han arbejdede nat og dag. Han kom hertil for at få et knap så hårdt arbejdsliv. Læge Lenbrock malede i sin fritid. Han solgte aldrig sine billeder, men der hang to i indgangen på Thorsens fabrik. Han blev også optaget på Charlottenborg udstilling i flere omgange. Det lykkedes Lenbrock at få oparbejdet en god praksis, som Uffe (Hugo) Horvitz overtog i 1968.

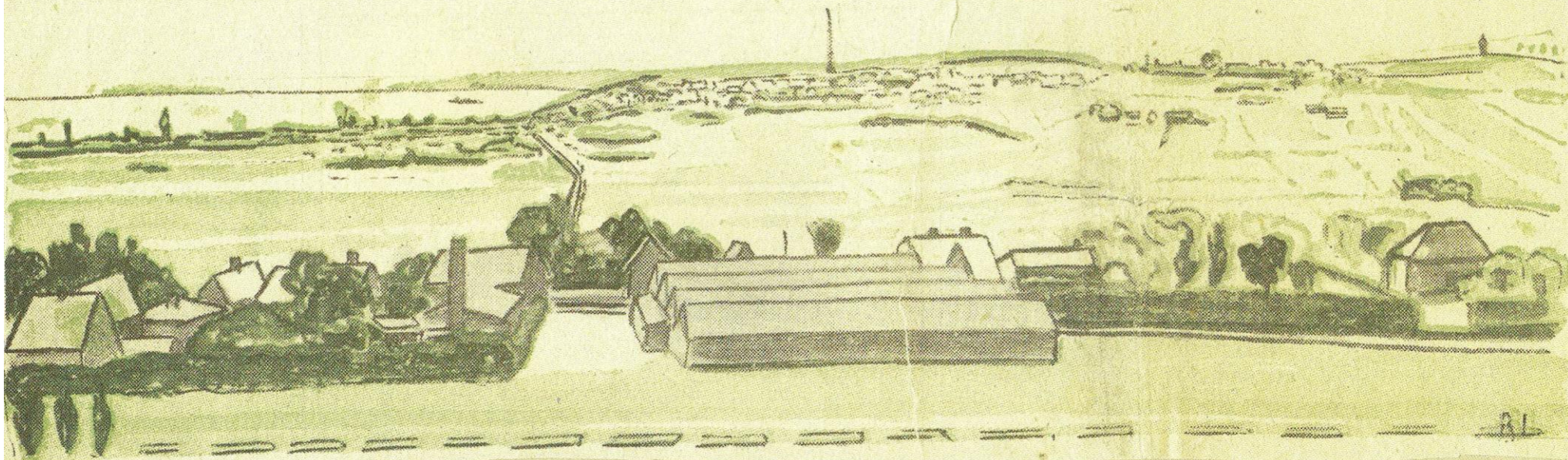
Horvitz var en meget populær læge, og kendt for sit modstandsarbejde under krigen. ("Profession Sabotør - en sabotørs erindringer", udgivet 1983 på Fremad.). Horvitz flyttede i 1972 til Bystævnet 2, og i 1979 gik han i kompagniskab med Ulrikke Steengård. De var en årrække skrivende læger i Hjemmet. I 1990 kom Solvej Jacobsen (senere Kyng) til. Mogens Bang overtog Horvitz del af praksis 1. juli 1986, og alle 3 læger flyttede februar 1992 til Bystævnet 5.

Mogens Bang flyttede 1. juli 1995 til Sønderkovvej 16. Første juli 2007 startede læge Rikke Secher i praksis.

Solvej Kyng flyttede 1996 til det nybyggede Bygaden 3, hvor hun stadig har praksis.

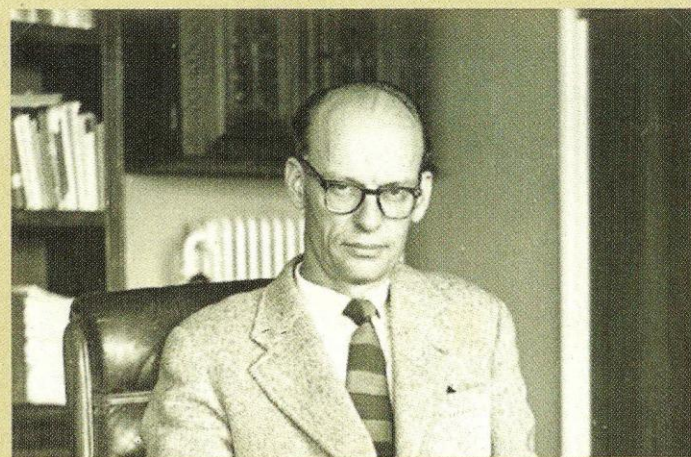
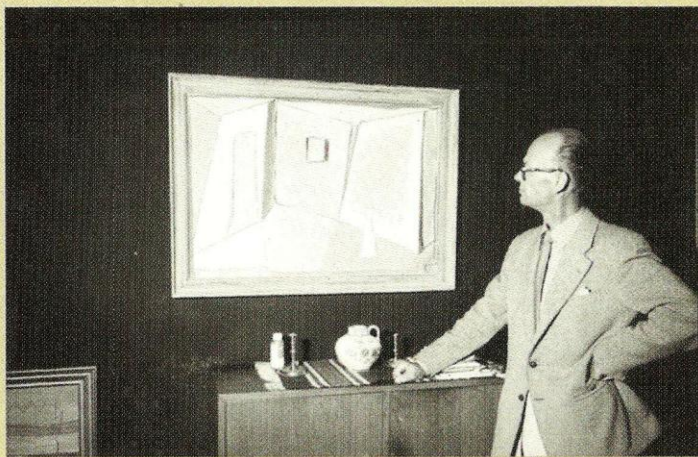
Ulrikke Steengård solgte april 2008 sin praksis til Mats Bechtold.

I 1983 nedsatte Kjeld Bjerg Pedersen og Marianne Harrebæk sig som læger på adressen Elstedhøj nr 6. I 2004 kom Anette Henriksen til. Kjeld Bjerg trådte af d. 31/12 2008.



Læge A. Lenbrock, Lystrup, har tegnet denne skitse, der viser udsigten fra hans hus paa bakken bag ved Lystrup og ind mod Aarhus, hvis yderkvarterer næsten rækker haanden ud mod landsbyen, der er paa vej til at blive forstad.

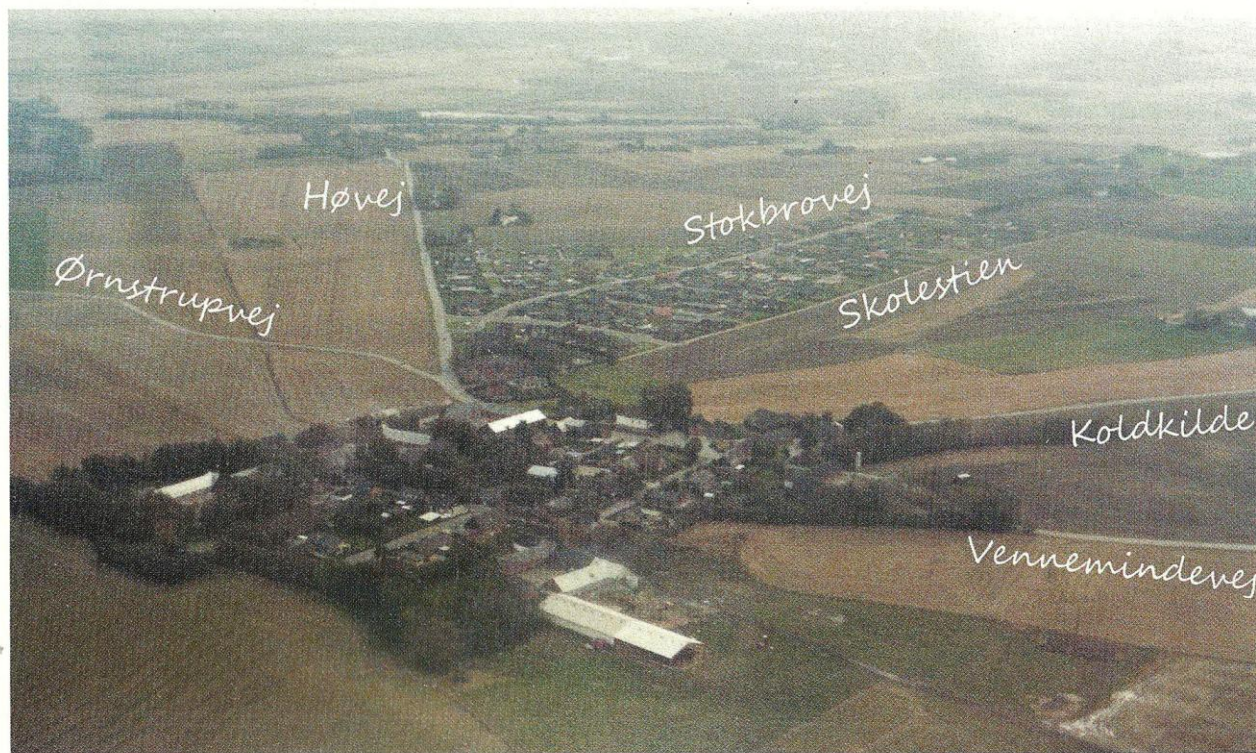
Læge Lenbrock er i sin fritid en dygtig maler. Paa bakkens top bor sognepræst Knud Schiellerup, der er gift med en datter af maleren Ernst Zeuthen, og i hvis hjem i Elsted Præstegaard Zeuthen er stærkt repræsenteret paa væggene. Og nu har Elsted altsaa faaet billedhugger.



# SEPTEMBER

22 arbejdsdage ekskl. 4 lørdage

To	1	
Fr	2	
Lø	3	
Sø	4	●
Ma	5	36
Ti	6	
On	7	
To	8	
Fr	9	
Lø	10	
Sø	11	
Ma	12	37 ○
Ti	13	
On	14	
To	15	
Fr	16	
Lø	17	
Sø	18	
Ma	19	38
Ti	20	●
On	21	
To	22	
Fr	23	
Lø	24	
Sø	25	
Ma	26	39
Ti	27	●
On	28	
To	29	
Fr	30	



## Stokbrovej – byudvikling og kommunesammenlægning

Det meste af marken, hvor Stokbrovej ligger i dag, var ejet af Jens Sørensen på gården Østerhaab. Han ønskede at reservere et par grunde til familien, og så var der også et par andre hensyn at tage:

1: Man havde dårlige kloakforhold i landsbyen Elev. De kunne forbedres ved en udbygning af byen.

2: Elev havde en lille skole, i 1967 med 23 elever i 2 klasser. Der var 223 personer i 55 husstande i byen, så man var bange for at miste skolen i forbindelse med den kommende kommunesammenlægning i 1970.

I 1965 solgte Jens Sørensen 30 td. land syd for Elev skole til et byggeselskab, og i 1966 blev der lavet en byudviklingsplan med 210 grunde. I 1968 blev der udarbejdet en revideret plan, som bestod af 120 grunde.

Tegningerne blev endelig godkendt den 15. juli 1971, og salget af grunde kunne begynde. Helene og Lars Jensen i Stokbrovej 1 var de første, der flyttede ind. Det skete i november 1971, og nu gik det stærkt med salg og byggeri.

Den 13. december 1973 var der stiftende generalforsamling i grundejerforeningen Elev Bakker.

Området mellem Elev skole og nord for Elev Tværvej har 7 parceller. Dem havde byggeselskabet tænkt sig udstykket til forretninger og let industri. De søgte i første omgang kommunen om tilladelse til at sælge to grunde til tekstillager og til nærbutik.

Der blev indkaldt til møde i grundejerforeningen med en repræsentant fra købmændsforeningen. Resultatet blev, at borgerne ikke mente, der var grundlag for en nærbutik, og kommunen kunne heller ikke tilslutte sig.

Der blev herefter udstykket 6 grunde og en vendeplads til busser i 1977, og grundene blev solgt og bebygget.

I 1980 blev udstykningen Alshøj med 46 parceller etableret, og de første huse blev bygget i 1984. I denne forbindelse blev Skolestien, og dermed også vedligeholdelsen af den, overtaget af kommunen.

Stien gennem legepladsen blev asfalteret efter aftale mellem grundejerforeningerne Elev Bakker og Alshøj og kommunen for at sikre skolebørnene fra begge områder.

Elev Tværvej 2



Stokbrowej

# OKTOBER

21 arbejdsdage ekskl. 5 lørdage

Lø	1	
Sø	2	
Ma	3	40
Ti	4	●
On	5	
To	6	
Fr	7	
Lø	8	
Sø	9	
Ma	10	41
Ti	11	
On	12	○
To	13	
Fr	14	
Lø	15	Prins Christian
Sø	16	
Ma	17	42
Ti	18	
On	19	
To	20	●
Fr	21	
Lø	22	
Sø	23	
Ma	24	FN-dag 43
Ti	25	
On	26	●
To	27	
Fr	28	
Lø	29	
Sø	30	Sommertid ender
Ma	31	44



## "Afholdshotellet" Bygaden 1

Lystrup Afholdsforening stiftes d. 22. november 1888.

Bo Esbjørn Larsen skriver i "Rids af den tidligste Socialdemokratiske Vælgerforenings historie i Lystrup Elsted: "Denne nu halvt glemte forening fik, som det ses i mange af de nye stationsbyer, et godt tag i befolkningen (fra stiftelsen i 1888) og i årene frem til 1920'erne. Her kunne man indtræde uden stands- og fagmæssig skelen og mange fik deres foreningskøling her. Det betød opkomsten af politiske og faglige foreninger. Flere af de personer vi møder i den 1. socialdemokratiske vælgerforening var også aktive i afholdsforeningen. Det gælder baneformand H.P. Hintze, arbejdsmand Karl Jørgensen og skrædder N.P. Nielsen."

I en opgørelse fra Danmarks Afholdsforening oplyses det, at der i 1939 er 20 medlemmer i Lystrup Afholdsforening. Formanden er Skræddermester Niels Peter Nielsen, og resten af bestyrelsen består af Marie Laursen Elsted Mark, Antonius Mortensen, Smedemester i Skæring pr. Hjortshøj og Jens Sønder, husmand, Elsted Mark.

Juli 1907 får Lystrup Afholdsforening skødet på den grund, hvor de i maj måned samme år ansøgte sognerådet om tilladelse til at drive

afholdsrestauration og herberg. Afholdsforeningen har sandsynligvis opført bygningen, der i dag kaldes "Afholdshotellet."

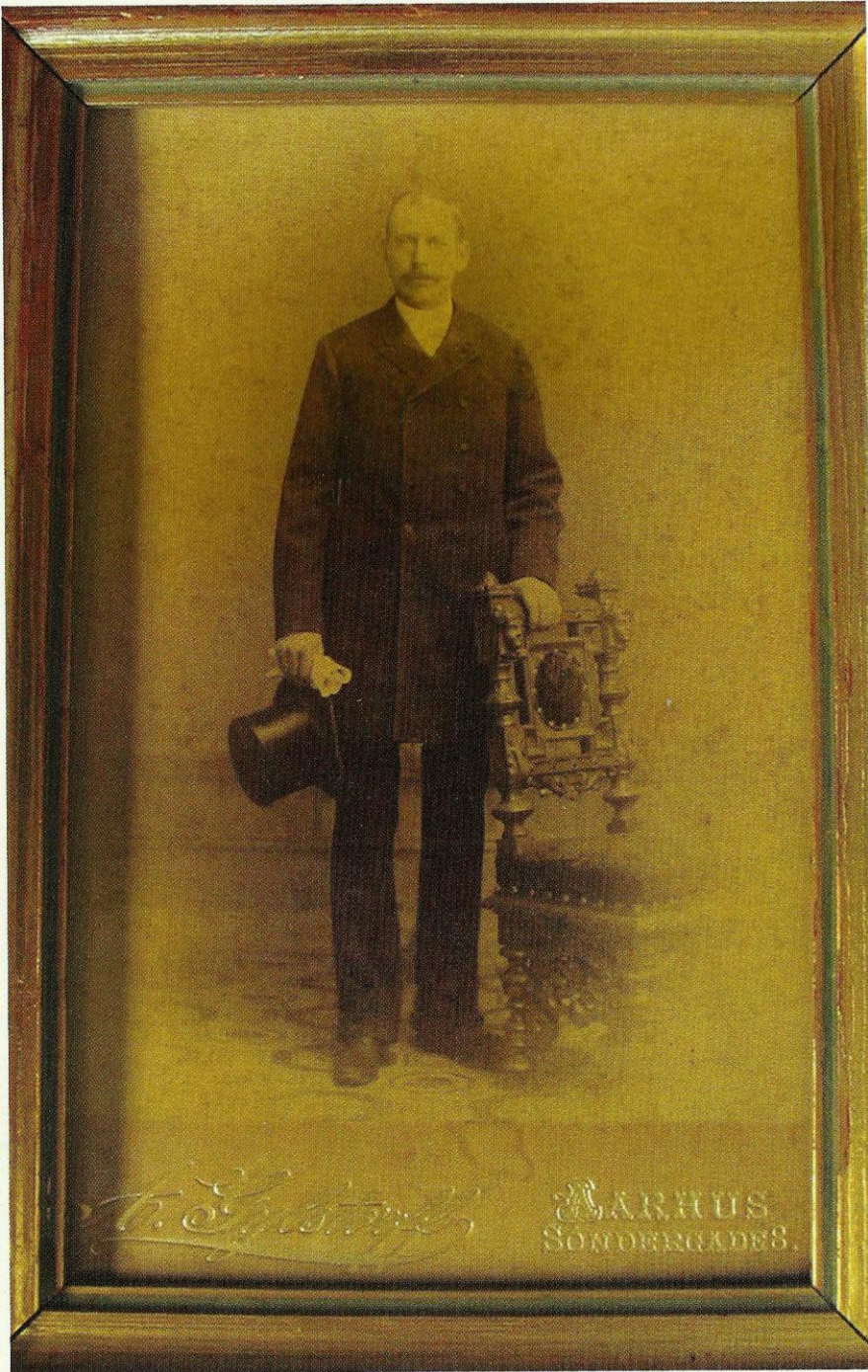
De sælger i 1914 til Søren N. Raunslund. Han driver i mange år pensionat og hans kone er "massøse" og har en klinik i Bygaden 1.

Bygningen bliver i 1950 solgt af familien Raunslund og har derefter skiftende ejere. Heriblandt Eigil Lauritzen og Johanne, der driver kantine for Thorsens arbejdere.

I 1963 køber Handelsbanken bygningen og foretager i den forbindelse en stor ombygning. Blandt andet lukkes en stor indgangsdør i ud mod vejen.

Handelsbanken nedlægger filialen i 1990, da den fusionerer og flytter til Lille Elstedvej 2. Herefter bliver der i en periode drevet Video udlejning.

I dag bor der et reklamefirma, Japp Produktion.



Til venstre Søren N. Raunslund.  
Øverst og til Højre Marie Laursen, An-  
tonius Mortensen, Jens Sønder og Niels  
Peter Nielsen, Lystrup Afholdsforening.  
Nederst bygningen til venstre er  
Bygaden 1





# NOVEMBER

22 arbejdsdage ekskl. 4 lørdage

Ti	1	
On	2	●
To	3	
Fr	4	
Lø	5	
Sø	6	
Ma	7	45
Ti	8	
On	9	
To	10	○
Fr	11	Morten Bisp
Lø	12	
Sø	13	
Ma	14	46
Ti	15	
On	16	
To	17	
Fr	18	●
Lø	19	
Sø	20	
Ma	21	47
Ti	22	
On	23	
To	24	
Fr	25	●
Lø	26	
Sø	27	
Ma	28	48
Ti	29	
On	30	



Elsted første skole øverst ved kirkediget.

## Elsted skole

Den 11. april 1991 fejrede Elsted Skole 250 års Jubilæum. I den anledning skrev den daværende skoleinspektør Erik Mouritzen bogen "Elsted Skole gennem 250 år. Træk af skolens lange liv".

Bogen er baseret på både skolens gamle protokoller og sognerådets behandling af sager der vedrørte skolen.

Elsted skole har haft adresse 5 steder i løbet af sine i 2011 i alt 270 år. Den første Elsted skole blev bygget i 1741 ved det østre kirkedige neden for Elsted kirke.

I 1739 udsendte Christian d. 6 en forordning om skolerne på landet. Degnene fik pligt til at undervise i Kristendom, dansk, skrivning og regning. De sidste to fag dog kun hvis forældrene betalte for det.

Den første lærer i Elsted var Elsted-husmand Knud Sørensen Kroer, der blev anset for at være en meget klog og retskaffen mand med sind og sans for omgang med børn.

Den anden Elsted skole flyttede ud på marken mellem Elev og Elsted, se i december måned. Børnene kom nu fra både Elsted og Elev sogne. Den seminarieuddannede lærer hed Christian Frederichsen.

Til skolen hørte plads til 2 køer og 6 får og hans løn bestod i stor udstrækning af naturalier.

Den tredje Elsted skole blev bygget i foråret 1860, efter at man i Elev havde besluttet, at man igen ville have egen skole. Den fik sin placering, hvor Nordre Dyrehospital ligger. Lærer Kofoed, der var blevet antaget i 1832, følger skolen, og ved hans død i 1872 blev lærer Steensgaard ansat. I 1904 blev lærer Kristensen ansat og bebyggelsen ved stationen og Bygaden gav et større børnetal til skolen, og en ny skole kom på tegnebrættet.

Den fjerde Elsted skole er i dag beboerhus. Den er opført i 1909 og indviet den 9. januar 1910. Skolen var nu med lærerinde og gymnastiksal. Skolens dejlige lokaler gav ikke kun børnene bedre vilkår. Skolen også blev brugt til møder, aftenskole og idræt.

Den femte Elsted skole er den nuværende. Den er bygget i 1974 og på det tidspunkt var der 1100 elever. Skoledistriktet blev i 1979 delt i 2, og Lystrup fik egen skole.

# Elsted skoles beliggenhed i Elsted sogn i perioden 1741-1991

- 1  
1741-1816: På kirkepladsen neden for Elsted kirke.  
2-klaset skole.  
1741-1783: Skoleholder Knud Sørensen Kroer  
1783-1816: Skoleholder Niels Knudsen
- 2  
1816-1860: Ved nuværende præstegård på Ørnstrupvej.  
2-klaset skole.  
1816-1824: Enelærer Chr. Frederichsen  
1824-1824: Enelærer Stilling  
1824-1832: Enelærer Fischer  
1832-1860: Enelærer B. Kofod
- 3  
1860-1909: På hjørnet af Elstedvej og Ørnstrupvej.  
2-klaset skole.  
1860-1872: Enelærer B. Kofod  
1872-1904: Enelærer M.N.C. Steensgaard  
1904-1909: Enelærer Behrend Kristensen
- 4  
1910-1974: Elstedvej 156, det nuværende beboerhus.  
3-klaset indtil 1955, 7-klaset i 1964,  
(købstatsordnet i 1965)  
1910-1943: Førstelærer Behrend Kristensen  
1943-1965: Førstelærer Niels Th. Ladefoged
- 5  
1968-  
Elstedvej 156. De gule bygninger rummer nu  
alene Elsted skole, efter at ovennævnte byg-  
ninger (nuværende beboerhus) blev over-  
draget til den nystartede Lystrup skole i 1974.  
1965-1974: Skoleinspektør Niels Th. Ladefoged  
1974-1991: Skoleinspektør Erik Mouritzen  
1991 - Skoleinspektør Lene Lykke Olesen



# DECEMBER

21 arbejdsdage ekskl. 5 lørdage

To	1	
Fr	2	●
Lø	3	
Sø	4	
Ma	5	49
Ti	6	
On	7	
To	8	
Fr	9	
Lø	10	○
Sø	11	
Ma	12	50
Ti	13	
On	14	
To	15	
Fr	16	
Lø	17	
Sø	18	●
Ma	19	51
Ti	20	
On	21	
To	22	
Fr	23	
Lø	24	Juleaften ●
Sø	25	Juledag
Ma	26	2. Juledag 52
Ti	27	
On	28	
To	29	
Fr	30	
Lø	31	Nytårsaften



## Skovgaard

Skovgaard blev bygget i 1816 som skole for børnene i Elsted, og fra 1828 gik børnene fra Elev også i skole her. I 1860 fik hvert sogn en skole, og Skovgaard var med tilkøbt jord landbrug frem til 1960'erne, hvor jorden blev udstykket som Elleparken. Bygningerne kom til af flere omgange, ligesom jorden blev tilkøbt efterhånden.

Skovgaard har haft flere forskellige ejere. Fra 1907- 1924 var det Hans Peter Petersen. Han var født i 1873 på Samsø og kom til Elsted i 1903. Han var præstegårdsforpagter på Elsted præstegård og købte i 1907 Skovgaard, som han drev ved siden af. I 1912 giftede han sig med sin husbestyrerinde gennem flere år, Ane Jensen. I 1909 påtog han sig ansvaret for en dreng, Niels Rasmussen, der kom fra "Skovfogedhuset", der lå i udkanten af Skaarupgaard Skov, og som havde brug for en plejefamilie. Hans Petersen forpligtede sig til at tage sig af drengen og at holde hans konfirmation. Boelsmand H.P. Hansen, Bitte Elsted, var drengens værge.

På billedet fra gårdspladsen står Hans Peter Petersen med sine karle.

Hustruen Ane sidder på bænken med datteren Valborg, født i 1919. Ved siden af hende sidder sønnerne Evald og Anker. Valborg blev senere gift med Gunnar Holme Villadsen fra Egå, og de boede på Noruplund i Elev fra 1943-1998. Den unge pige til venstre er Signe Jensen, Anes søster. Hun arbejdede på gården en række år. Hans Peter havde en karakteristisk krøllet hårpragt. Plejesønnen Niels Rasmussen skriver i et brev: "Søndag morgen sad Hans Peter gerne ude i bryggeriset og barberede sig og klippede lidt af krøllerne. Det var med kniv. Folk i byen sagde, at Præstegårdsforpagteren gik med paryk. Det betydte jeg, at han ikke gjorde." I 1924 solgte han Skovgaard og købte en gård på Skæringvej, som sønnen Anker drev videre efter sine forældres død.

Laurits Jensen ejede Skovgaard fra 1930 og drev den frem til ca. 1960, hvor jorden blev byggemodnet og bygningerne udlejet. De stod senere tomme, og i august 1968 brændte gården, som dermed blev nedlagt.

Her lå  
Skovfogedhuset

