

Kalender 2007

Partier fra Elsted



Lystrup-Elsted-Elev Lokalhitoriske Samling



Kalender 2007

Tillykke med kalender 2007 fra Lystrup – Elsted – Elev Lokalhistoriske Samling. Kalender 2007 er den 9 i rækken, og årets kalender handler om nogle af håndværkerne i byen – Malere, murere, tømrere og elektrikere.

Der er også fortællingerne om de to sognes fattighuse, om fastelavns-soldaterne i Elev og om Koldkilde. Desuden fortælles der om Posthuset, Dasolas og Jyllands papirværk. Arkivets medarbejdere håber igen i år, at kalenderen vil bringe glæde og mange gode stunder med såvel minder som nye informationer om en svunden tid i 8520 Lystrup.

Arbejdet med kalenderen har i år har igen kostet en del detekti-varbejde at finde. Den daglige inspiration fra områdets mange interesserede beboere og slægtsforskere, som rundhåndet har stillet deres indsamlede viden til rådighed, har været uvurderlig. Jeg vil gerne her benytte muligheden for også i år at takke studiegruppen i Elev, der graver oplysninger frem om Elev by til arkivet, samt Jens Peter Jensen (Smeden), der igen har stillet sit materiale om Elsted til arkivets disposition. Også i år har arkivet haft glæde af Erik Mouritzens bog om Elsted kommune før 1970. Uden deres hjælp og materialer var kalenderens oplysninger blevet meget sparsommere og arkivets medarbejders arbejde meget større.

MEN – har nogen rettelser eller nye oplysninger er Lystrup – Elsted – Elev Lokalhistoriske Samling meget interesserede i disse.

Desuden vil jeg gerne takke Inge Riisgaard, Arne Pedersen, Jens Sørensen, Lennie Boesen, Conny Theil og Bente Gyldenløv Hintze, der

er frivillige på arkivet – det er til stor inspiration at have gode medarbejdere - tak.

Til allersidst tak til alle der har forudbestilt kalenderen og til følgende virksomheder, der igen i år har tegnet støtte-abonnement på kalenderen og dermed gjort udgivelsen økonomisk mulig og en ekstra tak til bankerne i området, der sammen med Lystrup bibliotek også har stået for salget.

Djurslands Bank
Danske Bank
Nordea
Fa. Henning V Jensen, Elsted ApS
Superbrugsen Lystrup
Lystrup Tandlægecenter
Elopak Denmark A/S



Marianne Vasard Nielsen
Arkivleder.

Mose med tørv - landbrug og pumpestation - engsø

Der var engang

Engang var her et lavt og sumpet område med enge, hvor kreaturerne græssede og man havde høslet, og med mose, hvor man skar tørv.

I 1952 dannedes Vejlbj-Egå Enges Landvindingslag, der havde til formål at afvande mosen, så den kunne bruges som landbrugsjord. I alt blev 460 ha jord tørlagt i perioden 1952 til 1956. Der blev bygget en sluse og pumpestation ved Åkrogen og to pumpestationer Øst og Vest ved Egå. Derudover blev 5,7 km af Egå rettet ud. Der blev gravet 2 km Viengekanal og diverse grøfter og drænledninger og etableret Diger langs Egå og Viengekanal.



Området gendannes ved at digerne langs Egå, pumpestation Vest og et betonstyt i Egå ved jernbanen fjernes. Vandet holdes tilbage med et stryg i Egå, og Ellebækken omlægges og strømløb graves igennem søområdet. Det vil sige, at Egåens og Ellebækkens løb bevares for at sikre passage igennem søen for fisk.



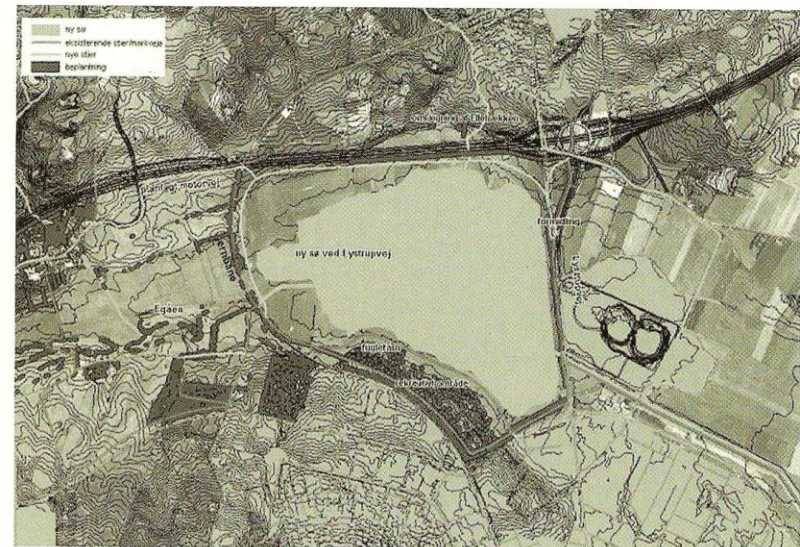
I søen, der er på 90 - 110 ha, og omgives af 25 - 50 ha våde enge, etableres rævesikre holme til fugle, og der anlægges en sti rundt om hele søen. Søen får en dybde på op til 1,5 m med midelvandstand i kote 0,5. Der laves også et fugletårn og pavillon til

formidling, og desuden er det planlagt, at der skal være græsning med kreaturer.

Ønsket er formidling af naturen

Den lavvandede sø med omgivende sjavvand, rørskov og enge giver basis for et rigt og varieret plante- og dyreliv. Naturforvaltningen håber, at der kommer ynglende ænder og vadefugle ved søbredden og på engene. Allerede i år 1 - 2006 - er der rastende gæs, svaner, ænder og vadefugle.

Det er også håbet, at mange fisk og vandinsekter vil finde vej til søen. Ligesom det er håbet, at der kommer mange forskellige arter af planter ved søbredden og på engene. Man venter også, at det giver levedygtighed for Oddere, og at søen bliver spredningskorridor for mange planter og dyr.



JANUAR

22 arbejdsdage ekskl. 4 lørdage

Ma 1	Nytår 1
Ti 2	
On 3	○
To 4	
Fr 5	
Lø 6	Hellig 3 konger
Sø 7	
Ma 8	2
Ti 9	
On 10	
To 11	●
Fr 12	
Lø 13	
Sø 14	
Ma 15	3
Ti 16	
On 17	
To 18	
Fr 19	●
Lø 20	
Sø 21	
Ma 22	4
Ti 23	
On 24	
To 25	
Fr 26	●
Lø 27	
Sø 28	
Ma 29	5
Ti 30	
On 31	



Malere i Elsted og Lystrup

I Sogneprotokollen fra 1906 kan man læse, at maler Laursen, efter opførelse af en bygning i hjørnet af Sønderskoven, søgte om tilladelse til at dække en 35 alen vejgrøft imod at nedlægge drænrør i den. Ifølge protokollen fra 1911 fik Lærer Berhrent Kristensen bevilget tapetsering og maling af sin lejlighed på skolen. Maler Laursen skulle udføre arbejdet, og lærer Kristensen kunne udvælge tapet til en pris af 60 øre pr. rulle.

I 1913 var der valg til Sognerådet og maler Kr. Laursen fra Lystrup blev opstillet. Han blev dog ikke valgt, men indtrådte i 1915, da Rasmus Nielsen på Søndergård afgik ved døden.

I Kongeriget Danmarks Handelskalender finder vi i 1917-18 malermester Kr. Laursen. Det bekræftes i folketællingen 1921, hvor malerlærling Øjvind Laursen også er nævnt.

I 1927 opstilles vejskilte. Blandt de indkomne tilbud antog sognerådet det billigste. Til maling af skiltene antoges maler Øjvind Laursen til en pris på 65 øre pr. stolpe, 40 øre pr. plade og 20 øre pr. bogstav.

I Handelskalenderen finder vi i 1932 malermesteren E. Demstrup. Han boede Bygaden 8 og drev forretningen indtil 1965

I 1967 i "Velkommen til Elsted" står en annonce for Lystrup Malerforretning, Arne Øjvind Laursen & Erik Laursen, Aarhusvej 5 (Lystrupvej 234). Senere flytter firmaet til Damstræde 1 og videre til nr. 5. Erik Laursen førte Lystrup Maler-forretning videre frem til sin død i februar 2004.

Andre malere vi har fundet i vejvisere og på internettet er: Malermester Svend Birkedahl Jensen, malermestre Carl Peter Grøn Laursen og Leif Møller Sørensen, Malerfirmaet Elvin Jørgensen & Jens Odgaard Kristensen ApS. Desuden Malermester Tina Lau, Elstedhøj 8, der startede som selvstændig i 2004. Sluttelig fra Lystrup Erhvervsforenings medlemsliste 2006: Malerfirmaet Dannie Kristensen, og Maleren kommer vinter & sommer ApS. v. Steen Lausch.



**LYSTRUP
MALERFORRETNING**

ERIK LAURSEN

Damstræde 5 . Lystrup

Tlf. 86 22 10 06

Biltlf. 30 86 14 83

Alt malerarbejde udføres



FEBRUAR

20 arbejdsdage ekskl. 4 lørdage

To	1	
Fr	2	○
Lø	3	
Sø	4	
Ma	5	Kronprinsesse Mary 6
Ti	6	
On	7	
To	8	
Fr	9	
Lø	10	●
Sø	11	
Ma	12	7
Ti	13	
On	14	
To	15	
Fr	16	
Lø	17	●
Sø	18	Fastelavn
Ma	19	8
Ti	20	
On	21	
To	22	
Fr	23	
Lø	24	●
Sø	25	
Ma	26	9
Ti	27	
On	28	



Fastelavnssoldater i Elev

Traditionen med fastelavnssoldater startede i Elev i slutningen af 1800 tallet.

Normalt er det de store drenge, der iført skrårem og huer og med Dannebrog i spidsen går rundt og samler penge ind, så der kan holdes bal med pigerne i skolens gymnastiksal.

Men i 1940, efter Sovjetunionens besættelse af Finland, gik

pigerne med, og sangen fik en ny tekst:

Drengene: Vi Elev raske drenge nu gaar fra dør til dør og beder om lidt penge som vi har gjort det før. Vi denne gang ej samler til udflugt eller fest men sender skærv til Finland som trænger allermest.

Pigerne: Vi Elev raske piger vil også være med thi det gør ondt at høre om fjendernes fortræd. Paa kvinder, børn og syge gid lidt vi hjælpe kan til gavn for stakkels Finland vi hjælper alle mand.

Der blev indsamlet 55 kr., som alle blev sendt til Finlandshjælpen.



Før den nye skole blev bygget i 1912, og Elev fik et "gymnasikhus", blev soldaternes fest holdt i vognhuset hos karetmager Secher i svinget ved Hovmuren og Pannerupvej



MARTS

22 arbejdsdage ekskl. 5 lørdage

To	1	
Fr	2	
Lø	3	
Sø	4	○
Ma	5	10
Ti	6	
On	7	
To	8	
Fr	9	
Lø	10	
Sø	11	
Ma	12	11 ○
Ti	13	
On	14	
To	15	
Fr	16	
Lø	17	
Sø	18	
Ma	19	12 ●
Ti	20	
On	21	
To	22	
Fr	23	
Lø	24	
Sø	25	Sommertid begynder ●
Ma	26	13
Ti	27	
On	28	
To	29	
Fr	30	
Lø	31	



Murere fra Elsted

Den første murermeister i Elsted er ifølge folketællingen i 1845 Hans Kristian Sattrup. I 1860 anføres murerne Jørgen Laursen og Søren Nielsen, og sogneprotokollen 5.8.1886 beretter, at murer Jørgen Laursen får overdraget at pudse og reparere skolens bygninger for en pris på 21 kr.

I folketællingen 1916 står Murermeister Anton Christian Troelsen opført, og i "Kongeriget Danmarks Handelskalender fra 1917-18" desuden Hans Rasmussen og Andreas Andersen. Murer Gustav Adolf Pedersen byggede i 1930'erne Damstræde 2, - det lille billede. Det fortælles om Gustav Pedersen, at han i Pastor Schiellerups tid kalkede kirken indvendig, da han ved et uheld kom til at slå en hånd af gipsstatuen af Jesus på alteret. Han cyklede til præstegården og brasede ind med ordene: "Provst Schiellerup, den er gal - jeg har slået hånden af Jesus". Schiellerup skal have svaret: "Tak du Vorherre for, at det ikke er Jesus, der har slået hånden af dig, Gustav".

Murer Anders Rasmussen Andersen, kaldet "Murer Andersen", flyttede i 1924 til Lystrup. Han har bygget lærerboliger ved Elsted Skole og mange af villaerne i kvarteret syd for Elsted. Han havde en række tillidshverv, i Elsted Menighedsråd som kirkeværg, i Elsted sygekasse, Den Socialdemokratiske Vælgerforening og pensionistforeningen. Murer Andersen var i en menneskealder meddeler til Demokraten med lokalt stof til bladet blev nedlagt i 1974. Anton Jacobsen etablerede sig i 1920 som selvstændig håndværksmester i Lystrup. Omkring 1965 overtager murermeister Ove Jacobsen, Lystrup Murerforretning. Virksomheden videreføres i dag af sønnesønnen Jesper Jacobsen.

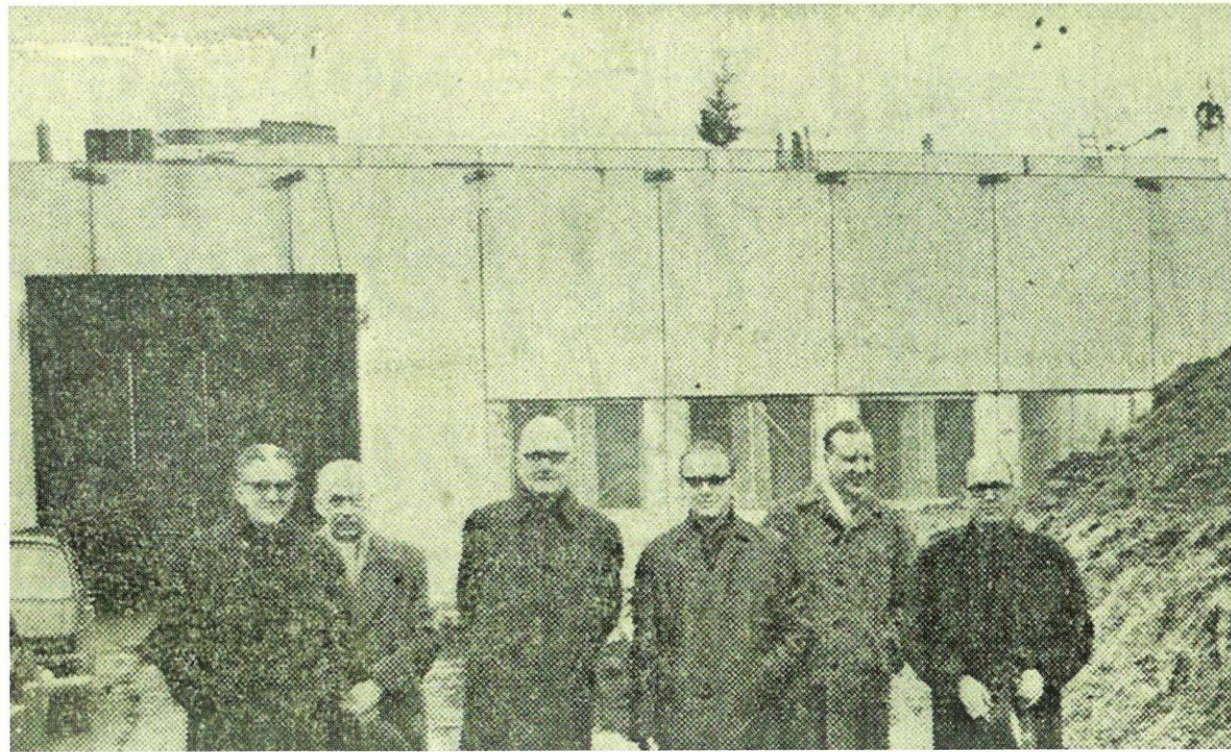
Andre lokale murer fra 1960'erne var Poul Førster, Gudmund Nielsen, Holger Jensen og Bent Max Colmorn. Murermeister Frits Revsbeck startede som selvstændig i 1976. Frits Revsbecks firma, Møgelgårdsvej 12, har bygget væsentlige milepæle i lokalsamfundet, nemlig Lokalcenter Sønderskovhus og Lystrup Idrætscenter.



APRIL

18 arbejdsdage ekskl. 4 lørdage

Sø	1	Palmesøndag
Ma	2	14 ○
Ti	3	
On	4	
To	5	Skærtorsdag
Fr	6	Langfredag
Lø	7	
Sø	8	Påskedag
Ma	9	2.påskedag 15
Ti	10	●
On	11	
To	12	
Fr	13	
Lø	14	
Sø	15	
Ma	16	Dr. Margrethe II 16
Ti	17	●
On	18	
To	19	
Fr	20	
Lø	21	
Sø	22	
Ma	23	17
Ti	24	●
On	25	
To	26	
Fr	27	
Lø	28	
Sø	29	
Ma	30	18



Fra "Jysk Papirlager" til Elopak

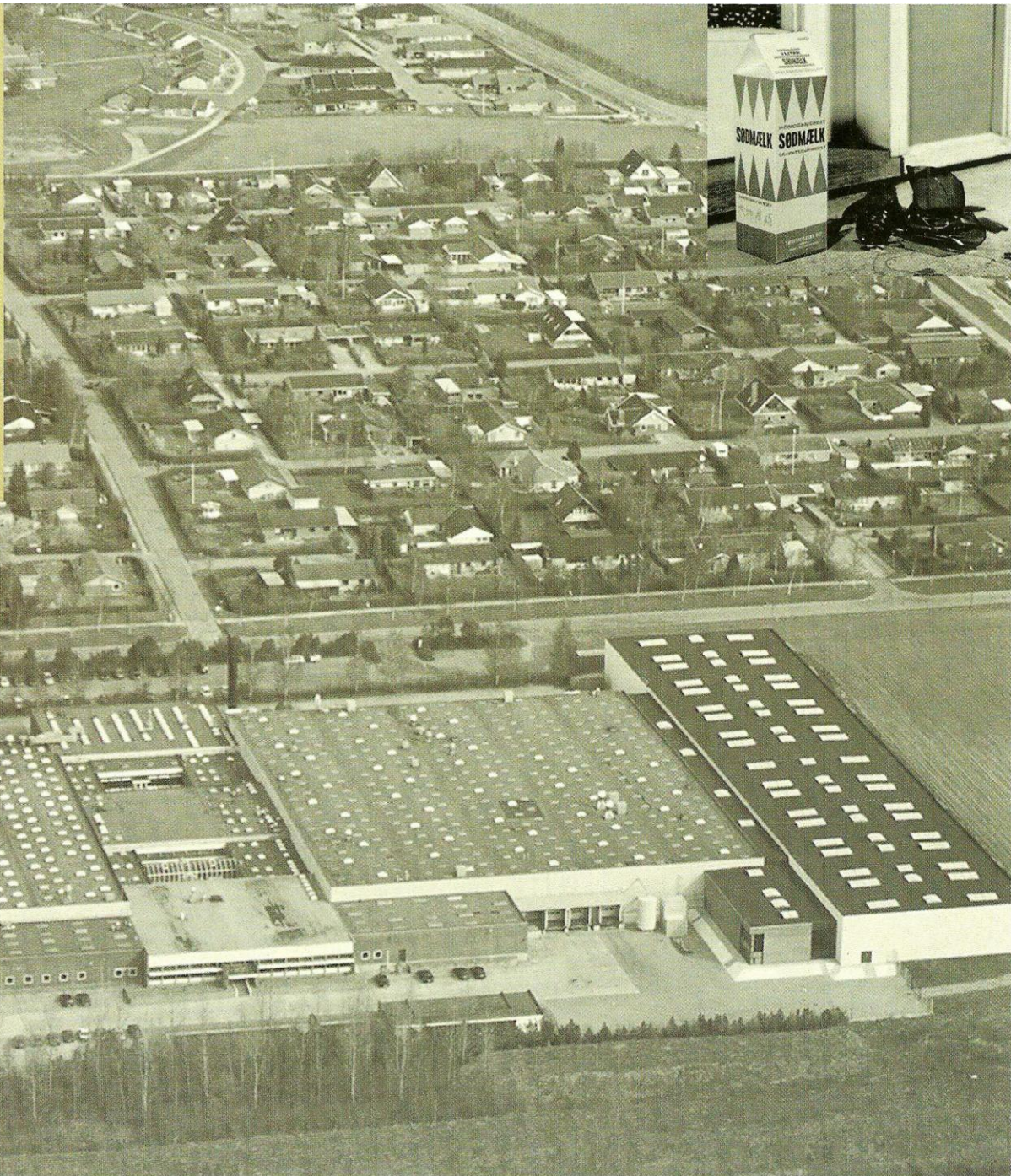
Elopak Denmark A/S blev stiftet i 1910 på Trøjborg i Århus under navnet Jysk Papirlager. I 1930 overtager A/S Schouw & Co. fabrikken og ændrer navnet til Jyllands Papir-Værk A/S. I en årrække herefter er fabrikation af alt fra slik- og cigarposer til bæreposer og vokspapir til indpakning af rugbrød virksomhedens vigtigste aktivitet. Virksomheden er blandt de første, der indfører offsettryk. Under 2. verdenskrig er papir rationeret, men man begynder at fremstille sort papir til mørklægningsgardiner. I 1956 opnår Jyllands Papirværk A/S som den første virksomhed i Europa licens til at producere de amerikanske Pure-Pak kartoner, der siden 1953 blev brugt af Tyrstrup Mejeri til leveringer til de amerikanske tropper i Tyskland. På baggrund af det voksende marked begyndte Jyllands Papir-Værk A/S for alvor at investere i produktion af Pure-Pak, og i 1965 blev der taget initiativ til opførelse af en ny fabrik i Lystrup. Billedet er fra rejsegildet 23.12.1966 fra venstre ses: A. Kondrup, Sv. Christensen, direktør

Johs. Bitsch-Larsen, arkitekt Gunnar Larsen, teknisk direktør Holstein Bach samt Erik Jørgen Jensen fra papirværket foran den nye fabriksbygning. Produktionen af Pure-Pak mælkekartoner flyttes i 1967 til den nye fabrik med specialmaskiner på Hovmarken 8. I 1971 tager danskerne afsked med de sidste mælkeflasker, og Pure-Pak kartonerne indføres som mælkeemballage i hele landet. I 1973 flytter hele produktionen og administrationen til Lystrup. I 1986 ændres navnet til Schouw Packing A/S. Produktionen baseres nu udelukkende på Pure-Pak kartoner og man frasælger den øvrige emballageproduktion. I 1987 køber det norske selskab Elopak A/S, som i mellemtiden har erhvervet rettighederne til Pure-Pak konceptet på verdensplan, 50 % af aktierne og 1. november 2006 de resterende 50 %. I 2002 ændres navnet til Elopak Denmark A/S, der i dag fremstår som en moderne og højteknologisk virksomhed med en lang række specialmaskiner til fremstilling af Pure-Pak kartoner og plastbaserede emballager.



*Vejen til
større Fortjeneste
fordi solid & fix Emballage
fremmer Salget*

JYLLANDS PAPIR - VÆRK #4
(THE JUTLAND PAPER WORKS LTD.)
ÅRSRIGT 1958



MAJ

20 arbejdsdage ekskl. 4 lørdage

Ti	1	
On	2	○
To	3	
Fr	4	Store Bededag
Lø	5	Dk's befrielse 1945
Sø	6	
Ma	7	19
Ti	8	
On	9	
To	10	●
Fr	11	
Lø	12	
Sø	13	
Ma	14	20
Ti	15	
On	16	●
To	17	Kristi Himmelfartsdag
Fr	18	
Lø	19	
Sø	20	
Ma	21	21
Ti	22	
On	23	●
To	24	
Fr	25	
Lø	26	Kronprins Frederik
Sø	27	Pinsedag
Ma	28	2. Pinsedag 22
Ti	29	
On	30	
To	31	



Koldkilde

Arne Dydensborg, der boede i Elev fra 1897-1910, fortæller i sine erindringer:

"Vejen til Lisbjerg passerede de blomsterfyldte enge ved Anders Sørensen's "Herligsminde". Hvor deres lille vej smuttede fra, men på den modsatte side, fandtes i mange år et stensat vandingssted, Kalkjall, der samlede afvandingen af "Højgårds" mose op."

Det er Højgårds mose, der hedder Surkjær.

I Lisbjerg Skov er der opsat en mindesten for Rasmus Rasmussen, der boede i skoven i midten af 1800-tallet. Han gravede grøfter, slog skærver og opsatte stengærder, og det var ham, der satte en stensætning om "Den kolde Kilde".

Siden da er kilden forsvundet fra overfladen. Mosen er drænet, og bakken på de 259 fod sydvest for kilden er nu en nedlagt grusgrav, der samler meget af grundvandet. Det er kun vejnavnet og den fugtige jord syd for vejen, der minder os om Koldkilde.

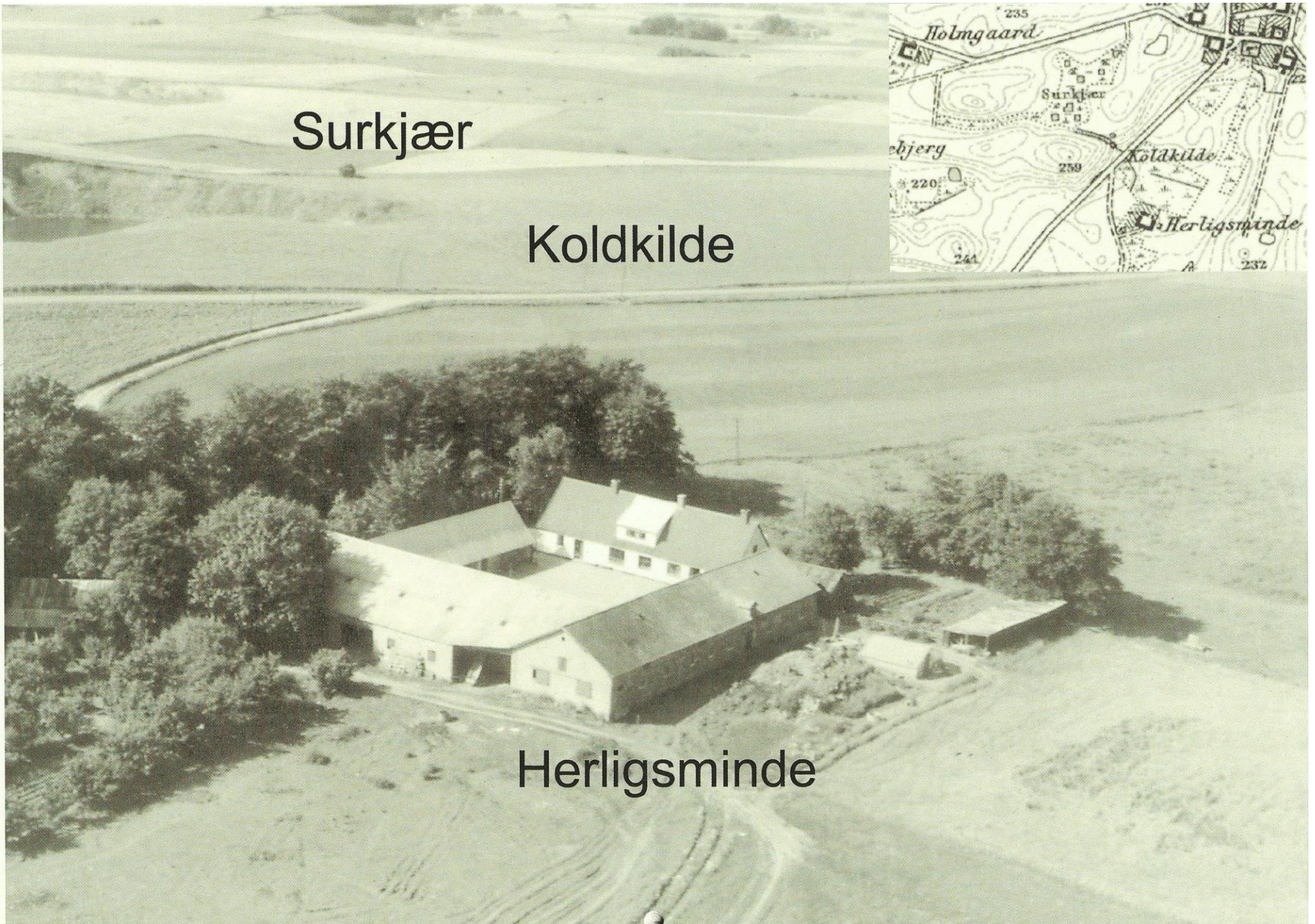
At adgang til koldt og rent drikkevand altid har været vigtigt, viser Moesgård Museums udgravninger på stedet i 2006.

Der er fundet rester af en udflyttergård fra middelalderen på marken midt mellem Herligsminde og kirken, og der er fundet flere huse, bålpladser og poteskår fra romersk jernalder (ca. 100 år f. Kr.) lige syd for Herligsminde.

Surkjær

Koldkilde

Herligsminde



JUNI

21 arbejdsdage ekskl. 4 lørdage

Fr	1	○
Lø	2	
Sø	3	
Ma	4	23
Ti	5	Grundlovsdag
On	6	
To	7	Prins Joachim
Fr	8	●
Lø	9	
Sø	10	
Ma	11	Prins Henrik 24
Ti	12	
On	13	
To	14	
Fr	15	Valdemarsdag ●
Lø	16	
Sø	17	
Ma	18	25
Ti	19	
On	20	
To	21	
Fr	22	●
Lø	23	
Sø	24	Skt. Hans dag
Ma	25	26
Ti	26	
On	27	
To	28	
Fr	29	
Lø	30	Prinsesse Alexandra ○



Posthistorie i Lystrup

I 2006 fejrede Frimærkeklubben i Lystrup 25 års jubilæum. I den forbindelse har klubben forsket i posthistorien i Lystrup, Elsted og Elev området. Det følgende er et uddrag fra Frimærkeklubbens jubilæumskatalog.

De første, der besøgte post, var sognebudene. De blev lejlighedsvis hyret af sogneforstanderskabet, der havde pligt til at skrive og hyre brevbærere, og af præsten eller en anden offentlige institution for at klare et bestemt ærinde, aflevere en besked eller et brev til en bestemt person. Altså at hente eller bringe post. De officielle landpostbude var antaget af Post- og Befordringsvæsenet og gik ad bestemte ruter. Det gjorde de private bude også, men de befordrede udover breve også private ærinder. Frem til 1920 var der 2 ruter, der blev betjent til fods fra Lystrup mod vest til Terp, forbi de tre møller Grå-, Røde- og Ny Mølle helt til Søften skellet, og derefter tilbage til Lisbjerg. Den anden rute gik mod nord til Elsted, Elev, Skaarupgaard og helt til Todbjerg.

I 1920'erne bliver landposten udstyret med cykler og omkring 1929 blev Lystrup postdistrikt gjort mindre. Ruterne blev lagt om, men der var stadig 2 landpostbude til ind i 1950'erne.

I begyndelsen fik Lystrup og Elsted deres post via Lisbjerg, men med jernbanen Århus Ryomgård kom posten fra 1. december 1877 til Lystrup Station, idet der blev oprettet et brevsamlingssted. I 1916 blev der oprettet postekspedition på Lystrup Station, og den fungerede frem til 1. september 1976, hvor DSB opsiger kontrakten, og postekspeditionen flytter til Handelscentret på Bystævnet. Postadressebetegnelsen er dog helt frem til 1. maj 1979: 8520 Lystrup st. Postnumre indføres i 1967. Ved udflytningen fra Lystrup Station var der 7 postruter i distriktet og dette tal øges stadig.

Posten er blevet sorteret og befordret med tog fra 1877, men 1. marts 1973 overtages sorteringen af P&T og samtidig overgår befordringen til postautomobil fra Århus postkontor.



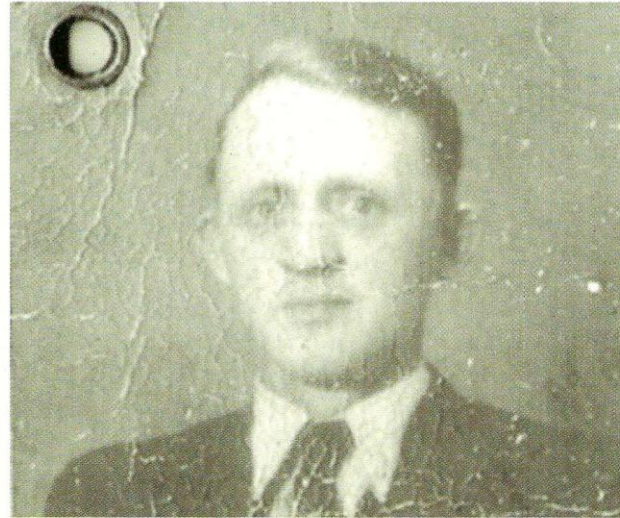
Postbud Asger Kristensen var særlig gode venner med hundene på sin rute. Efter et uheld, hvor der gik et par bukser, smurte han hver morgen en madpakke med leverpostejmadder, som gavmildt blev delt ud til hundene på ruten. Efter den tid var han gode venner med de fleste hunde, mange af dem stod parat og ventede på klokkeslæt, når han kom cyklende med post.



JULI

21 arbejdsdage ekskl. 5 lørdage

Sø	1	
Ma	2	27
Ti	3	
On	4	
To	5	
Fr	6	
Lø	7	●
Sø	8	
Ma	9	28
Ti	10	
On	11	
To	12	
Fr	13	
Lø	14	●
Sø	15	
Ma	16	29
Ti	17	
On	18	
To	19	
Fr	20	
Lø	21	
Sø	22	Prins Felix ●
Ma	23	30
Ti	24	
On	25	
To	26	
Fr	27	
Lø	28	
Sø	29	
Ma	30	31 ○
Ti	31	



Elsted Tømrer og Snedkerforretning

v/ AAGE MIKKELSEN

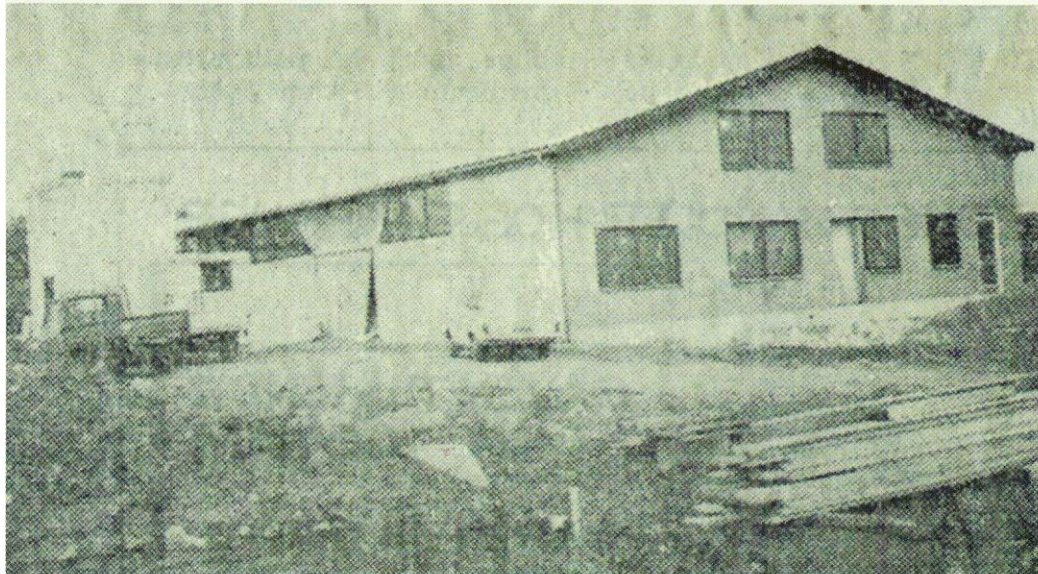
Telf. 71 Lystrup — Elsted pr. Lystrup

Tømrere og snedkere i Lystrup-Elsted

Lystrup - Elsted - Elev Lokalhistoriske Samling har brugt folketællingerne til at finde de første vidnesbyrd om tømrere og snedkere i området. 1834: Jørgen Mogensen, snedker og inderste i fattighuset i Elsted. Han er enkemand med 2 døtre Marie Kirstine (13 år) og Maren (22 år) Jørgensdatter. 1845 bor Jørgen Mogensen alene i fattighuset, han er nu 73 år. Tømmermand og snedker Niels Jørgen Jensen bor som indsidder hos sine forældre Jens og Bodil Marie Jørgensen. Han er gift med Kristiane, og de har 2 børn. 1860: Tømrer Rasmus Pedersen og hans svend Niels Laursen fra Sverige, desuden tømrer Søren Rasmussen. 1916: Tømrer Marius K. Jensen, tømrer Jens Jensen, tømrer Ole Peter Jensen, snedkermester Knud Kristensen og snedkermester Carl Nielsen "Musiker". Han bor i vogterhuset. Tømrermester Aage Mikkelsen kom fra Todbjerg i 1949 og oprettede firmaet "Elsted Tømrer- og Snedkerforretning". Hans søn Bent Mikkelsen blev udlært hos faderen. Fra 1966 indgik han i virksomheden og arbejdede sammen med faderen til firmaet opførte i 1976.

Lystrup Tømrer & Snedkerforretning var ejet af Anker Christensen og lå på Skæringvej 3. Forretningen er etableret i midten af 1950'erne og i 1968 forpagter Erik Therkildsen og Knud Hjortshøj virksomheden. De er begge udlært hos Anker Christensen. I 1975 dannes interessentskabet Lisbjerg-Lystrup Tømrer- og Snedkerforretning A/S sammen med Knud Rasmussen, og firmaet flytter til egne nybyggede lokaler på Lægårdsvej 7 i april 1976. I 2007 ejes virksomheden af Peter Sørensen.

Velkommen til Elsted kommune 1967 omtaler Tømrer og Bygningssnedker Keld Jørgensen, Tømrermester A. O. Nielsen og Tømrermester Henning Pedersen, "Haarup Huset". Andre selvstændige tømrere fra området er: Bo Gustafsson, Kaj's Tømrer- og Snedkerforretning, Verner Dan Nielsen, Tømrermester Ivan Børresen, Leon Frank Rasmussen, Per Sørensen Stockholm og Tom Lange-Kornbak. Der har virket mange tømrere i området. Nogen har vi kun en annonce på, andre et navn. Vi modtager derfor gerne supplerende oplysninger på Lokalarkivet.



Lystrup Tømmer & Snedkerforretning

Billedet nederst: Skæringvej 3

Billedet til venstre: Lægårdsvej 7



AUGUST

23 arbejdsdage ekskl. 4 lørdage

On	1	
To	2	
Fr	3	
Lø	4	
Sø	5	●
Ma	6	32
Ti	7	
On	8	
To	9	
Fr	10	
Lø	11	
Sø	12	
Ma	13	33 ●
Ti	14	
On	15	
To	16	
Fr	17	
Lø	18	
Sø	19	
Ma	20	34
Ti	21	●
On	22	
To	23	
Fr	24	
Lø	25	
Sø	26	
Ma	27	35
Ti	28	Prins Nikolai ○
On	29	
To	30	
Fr	31	



Bueris 1940

Hjem for træskomand og tømrer i Elev

Bueris betyder "kratskoven med skuret". Det er det lokale navn for Høvej 52. Her havde træ-skomand Niels Kristian Nielsen sit hjem og sit værksted. Han kommer til Elev og bliver gift med Ane Andersdatter, der er født i Bueris. Han overtager ejendommen for 620 Rdl. i september 1860. På det store billede står Niels Kristian, Ane og datteren Mette foran huset. Sønnen Albert Nielsen, der er født den 30. september 1878, overtager ejendommen i 1903. Forinden er han udlært som tømrer og møbelsnedker. Albert Nielsen opfører et nyt stuehus i 1909 og avlsbygninger i 1925. Der hører nu i alt 6 tdr. land til

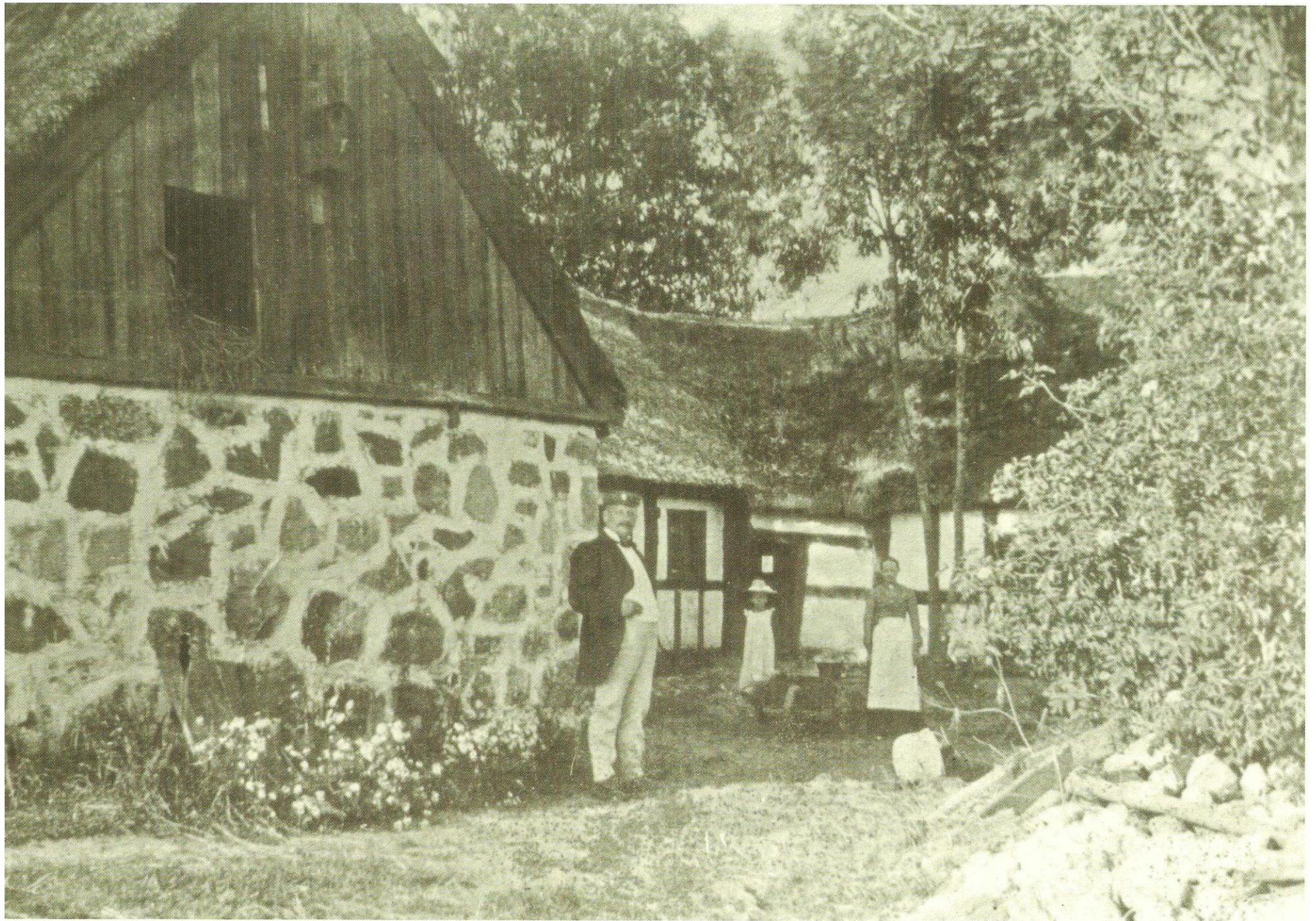
ejendommen, som Albert passer samtidig med, at han laver møbler og bygger flere huse i Lystrup - Elsted - Elev området.

Arne Sørensen, der er vokset op i smedjen i Elev, fortæller:

Albert kom meget i mine forældres hjem. Efter krigen begyndte bønderne at køre med traktor og så skulle de have en gummivogn.

Albert og smeden havde en aftale om, at når smeden havde lavet jernarbejdet, sendte han bud efter Albert, der så kunne tømmerere ladet til vognen.

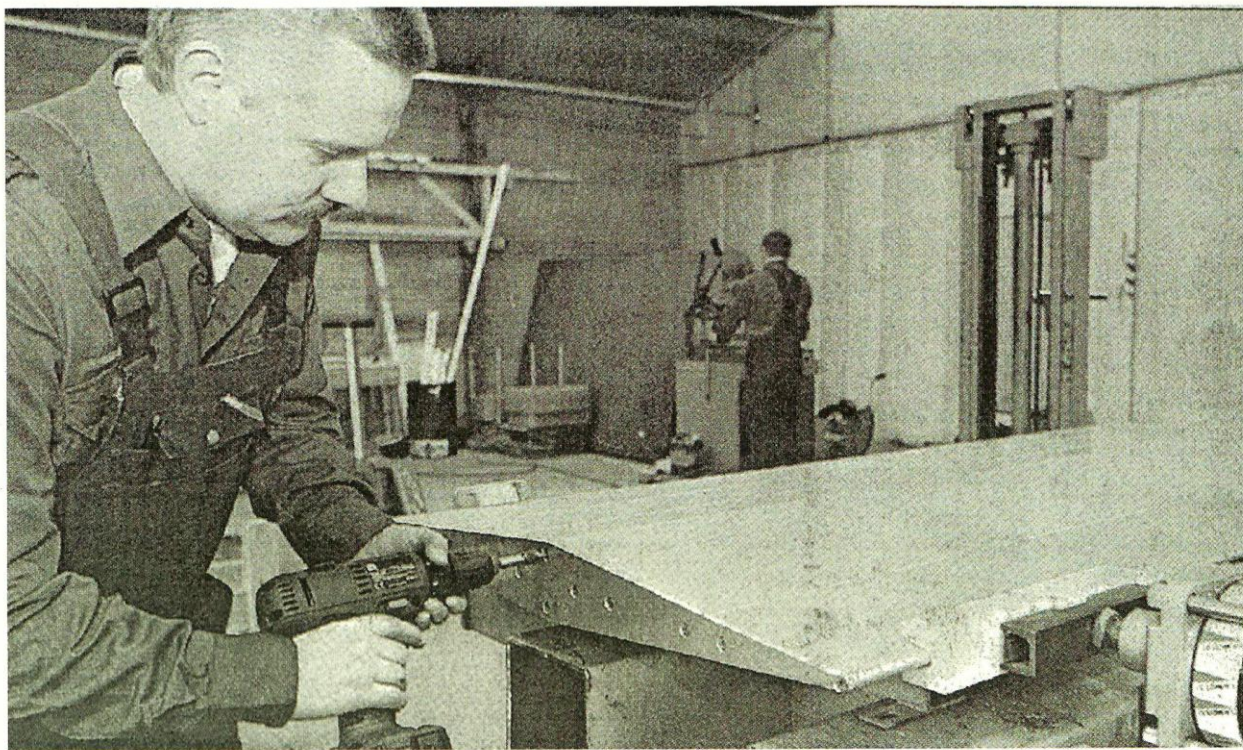
Dette samarbejde havde de gennem mange år.



SEPTEMBER

20 arbejdsdage ekskl. 4 lørdage

Lø 1	
Sø 2	
Ma 3	36
Ti 4	●
On 5	
To 6	
Fr 7	
Lø 8	
Sø 9	
Ma 10	37
Ti 11	●
On 12	
To 13	
Fr 14	
Lø 15	
Sø 16	
Ma 17	38
Ti 18	
On 19	●
To 20	
Fr 21	
Lø 22	
Sø 23	
Ma 24	39
Ti 25	
On 26	○
To 27	
Fr 28	
Lø 29	
Sø 30	



Dasolas - et familiefirma der voksede sig stort

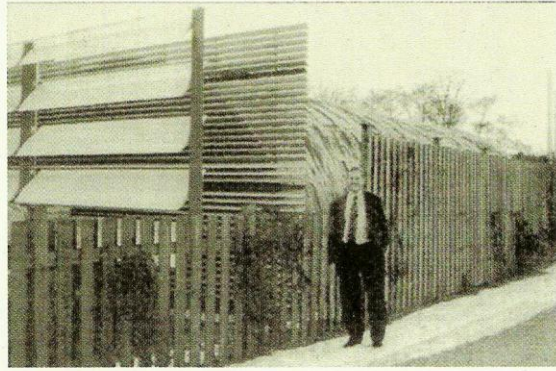
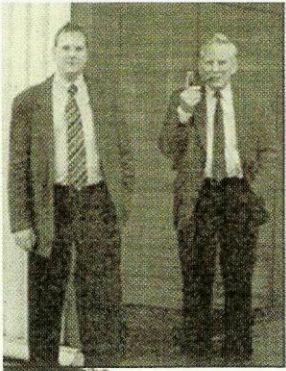
Dasolas International Production A/S blev grundlagt i 1969 af Kjeld Balslev Lund-Hansen. Firmaet startede med kontor i soveværelset på Kæruldbakken 10 og beskæftigede sig i begyndelsen først og fremmest med salg og montering af importerede produkter.

Kjeld Lund-Hansen udviklede det fleksible solafskærmningssystem Dasoflex og startede produktionen hjemme i den nye privatbolig på Porsbakken 3. Produktionen omfattede faste og bevægelige aluminiumssolskærme, facadepersiener, markiser, alle typer udvendig solafskærmning, automatikanlæg og lyddæmpning.

I 1972 rykkede virksomheden til den nuværende adresse, hvor den lejede sig ind i en lille hal med kontor. Siden er der købt til og udbygget, senest

i 1996, og nu er udvidelsesmulighederne på de 3 grunde, Møgelgårdsvej 9-13 opbrugt. Af opgaver, bare her i Lystrup, kan nævnes Elsted Sognegårds mørklægningslameller i de 8-kantede ovenlys, Purups Elektronik fabrik, Torben Huus (3V Transport) og Posthuset.

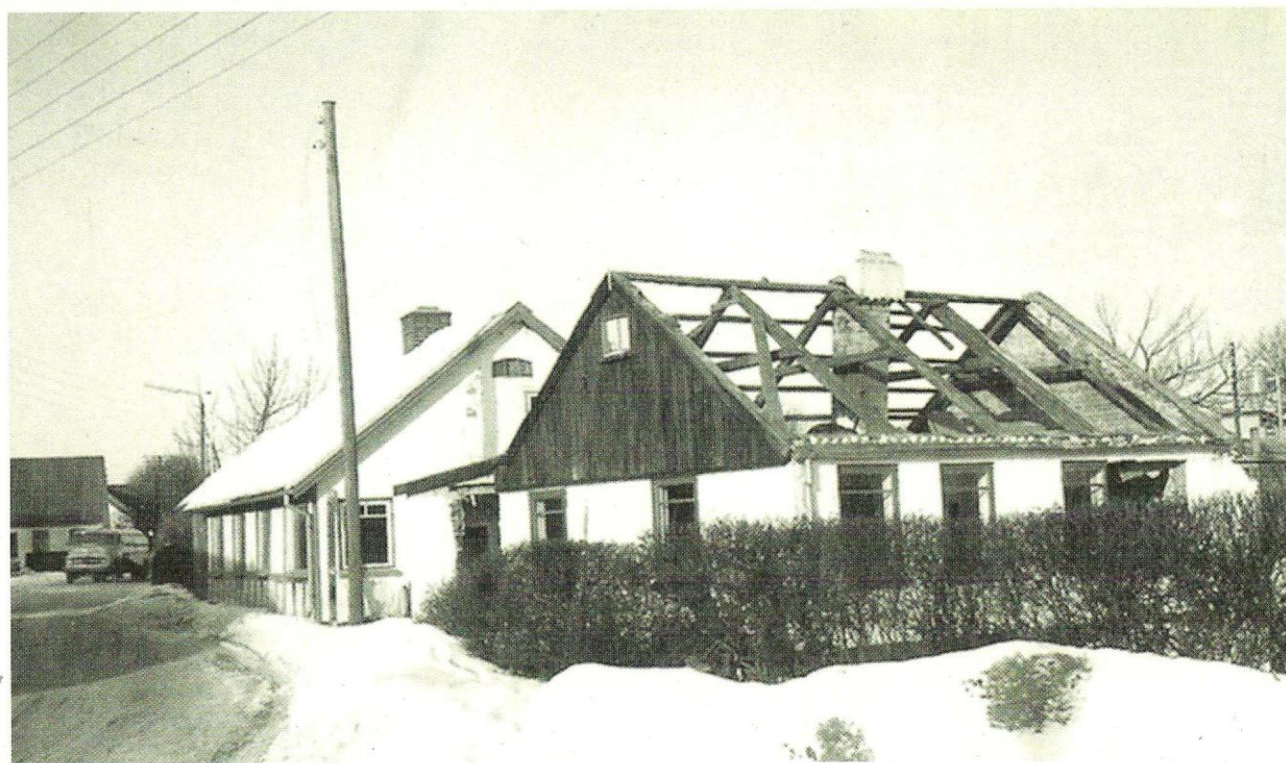
Efter patenternes udløb i 1993 er systemet kopieret i store dele af verden. I 2003 blev Dasolas solgt til Gert Brock Thomsen og Lars Haagesen og omdannet til Dasolas A/S med Peter Vissing som adm. direktør. I september 2006 skete der igen vagtskifte på Dasolas, da Michael Finderup blev ansat som ny adm. direktør, der vil tilsikre fortsat vækst - og give endnu flere en plads i skyggen.



OKTOBER

21 arbejdsdage ekskl. 5 lørdage

Ma 1	40
Ti 2	
On 3	●
To 4	
Fr 5	
Lø 6	
Sø 7	
Ma 8	41
Ti 9	
On 10	
To 11	●
Fr 12	
Lø 13	
Sø 14	
Ma 15	Prins Christian 42
Ti 16	
On 17	
To 18	
Fr 19	●
Lø 20	
Sø 21	
Ma 22	43
Ti 23	
On 24	FN-dag
To 25	
Fr 26	○
Lø 27	
Sø 28	Sommertid ender
Ma 29	44
Ti 30	
On 31	

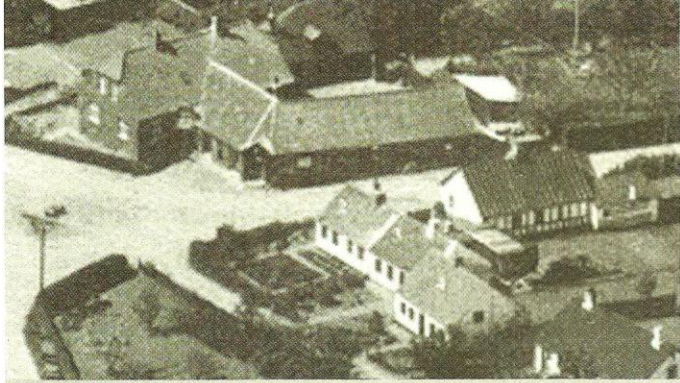


Fattighuset i Elsted - Elsted Kirkevej 2

Den første landsdækkende fattigforordning af 1708 organiserede den kommunale fattigpleje. Den bestemte, hvem der kunne få fattighjælp. Hjælpen var finansieret af frivillige bidrag til fattigkassen. Det var fattiginspektører, der indsamlede bidragene, og præsterne stod for uddelingen og førte tillige tilsyn med de fattiges personlige opførsel. Den 5. juli 1803 udkom fattigreglementet. Præsterne skulle lave forsørgelsesplaner, der blev finansieret ved skatter. Fattig- eller almisselemmerne klagede over mangelfuld forsørgelse, og bønderne jamrede over uretfærdig ligning. Ankom der tiggere udefra, løste sognet "problemet" ved at sende dem til nabosognet på en stakkelrejse. Således blev Slante-Laurs i 1823 kørt rundt mellem 8 sogne, bl.a. Elsted og Elev og retur til Todbjerg, hvor han døde. Sognefogeden i Elev forhørte om hans opholdssted, og svarede var: "at han nok havde et opholdssted; men han ville ikke sige hvor det var, ikke heller ville han dertil, for der var ingen kro i byen."

Stiftsamtmænd bad herredsfoged Seidelin om at indkalde sine sognefogeder og tildele dem en "fortjent alvorlig irettesættelse". Den sidste rejse, den dødssyge Slante-Laurs var blevet sendt ud på, var "aldeles stødende såvel imod almindelig menneskelig følelse som imod anordningerne".

I sognerådets protokoller står om fattighuset i Elsted i august 1853: "Pastor Kjer understregede over for sogneforstanderskabets medlemmer, at det var særdeles påkrævet, at sognets fattighus blev hovedrepareret hurtigst muligt. Husets tilstand var nu så ringe, at det var uforsvarligt at bruge det til menneskebolig." Fattighuset i Elsted sælges i 1899 til købmand Rasmus Rasmussen for 275 kr. Af andre beboere i huset nævner "Smedens bog" i 1930 Kristine Trust og hendes børn. Derefter Thora og Martenius Jeppesen, der havde huset til 1954. Henning V. Jensen købte det i 1954, satte det i stand og solgte det i 1956. Foto af nedrivningen er dateret 19. feb. 70.



NOVEMBER

22 arbejdsdage ekskl. 4 lørdage

To	1	●
Fr	2	
Lø	3	
Sø	4	
Ma	5	45
Ti	6	
On	7	
To	8	
Fr	9	
Lø	10	●
Sø	11	Morten Bisp
Ma	12	46
Ti	13	
On	14	
To	15	
Fr	16	
Lø	17	●
Sø	18	
Ma	19	47
Ti	20	
On	21	
To	22	
Fr	23	
Lø	24	○
Sø	25	
Ma	26	48
Ti	27	
On	28	
To	29	
Fr	30	

Kjeldsbjergvej 6 2006



En skæbne fra Fattighuset i Elev - (Kjeldsbjergvej nr. 6)

Maren Pedersdatter er født i 1803 i Elsted af en ugift mor. Ved folketællingen i 1834 er hun ugift tjenestepige hos Søren Laursen på Noruplund i Elev.

Hun volder en del kvaler for sogneforstanderne i Elev. Således står der 18. september 1843: "... fremdeles at fattigvæsenet endnu er forskånet for trængende, hvorimod en løsagtig kvinde siges at ville komme sognet til byrde ..."

Maren føder en søn i 1844. Barnet bliver sat i pleje hos den 67 årige Hans Nielsen i Elsted. Den 41årige Maren benævnes "fattiglem", da hun flytter til Skårupgård den 1. august 1844.

Man har noteret i afgangslisten: "Fødte 2. gang et uægte barn og denne gang med en gift mand"!

På Skårupgård ernærer Maren sig som en af de 5 malkepiger. Den 26-årige røgter Christen fra Søby kan ikke holde sig fra Maren, og en datter fødes 5. oktober 1845. Også dette barn bliver født i Elev, hvor Maren Pedersdatter må have opholdt sig så længe, at hun menes at høre til i sognet.

Sognerådet beslutter den 14. oktober 1845, at: "kvinden og hendes mindste barn skal indlogeres i fattighuset og bør forsørges med kost, som erholdes ved hver mands bord efter omgang."

Den 28. december 1846 noteres: "Rigtig nok er for øjeblikket kommunen fri for andre udgifter, hvorved den store bekostning på et liderligt fruentimmers kost bliver lettere at bære."



DECEMBER

19 arbejdsdage ekskl. 5 lørdage

Lø	1	●
Sø	2	
Ma	3	49
Ti	4	
On	5	
To	6	
Fr	7	
Lø	8	
Sø	9	●
Ma	10	50
Ti	11	
On	12	
To	13	
Fr	14	
Lø	15	
Sø	16	
Ma	17	51 ●
Ti	18	
On	19	
To	20	
Fr	21	
Lø	22	
Sø	23	
Ma	24	Juleaften 52 ○
Ti	25	Juledag
On	26	2. juledag
To	27	
Fr	28	
Lø	29	
Sø	30	
Ma	31	Nytårsaften 1 ●



Elektrikere i Lystrup og Elsted

Den første elektriker i området var Niels Nielsen, der i 1932 startede elektrikervirksomhed på Aarhusvej (Lystrupvej). Han leverede blandt andet de fine kirkekroner til Elsted Kirke. Det var også Installationsfirmaet N. J. Nielsen ved elektriker Holger Mikkelsen (th. på det lille billede), der i 1964 stod for monteringen af de elektriske ovne, da Elsted Kirke gik fra kulfyrrer til el-opvarmning. Sønnen Knud Nielsen blev udlært hos faderen. I november 1966 indviede Lisbjerg-Lystrup El ved Nielsen og Dybdahl en butik i Handelscentret på Bystævnet med lamper og el-artikler. Den blev udvidet med nabobutikken 2 år senere i 1968. I 1974 blev forretningen solgt til N. P. Ryø. Makkerparret Torben Hansen og Jørgen Karlsen køber i 1979 virksomheden og fortsætter den under navnet Lystrup-Lisbjerg El. Torben Hansen er udlært i virksomheden og født i Lystrup. Han fortæller blandt andet historien om, at

mælkemanden kun kørte til banen med mælk, så beboere fra Oldager måtte gå til mejeriet efter mælkeprodukter. – Han fortæller også om bygningen af Elsted skole, hvor man under udgravningerne fandt skeletterne af de døde køer fra branden på Elstedgård. Den 1. maj 1996 (det store billede) afhændes forretningen på Skavholmvej 1 til Kemp og Lauridsen. Knud Nielsen opretter på Lille Elstedvej 15 Knud Nielsen El-arbejde i 1970'erne. Den sælger han i 1992 til elektriker Torben Olesen. Firmaet tager navnet Lystrup Elinstallation, og pr. 1. marts 2006 sælger Torben Olesen til Installatør Benny Toft.

Desuden har vi fundet følgende el-firmaer i vejviserne: Hans P. Pedersen, Johan Hvid Rasmussen, Else og Carlo Jensen og BM El Teknik.



LVS AUTOMATIC VARME

LISBJERG-LYSTRUP EL
LYSTRUP
TELEFON 06 22 10 30

7253
1750