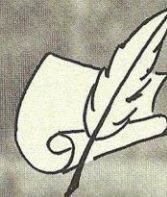


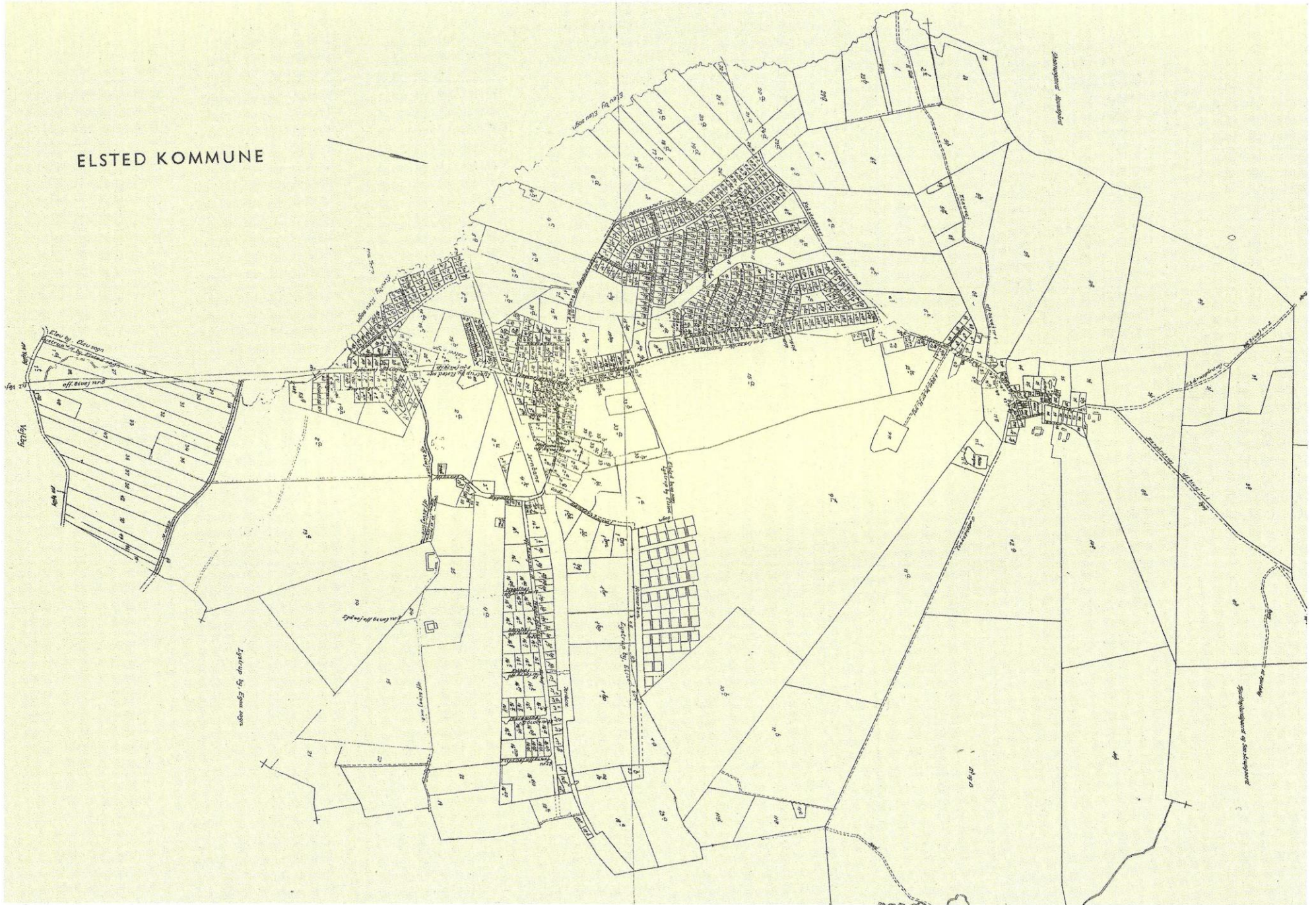
Kalender 2006



Lystrup-Elsted-Elev Lokalhistoriske Samling



ELSTED KOMMUNE



Kalender 2006

Tillykke med kalender 2006 fra Lystrup – Elsted – Elev Lokalhistoriske Samling. Kalender 2006 er den 8. i rækken, og årets kalender handler om Brugsen, Beboerhuset, Fra rutebil til bus, Statshusmænd i Elev, Hjemmeslagtere i Elsted, De omrejsende Handlende og Iskioskerne. Arkivets medarbejdere håber igen i år, at kalenderen vil bringe glæde og mange gode stunder med såvel minder som nye informationer om en svunden tid i 8520 Lystrup.

Arbejdet med kalenderen har i år været særlig besværligt, materialet har ikke ligget klar på arkivet, men har kostet en del detektivarbejde at finde.

Den daglige inspiration fra områdets mange interesserede beboere og slægtsforskere, som rundhåndet har stillet deres indsamlede viden til rådighed, har været uvurderlig. Jeg vil gerne her benytte muligheden til også i år at takke Inger Hviidkjær, Lennie Boesen og studiegruppen i Elev, der graver oplysninger frem om Elev by til arkivet og Jens Peter Jensen (Smeden), der igen har stillet sit materiale om Elsted til arkivets disposition. Også i år har arkivet haft glæde af Erik Mouritzens bog om Elsted kommune før 1970. Uden deres hjælp og materialer var kalenderens oplysninger blevet meget sparsommere og arkivets medarbejders arbejde meget større.

MEN – har nogen rettelser eller nye oplysninger, er Lystrup – Elsted – Elev Lokalhistoriske Samling meget interesserede i disse.

Desuden vil jeg gerne takke Inge Riisgaard, Arne Pedersen, Jens Sørensen, Lennie Boesen, Conny Theil og Bente Gyldenløv Hintze, der

er frivillige på arkivet – det er til stor inspiration at have gode medarbejdere - tak.

Til allersidst tak til alle, der har forudbestilt kalenderen og til følgende virksomheder, der igen i år har tegnet støtte-abonnement på kalenderen og dermed gjort udgivelsen økonomisk mulig, og en ekstra tak til bankerne i området, der sammen med Lystrup bibliotek også har stået for salget.

Djurslands Bank
Danske Bank
Nordea
Fa. Henning V. Jensen, Elsted ApS
Lystrup Farver
Lystrup Tandlægecenter



Marianne Vasard Nielsen
Arkivleder

Fra kommunalreform til strukturreform

I 1970 blev Elsted og Elev kommuner sammen med 23 andre små omegnskommuner lagt sammen med Århus kommune. I de 35 år, der er gået, er der sket en rivende udvikling i 8520-området, som postdistriktet Elev, Elsted og Lystrup hedder.

Det ses blandt andet på befolkningstallet. De første folketællinger var i 1787, og vi kan derfra se udviklingen i nedenstående skema.

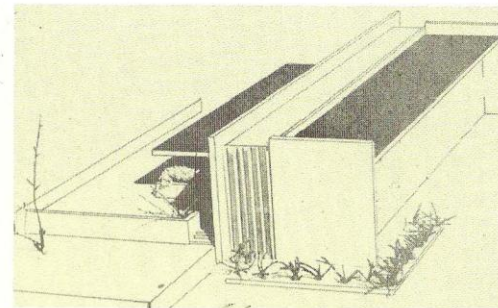
Sogne/år	1787	1801	1834	1845	1860	1901	1945	1955	1970	1980	1990	1998	1999	2000	2004
Elev	117	128	123	119	184	203	247	231	238	646	787	768	749	771	751
Elsted	205	230	281	332	425	447	559	696	2666	6653	3901	3979	3919	3889	4011
Lystrup	Lystrup sogn udskilles da Lystrup Kirke står færdig										3926	4679	4869	5126	5328

Elsted kommune havde allerede set og ønsket denne udvikling. Kommunen udskrev en byplankonkurrence i 1964; den resulterede i en dispositionsplan, som dannede udgangspunkt for en detailplanlægning, hvis hovedlinier stadig i 2005 følges. Elsted kommune havde i 1964 planer om at bygge ny administrationsbygning eller rådhus. Modellen af dette rådhus kan ses her på siden.

I 1961 købte kommunen Hedeskovgård, et areal svarende til 70 parceler. Dermed startede den udvikling, som i løbet af 4-5 år førte til en fordobling af kommunens indbyggertal, der i 1967 nåede op på ca. 2000. Sideløbende med parcelhusbyggeriet foregik et ret betydeligt byggeri af virksomheder på det industriareal, kommunen erhvervede på Møgelgårdsvej.

Efter udstykning og bebyggelse af Hedeskov-arealerne, fortsætter kommunen udbygning med planer i 1968-69 for "Bomholdtgård" i blandet industri- og parcelhuskvarter – i dag kvarteret omkring Hovmarken. Samtidig udbygges industrikvarteret ud ad Møgelgårdsvej på Møgelgårds jorde. Søndergården og Elstedgården udlægges også til bebyggelse i disse år.

En lang række lokalplaner følger efter kommunesammenlægningen, og blandt andet G.A.L. Thorsen opkøber jord til udstykning og videresalg. På bagsiden af kalenderen har vi trykt et kort fra Elsted Kommune i 1967-68. Her kan man se den spæde start på Sønderskovvej fra Bygaden til Hovmarken og Hedeskovarealet, der er udbygget.



Billedet er fra 1964 og forestiller en model af "Rådhuset i Elsted kommune", som aldrig blev bygget.

Forsidefoto - Elsted kommunekontor 1965, dengang Århusvej 9 i dag Lystrupvej 230.

JANUAR

22 arbejdsdage ekskl. 4 lørdage

Sø	1	Nytår 53
Ma	2	1
Ti	3	
On	4	
To	5	
Fr	6	Hellig 3 konger ●
Lø	7	
Sø	8	
Ma	9	2
Ti	10	
On	11	
To	12	
Fr	13	
Lø	14	○
Sø	15	
Ma	16	3
Ti	17	
On	18	
To	19	
Fr	20	
Lø	21	
Sø	22	●
Ma	23	4
Ti	24	
On	25	
To	26	
Fr	27	
Lø	28	
Sø	29	●
Ma	30	5
Ti	31	



Brugsen i Lystrup

I Århus Brugsforenings beretning og regnskab for 58. regnskabsår 1. juli 1961 –30 juni 1962 kan man bl.a. læse: "I foråret 1962 købtes en grund i Lystrup for 15.000 kr. På grunden har man straks påbegyndt opførelsen af butikshus." Den 31. oktober 1962 åbnede brugsen som en kolonial selvbetjeningsbutik på Lille Elstedvej over for Thorsens fabrikker. Den første bestyrer – i dag brugsuddeler – var Bent Møller. Butikken var fra starten for lille, blandt andet fordi der var byggestop, og i 1965 blev butikken udvidet, men grunden var for lille til yderligere udvidelser.

Boligforeningen Ringgårdens forhandlinger om det af dem planlagte butikcenter trak i langdrag. Med Århus Kommune som mellemmand opgav boligforeningen at bygge butikcenter og FDB byggede ny moderne supermarked ved Lystrup Centervej i 1978 – med Frode Holm som uddeler (lille billede). Det er blevet løbende moderniseret og udvidet, første gang i 1987, igen i 1993 og i 2005 er der kommet nyt benzinanlæg.

Uddelere i brugsen i Lystrup:

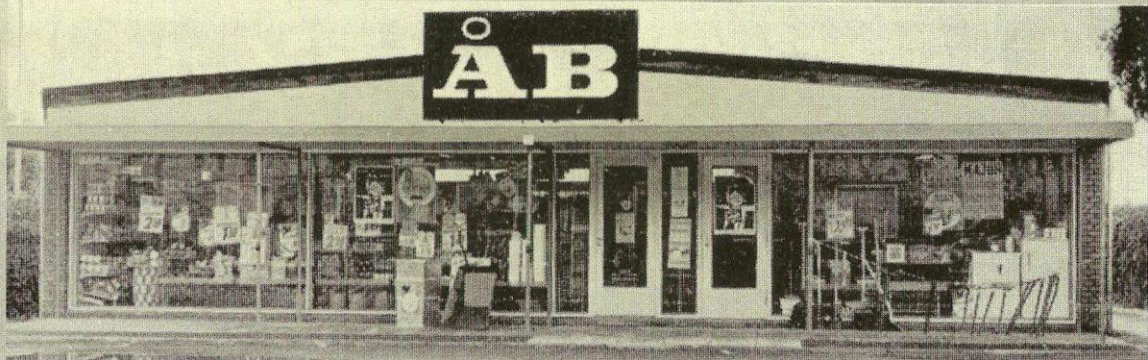
1962 til 1972	Bent Møller
1972 til 1991	Frode Holm
1991 til 30. april 2002	Jørn Havn
Siden maj 2002	Tom Frederiksen

Brugsen er jo kendt for at være medlemsejet og give dividende. Dividenden blev udleveret i form af mærker, når man købte ind. Mærkerne blev limet ind i en dividendebog, som afleveredes én gang om året, og dividenden blev udbetalt – i dag sker det hele elektronisk. I 1961/62 var omsætningen i Århus Brugsforening på 24 millioner kr., i samme år var der en medlemsstigning på 3.000 medlemmer.

Medlemmerne vælger en butiksbestyrelse – i 1974 var formanden Inger Nielsen. I 1993 fejrede brugsforeningerne på landsplan 100 års jubilæum, og Margith Vinskov var formand for butiksbestyrelsen. I dag er det Svend Erik Jørgensen, men vi mangler på arkivet i øvrigt oplysninger om disse medlemsbestyrelser i Lystrup – kan nogen hjælpe os, bliver vi meget glade.

Bygningen på Lille Elstedvej 13 har huset alarmfirmaet MicroSign "Sikring & Overvågning" ved Bo Mejgaard indtil 2002, hvor firmaet blev opkøbt af TAC A/S.

I dag er den gamle brugs ombygget af Sahl Arkitekterne og MK Byg ved Mogens Kringelbaum, til tre moderne lejligheder. De blev sat til salg 12. september 2005 hos ejendoms kæden Home i Center Øst, Egå.



FEBRUAR

20 arbejdsdage ekskl. 4 lørdage

On	1	
To	2	
Fr	3	
Lø	4	
Sø	5	Kronprinsesse Mary ●
Ma	6	6
Ti	7	
On	8	
To	9	
Fr	10	
Lø	11	
Sø	12	
Ma	13	7○
Ti	14	
On	15	
To	16	
Fr	17	
Lø	18	
Sø	19	
Ma	20	8
Ti	21	●
On	22	
To	23	
Fr	24	
Lø	25	Fastelavn
Sø	26	
Ma	27	9
Ti	28	●



Omrejsende handlende i Elev

I Elev har der op gennem historien kun været én butik, hvor der blev solgt fødevarer. Det var, i ordets bedste betydning, en blandet landhandel, der efterhånden udviklede sig til en mere almindelig købmandsbutik (Høvej 3).

Kød, brød, mælk og fisk var man nødt til at skaffe sig på anden vis, og der opstod tidligt et netværk af omrejsende handlende, der fra deres vogne, cykler eller motorcykler sørgede for rimeligt friske varer. De kørte rundt efter en fastlagt plan, så man vidste præcist, hvornår fx bageren kørte ind på gårdspladsen. Dog havde købmanden også lidt brød, der blev leveret af Futtrup, der købte det på Centralbageriet i Århus og leverede det pr. hestevogn til Elev.

Bagerkusk Oswald Mikkelsen fra Trige Bageri kom med brød til gården Herligsminde på Koldkilde i Elev hver torsdag ved kaffetid. Oswald havde altid en trøffel eller et fedtebrød med til børnene, så han var meget populær – også fordi han altid var i godt humør. Den første slagter, der kørte rundt, var Kristian Sørensen. Han kørte i en hestevogn, en lille fjedervogn, med to små heste foran. Senere var

det bl.a. slagter Mikkelsen fra Hinnerup og Knud Løhde, der begge kørte i bil. Især om sommeren skulle bagsmækken ikke stå åben for længe, for der var ingen køling i bilerne, og man risikerede, at spyfluerne nåede at lægge æg i kødet, inden turen sluttede om aftenen.

Ane Sørensen på Veilsgård (Petersmindevej 121) køber på billedet kød hos slagter Knud Løhde fra Lystrup, der kørte rundt i sin Volvo Amazon. Omkring 1965.

På det store billede ses: Oswald Mikkelsen på vej fra Trige til Elev med brød. Læg mærke til, at hjulene på vognen står lidt på skrå. Hældningen fik hjulene til at arbejde sig ind mod midten af vognen, når den kørte, så man ikke risikerede, at de pludselig faldt af.

På det lille billede ses: Oswald Mikkelsen der sælger brød fra vognen. Billedet er fra midten af 1950-erne.



MARTS

23 arbejdsdage ekskl. 4 lørdage

On	1	
To	2	
Fr	3	
Lø	4	
Sø	5	
Ma	6	10 ◐
Ti	7	
On	8	
To	9	
Fr	10	
Lø	11	
Sø	12	
Ma	13	11
Ti	14	
On	15	
To	16	
Fr	17	
Lø	18	
Sø	19	
Ma	20	12
Ti	21	
On	22	◐
To	23	
Fr	24	
Lø	25	
Sø	26	Sommertid begynder
Ma	27	13
Ti	28	
On	29	●
To	30	
Fr	31	



Bagere i Lystrup

Med Grundloven 1848 og Næringsloven af 1857 bliver lavsvæsenet ophævet, og etablering af butikker som f.eks. bager, købmand og håndværksvirksomheder liberaliseres.

I folketællingen 1860 støder man første gang på en bager i Elsted sogn. Han hedder Berthel Nielsen, er 40 år gammel og stammer fra Tåning ved Skanderborg. Han betegnes som: "Huusmand, Bager, Huusfader". Han er gift med Othilia Thoudal, og de har 4 børn. I folketællingen findes også 2 bagersvende Vilhelm Høier og Michael Christian Sørensen. I Kongeriget Danmarks Handelskalender fra 1917-1918 er opført bager S. Sørensen i Lystrup på tlf. 3. I 1921 er bagerens navn A.P. Andersen

I 1950 overtog Inger og Holger Johannesen et lille bageri ved siden af Lystrup Kro. I 1958 opførte parret det nye bageri på Lystrupvej 236. I starten tog Bager Johannesen ud på brødture til gårdene med bagerovgn. Den 28.11.1975 fejrede Holger og Inger Johannesen 15 års jubilæum på Lystrupvej. April 1988 skiftede Lystrup Bageri, Lystrupvej 236 ejer. Bagerparret Inger og Holger Johannesen solgte efter 38 år forretningen til bagermester Henning Steffensen, som 1.12.1994 overdrog Lystrup Bageri til Britta og Jannik Laugesen.

Bagermester Jørgen Sørensen overtog i 1953 virksomheden "OLD CITY, Hjemmebageri på Lille Elstedvej 4, fra bager Rasmussen, der byggede fabrikken, hvor han bagte kiks. I starten bagte han småkager en gros, men udvidede med bagning af andre brødsorter og kager, som blev solgt fra udsalg i Århus. Efter 2 år med brødfabrikation indrettede Dagmar og Jørgen Sørensen i 1955, på opfordring af sognerådet, butik på Lille Elstedvej. De inddrog en del af stuen til bagerforretning. Ved Dagmar og Jørgen Sørensen sølvbryllup i 1959 blev de som ivrige sangere hyldet af hele tre sangkor: Århus Folkekor, Elev sangkor og Domkirkekoret. I august 1971 solgte de efter 18 år forretningen til bagermester Villy Holm. Han byggede i 1982 Håndværksbageriet i "Det blå Center", Sønderkovvej 4, og flyttede virksomheden dertil. Håndværksbageriet blev i 1983 solgt til H. Elgaard Andersen.

I Handelscentret lå i 1993 "Centerbageren", og Brugsen har en bager. Derudover har der været brødsalg i såvel Elsted, - Elstedvej 174 - i dag Elsted Byvej 24, som på Bygaden 3 og 16 (se kalender 2000) i Lystrup.



— BAGVÆRK — man husker

Kringler
Kransekager
Lagkager
Dessetter
alt til festbordet

Alle brødsorter
Morgenbrød
Wienerbrød
Fløde- og tørfkager
frisk fra ovnen



H. Johannesen

LYSTRUP BAGERI

Tlf. 22 10 67

Uanset hvor De bor — vi kommer overalt med alt

APRIL

17 arbejdsdage ekskl. 5 lørdage

Lø	1	
Sø	2	
Ma	3	14
Ti	4	
On	5	☾
To	6	
Fr	7	
Lø	8	
Sø	9	Palmesøndag
Ma	10	15
Ti	11	
On	12	
To	13	Skærtorsdag ○
Fr	14	Langfredag
Lø	15	
Sø	16	Påskedag - Dr. Margrethe II
Ma	17	2.påskedag 16
Ti	18	
On	19	
To	20	
Fr	21	☾
Lø	22	
Sø	23	
Ma	24	17
Ti	25	
On	26	
To	27	●
Fr	28	
Lø	29	
Sø	30	



Industri-Trykkeriet i Lystrup, Marøgelhøj 8.

Industri-Trykkeriet Århus A/S blev startet af Aage Vilhelm Mikkelsen i 1931 i Mejlgade. Ejendommen nedbrændte i 1937 og trykkeriet flyttede til Rosengade 22, hvorfra det i 1952 flyttede til den gamle bindingsværksbygning i Vestergade 3 (se lille billede). I 1954 blev sønnen Arvid Mikkelsen, der var udlært grafisk trykker, ansat og senere medindehaver.

I 1964 blev trykkeriet sagt op, ejeren urmager Knud Petersen startede en restaurant. Ejendommen fungerer stadig som restaurant og cafe. Trykkeriet kunne ikke finde egnede forhold i Århus midtby og A.V. Mikkelsen ønskede at gå på pension, så sønnen overtog trykkeriet. En henvendelse fra skoleinspektør K. Ladefoged, Elsted og bankbestyrer Gunnar Overvad, Handelsbanken førte til et tilbud om en grund på Marøgelhøj i Lystrups nye industrikvarter og mellem jul og nytår 1964 flyttede man ind.

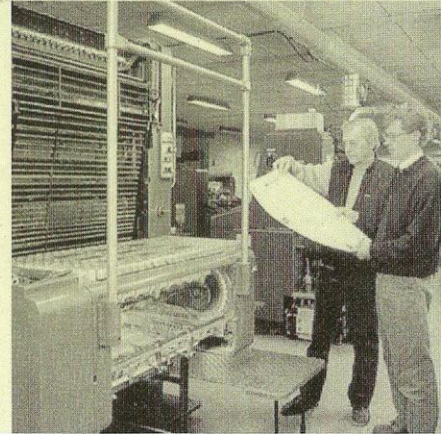
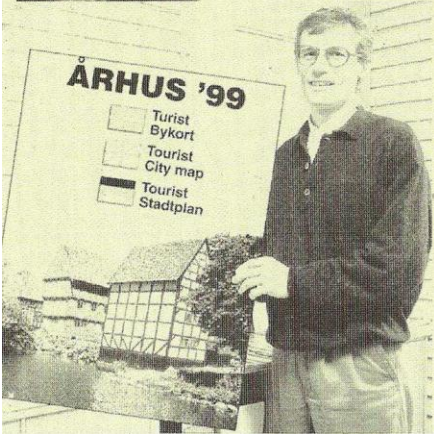
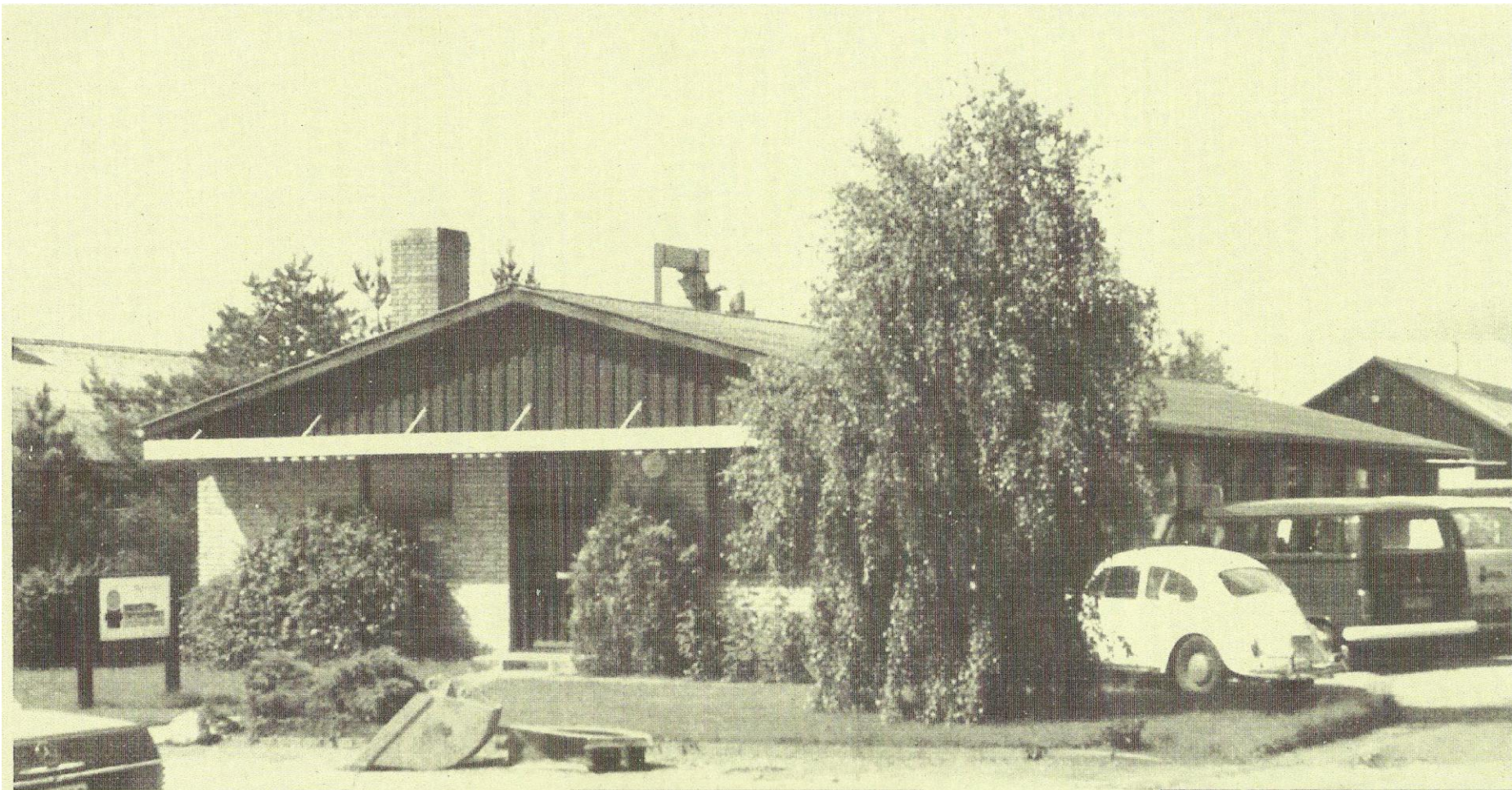
Inger Mikkelsen indtrådte i firmaet og varetog kundekontakt, regnskab, samt fra 1966/67 redaktion af Lokal-Telefonbogen. År 1980 opstod Elsted-Elev sogneblad i samarbejde med Annelise Søndengaard.

I 1982 blev trykkeriet moderniseret og udvidet fra 365 til 740 m². I Aarhus Stiftstidende kunne man lærdag d. 20. november 1982 læse: "Tryk på - For indehaverne af Industri-Trykkeriet i Lystrup, Arvid Mikkelsen og hans kone Inger, blev fredagen mere travl end normalt".

Jørgen Bugge Mikkelsen, Inger og Arvid Mikkelsen yngste søn, uddannet på Den Grafiske Højskole, blev i 1988 medejer af firmaet. Han prægede trykkeriets udvikling i det digitale årti. Hans kone Hanne overtog redaktionen af Lokal-Telefonbogen.

I 1990 startede Lystrup Erhvervsforening udgivelsen af Lystrup Lokalavis. Den blev husstandsomdelt i 8520 og udkom hver 14. dag.

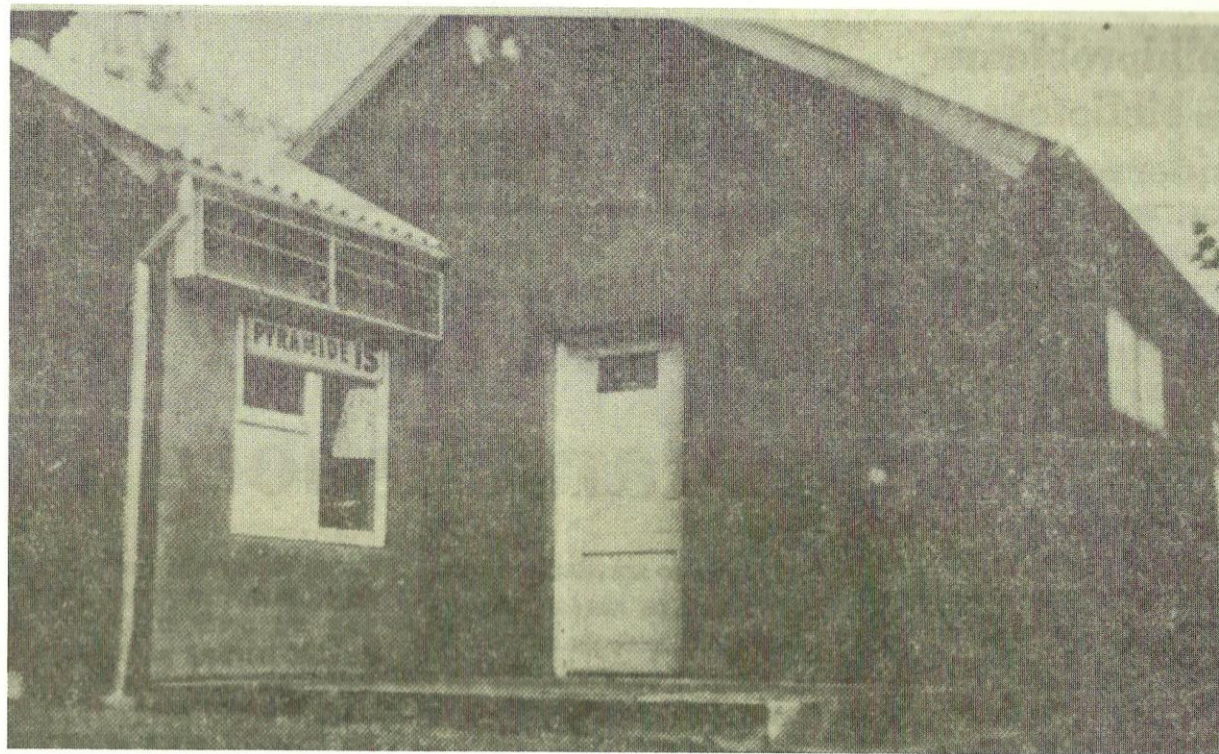
Arvid Mikkelsen blev 65 år i juni 1994 og Jørgen Bugge overtog Industri-Trykkeriet. 1990'erne var dårlige tider for den grafiske branche. Farvekopimaskiner og -printere var dukket op. Mange trykkerier gav op og i 2002 blev Industri-Trykkeriet købt og 18. marts overtaget af Zeuner Grafisk A/S.



MAJ

21 arbejdsdage ekskl. 4 lørdage

Ma	1	18
Ti	2	
On	3	
To	4	
Fr	5	Dk's befrielse 1945 ●
Lø	6	
Sø	7	
Ma	8	19
Ti	9	
On	10	
To	11	
Fr	12	St. Bededag ○
Lø	13	
Sø	14	
Ma	15	20
Ti	16	
On	17	
To	18	
Fr	19	
Lø	20	●
Sø	21	
Ma	22	21
Ti	23	
On	24	
To	25	Kristi Himmelfartsdag
Fr	26	Kronprins Frederik
Lø	27	●
Sø	28	
Ma	29	22
Ti	30	
On	31	



Engang var der iskiosker

På Bygaden 10 lå byens første iskiosk, ishus eller slikmutter. Forretningen begyndte i slutningen af 1940'erne og var i starten blot en del af huset, der blev inddraget til salg af is. Man gik ind ad hoveddøren, og der i gangen kunne man til venstre købe gammeldags isvafler. Kendere siger, at det smagte!

Det var malermester Ejnar Demstrup, der med sin kone Anne Marie Demstrup – i folkemunde kaldet "fru Demmer" sammen med deres datter Inger Demstrup, drev is- og sliksalget. Det var noget af en nyhed i Lystrup, og det begejstrede byens børn og unge.

I begyndelsen af 1950'erne blev der så bygget et ishus – en lille sort kiosk, hvor man lukkede skodderne op og handlede over disken, mens kunderne stod udenfor. Billedet viser, at kiosken handlede med Frisko is – det stammer fra slutningen 1970'erne eller først i 80'erne, hvor Lokalthistorisk Samling havde en fotokampagne.

Ejnar Demstrup døde i 1965, og Anne Marie Demstrup førte kiosken videre sammen med datteren til sin død i 1972. Efter moderens

død drev Inger Demstrup kun kiosken kort tid, så flyttede hun til Elstedhøj, hvor hun levede indtil 30. december 1999.

Iskiosk ved klubhuset ved baneoverskæringen

I Kalender 2004 fortælles om bygningen af idrætsforeningens første klubhus i 1956. Det lå ved Sønderskovvej lige nedenfor baneoverskæringen. Huset blev i sin tid opført uden vederlag af håndværkere i kommunen, men efter at Sønderskovvej skar sportspladsen i Lystrup igennem, og træningen blev forlagt til andre pladser, stod klubhuset i en årrække ubenyttet hen. I 1973 købte tømrer Jørgen Dalgård Jensen, Lystrup, huset og byggede det om til beboelse. I dag ligger huset på Møgelgårdsvej 1 a.

På et billede af klubhuset fra Demokraten i 1973 ses isboden, som solgte Pyramide is. Isboden havde kun åbent når der var aktivitet i klubhuset, men hvem der drev boden, har vi på arkivet ingen oplysninger om. Man kan vel betegne den, som forløber for Lystrup Hallens cafeteria.



JUNI

21 arbejdsdage ekskl. 4 lørdage

To	1	
Fr	2	
Lø	3	
Sø	4	Pinsedag ●
Ma	5	2. pinsedag - Grundlovsdag 23
Ti	6	
On	7	Prins Joachim
To	8	
Fr	9	
Lø	10	
Sø	11	Prins Henrik ○
Ma	12	24
Ti	13	
On	14	
To	15	Valdemarsdag
Fr	16	
Lø	17	
Sø	18	●
Ma	19	25
Ti	20	
On	21	
To	22	
Fr	23	
Lø	24	Skt. Hans dag
Sø	25	●
Ma	26	26
Ti	27	
On	28	
To	29	Prinsesse Alexandra
Fr	30	



Handelscentret på Bystævnet

Brikker i et puslespil

Wilson Jørgensen var idémanden bag Handelscentret på Bystævnet 1-3. Det var svært at få lov til at bygge centret, da Boligforeningen Ringgården havde en aftale med Elsted kommune om forretninger i bebyggelsen på Bystævnet 4. I 1966 lykkedes det at få byggetilladelse og den 14.10.1966 var der rejsegilde på det 800 kvadratmeter store center med plads til 9 butikker.

Wilson indrettede selv en tekstilforretning, der åbnede den 10.11.1966. I centret flyttede desuden Landbosparekassen, El-installatør Nielsen og Dybdal, Frugt og Grønhandler Frede Sonne, Wilson Kiosk v/ Finn Wilson, Tandlæge K. Huber Petersen, Else Vibergs Parfumeri, legetøj og lædervarer, HH - Isenkram og Lystrup Cafeteria ind.

Butiksmønstret ændrede sig løbende, 2 år efter 7.11.1968 har lokalavisen "Oplandskurieren" en tegning i avisen - se store billede øverst. Udskiftningen fortsætter. I januar 1969 bliver Wilson tekstil til Tekstil Jensen v/ Jens Jørgen Jensen. Sparekassen flyttede til hjørnelokalene og i dag bor den der stadig under navnet Nordea.

På centrets 6 års fødselsdag den 18.10.1972 får vi et nyt øjebliksbillede med tegning 2 - Her er der Sparekassen, tandlægen, Såbyes Ejendomskontor,

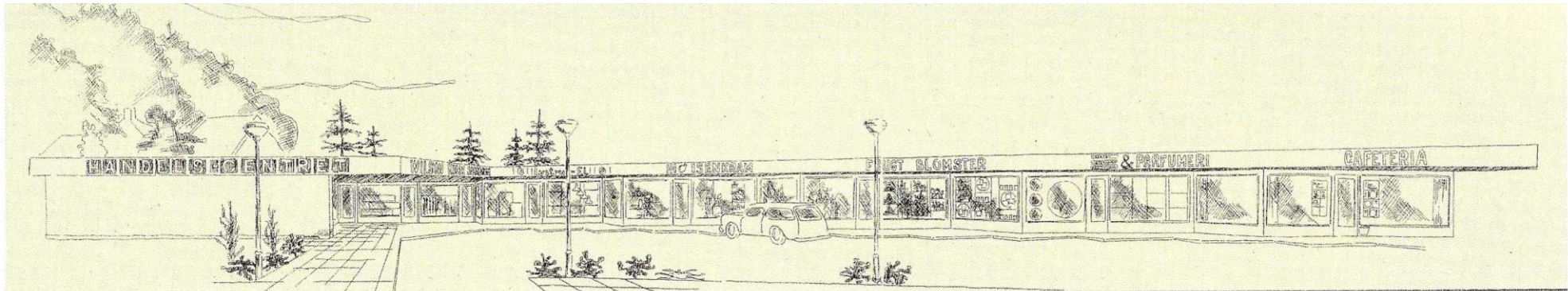
Guld, Sølv og Ure v/ Kurt Alsen, Lystrup Herre Frisørsalon v/ Karl Emil Madsen, Kiosk v/ Rita Schrøder, HH Isenkram, Frugt og Grøn v/ Jørgen Blak, Tatol v/ Erik Toft og Lystrup Cafeteria ved Gudrun og Gerda Rasmussen.

Fra 1972 haves også et snap shot (lille billede), her er nyhederne Boutique Saffi og Erik Toft, der er blevet en "Frikøb" købmand.

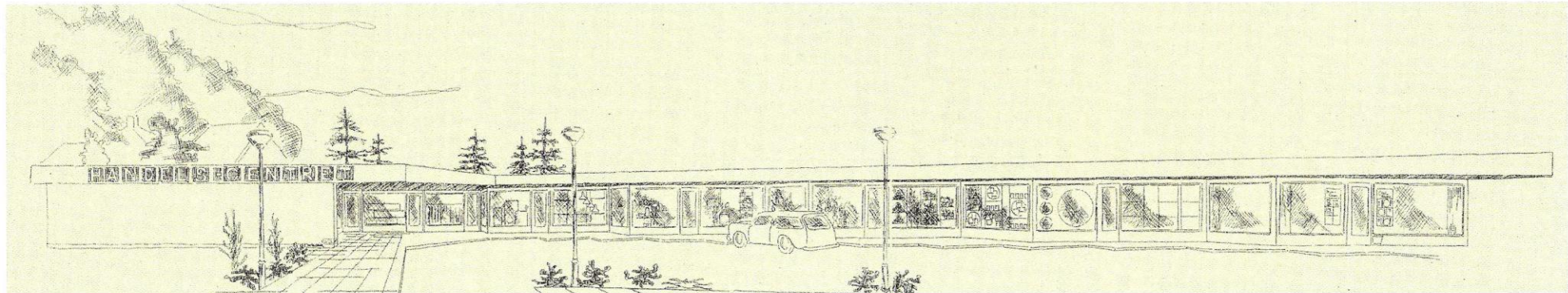
Frem til i dag har mange butikker haft til huse i Handelscentret på Bystævnet, arkivet modtager gerne data og billeder.

Tandlægeklivnikken er udvidet til Lystrup Tandlægecenter under ledelse af Lise Lotte Carlslund. HH Isenkram blev drevet fra 15.10.1966 til 27.3.1996 af Hugo og Vivi Hansen. De solgte forretningen til Sonja Anker, som videreførte "Ankers Isenkram" til 7.03.2002, da forretningen bliver til "Impulz" v/ A. Andersen.

Nederst på det store billede kan man se beliggenheden af handelscentrets butikker i 2005. Centret er udvidet i 1976, da posthuset flyttede fra Lystrup Station til Handelscentret. Som nabo var en årrække Expert ved Frank Hansen senere, S.A. Olsen og i 2005 Sun Shine Solcenter. I underretagen ligger House of Wellness v. Lone Elisabeth Bentzen.



Wilson Tandlægen Sparekassen Wilson Kiosk Lisbjerg - Lystrup El HH Isenkram Knold's Frugt Grønt og Blomsterforretning Else Viberg Parfumeri Legetøj og lædervar Cafeteria



Sparekassen Tandlæge Såbyes Ejendomskontor Guld, Sølv og Ure Frisør Kiosk HH Isenkram Frugt og Grønt Tatol Cafeteri



Nordea Lystrup Tandlægecenter Lokalavisen Kisa kiosken Impulz Hårshoppen Lystrup Dyrecenter Bystævnets Pizzeria og Grill

JULI

21 arbejdsdage ekskl. 5 lørdage

Lø	1	
Sø	2	
Ma	3	27 ●
Ti	4	
On	5	
To	6	
Fr	7	
Lø	8	
Sø	9	
Ma	10	28
Ti	11	○
On	12	
To	13	
Fr	14	
Lø	15	
Sø	16	
Ma	17	29 ●
Ti	18	
On	19	
To	20	
Fr	21	
Lø	22	Prins Felix
Sø	23	
Ma	24	30
Ti	25	●
On	26	
To	27	
Fr	28	
Lø	29	
Sø	30	
Ma	31	31



Vognmænd i Elev

Omkring 1925 flytter Anders Peder Pedersen, i folkemunde kaldet "flyveren", med familien til Kjeldsbjergvej 19 i Elev og starter en vognmandsforretning.

A. P. Petersen får i 1930 fra Aarhus Amtsråd "ret til rutekørsel med lastautomobil på ruten: Elev, Todbjerg, Pannerup, Elev, Lisbjerg." Disse rettigheder og forpligtelser ansøger han senere på året Amtsrådet om tilladelse til at måtte overføre til vognmand Valdemar Sørensen, der bor i Sall ved Hammel. Overdragelsen bliver bevilget, og tilladelsen indeholder bl.a.:

Tilladelse til rutekørsel fra den 1. januar 1930 med den i punkt 3 omhandlende LASTAUTOMOBIL og PAAHÆNGSVOGN mellem Elev - Aarhus, passerende landsbyerne Elev, Todbjerg, Pannerup, Elev, Lisbjerg, og således, at lastautomobilen ikke på noget punkt af strækningen må befordre mere end 1600 kg gods eller det antal levende dyr, der kan indlæsses i vognen, når der levnes dyrene tilstrækkelig plads. Hertil kommer føreren og eventuelt 1 hjælper til godsets af- og pålæsning. Kørselen finder sted på hverdage.

Salgskontrakt:

Vognmand P. Petersen, Elev pr. Lystrup sælger sine 2 Chevrolet Lastvogne til vognmand Valdemar Sørensen, Sall. Vognene, der består af 2 Chevrolet Lastvogne, en 4 cyl. og en 6 cyl. samt en garage, der findes på sælgerens bopæl, overtages, som samme er besigtiget af køberen før købet.

Prisen for ovennævnte vogne med garage og det til vognene hørende tilbehør andrager: kr. 7.500,00.

Vognmand Valdemar Sørensen og hustru Astrid overtager altså vognmandsforretningen og flytter til Elev i 1930. I 1933 køber de huset på Kjeldsbjergvej 4, og flytter forretningen hertil.

Lille billede: Kjeldsbjergvej 19 i 1928: Børnene Alice og Niels på faderens, vognmand A.P. Petersens 2 Chevrolet lastbiler

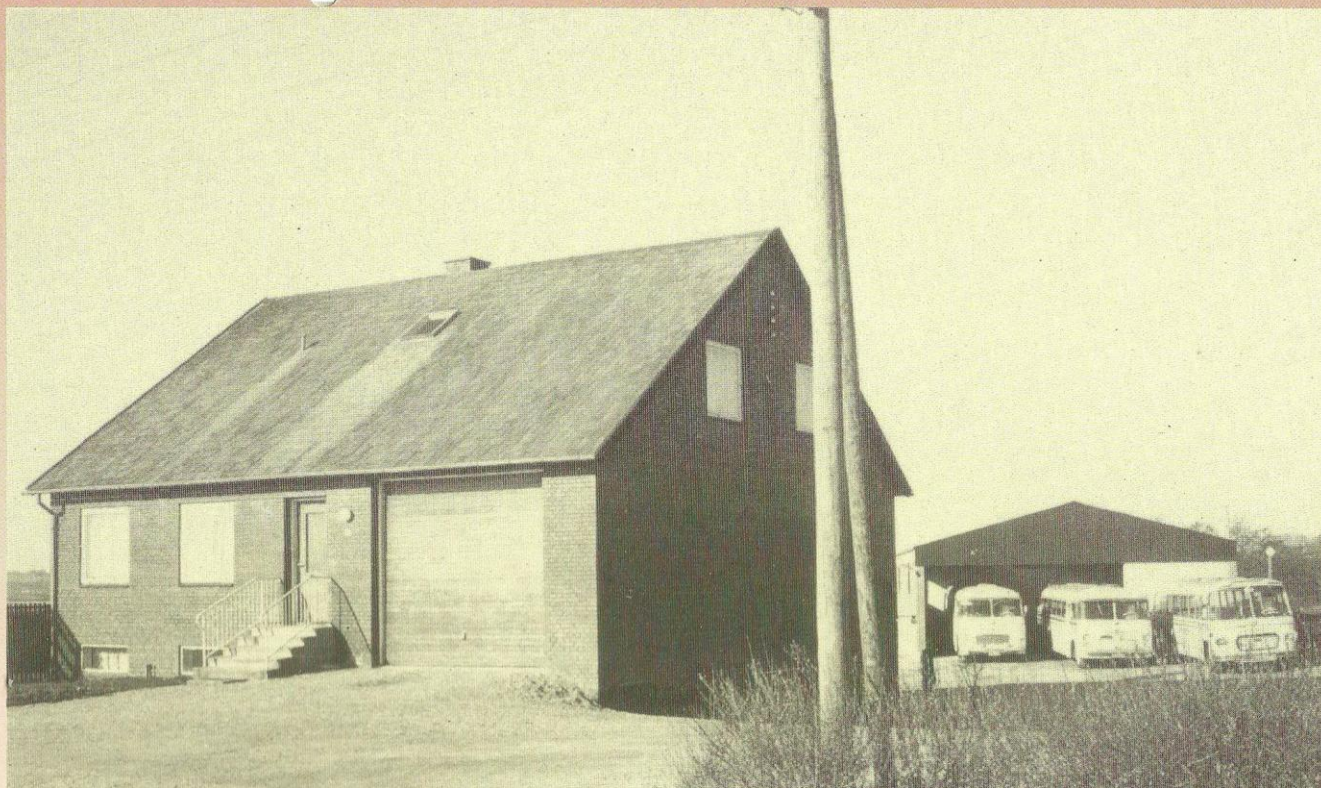
Store billede: Ca. 1955: Valdemar Sørensen ved garagen på Kjeldsbjergvej 4. Bag lastbilen ses stråtaget på nr. 6, det tidligere fattighus.



AUGUST

23 arbejdsdage ekskl. 4 lørdage

Ti	1	31
On	2	☉
To	3	
Fr	4	
Lø	5	
Sø	6	
Ma	7	32
Ti	8	
On	9	○
To	10	
Fr	11	
Lø	12	
Sø	13	
Ma	14	33
Ti	15	
On	16	☾
To	17	
Fr	18	
Lø	19	
Sø	20	
Ma	21	34
Ti	22	
On	23	●
To	24	
Fr	25	
Lø	26	
Sø	27	
Ma	28	Prins Nikolai 35
Ti	29	
On	30	
To	31	



Fra rutebil til bus

I 1946 behandlede sognerådet i Elsted en ansøgning fra J.K. Rasmussen om tilladelse til at genoptage rutebilkørsel på strækningen Lille Elsted - Elsted - Lystrup - Århus pr. 1.04.1946. Sognerådet anbefalede ansøgningen til Århus amt.

Elsted - Lystrup - Århus - ruten blev den 3.10.1954 overtaget af Axel Jensen fra Mejlbj Turist Busser og Rutebiler, og 4.1.1955 fornyede sognerådet tilladelsen til rutebilkørsel. Ruten var med 1 bus og 3 daglige afgang i hver retning.

I 1956 ansøger Axel Jensen om tilladelse til omnibuskørsel på strækningen Lille Elsted, Elsted, Lystrup, Kildevangen, Børnehjemmet Elev, Korsvejen, Århus, - ansøgningen anbefales. Rutebilen havde faste busstop, men passagerer kunne alligevel langs ruten standse rutebilen for at komme af og på. I takt med udbygningen af Elsted kommune og forstaden Lystrup udvidede Axel Jensen rutebildriften fra at være en lille rute med tre daglige afgang til et moderne rutenet med 3 store busser og 18 daglige afgang i hver retning, så der trafikmæssigt ikke var væsentlig forskel på by- og landzone.

Århus Byråd vedtog den 7.03.1973 at tage imod et tilbud fra rutebil-ejer Axel Jensen om pr. 1.04.1974 at købe busruten mellem Lystrup og Århus. Kommunen overtog de 3 rutebiler og i en overgangsperiode frem til 1.04.1975 var Axel og Frida Jensen ansat som driftslederpar. Ruten ændres med vinterkørerplanen i 1974 og linie 9 blev en realitet 2.12.1974. I nattens løb var busstopskiltene blevet afdækket, så man søndag morgen kørte ad den nye rute.

Busruteindvielse med reception blev holdt i Axel Jensens garageanlæg. Rådmand Axel Haar-Nielsen bragte en tak til Axel Jensen, fordi han uden sværds slag, men ved saglig forhandling havde afgivet ruten til kommunal drift.

Axel Jensen sagde tak til sine kunder, der havde støttet ham gennem de 20 år, han havde drevet ruten, og overdrog driften til kommunen.

Linie 9 er sidst lagt om i 1995, hvor ruten blev delt i en øst og en vest bus, samtidig overgik man fra 20 minutters drift til at køre hver 15. minut hele året.



SEPTEMBER

21 arbejdsdage ekskl. 4 lørdage

Fr	1	●
Lø	2	
Sø	3	
Ma	4	36
Ti	5	
On	6	
To	7	○
Fr	8	
Lø	9	
Sø	10	
Ma	11	37
Ti	12	
On	13	
To	14	●
Fr	15	
Lø	16	
Sø	17	
Ma	18	38
Ti	19	
On	20	
To	21	
Fr	22	●
Lø	23	
Sø	24	
Ma	25	39
Ti	26	
On	27	
To	28	
Fr	29	
Lø	30	●



Omrejsende handlende i Elsted

Der var også omrejsende handlende i Elsted og Lystrup. Der var Vitus Nielsen, som var mælkeemand, han kørte omkring 1927 til 1929 med hestevogn rundt til forbrugerne og solgte mælk i kander, pletter eller pægle. Senere kørte han for Lystrup Andelsmejeri i en flot sort Ford.

Et avisudklip fra 28.1.63 fortæller om Magnus Madsen fra Egå der kom til Lystrup med fisk og opkøbte fjerkræ og æg, som han handlede med på torvet i Århus.

Kaaes Fisk i 3 generationer

Jens Kaae, Hedeskovvej 42, startede som 20-årig i 1942 med at sælge fisk. Jens cyklede på en "longjohn", efter krigen fik han en Nimbus-motorcykel med lad og i begyndelsen af 1970'erne et folkevognsrugbrød. Hans far Jacob Kaae solgte fisk i 1920-1930'erne med trækvogn i Vejlbj og Risskov.

I 1965 starter Hanne Kaae (Poulsen) hos sin far og i 1980 overtager Hanne og Ole (Hannes mand) forretningen efter Jens. Efter 30 år må Hanne i 1995 stoppe, da hendes ryg ikke længere kan holde til de

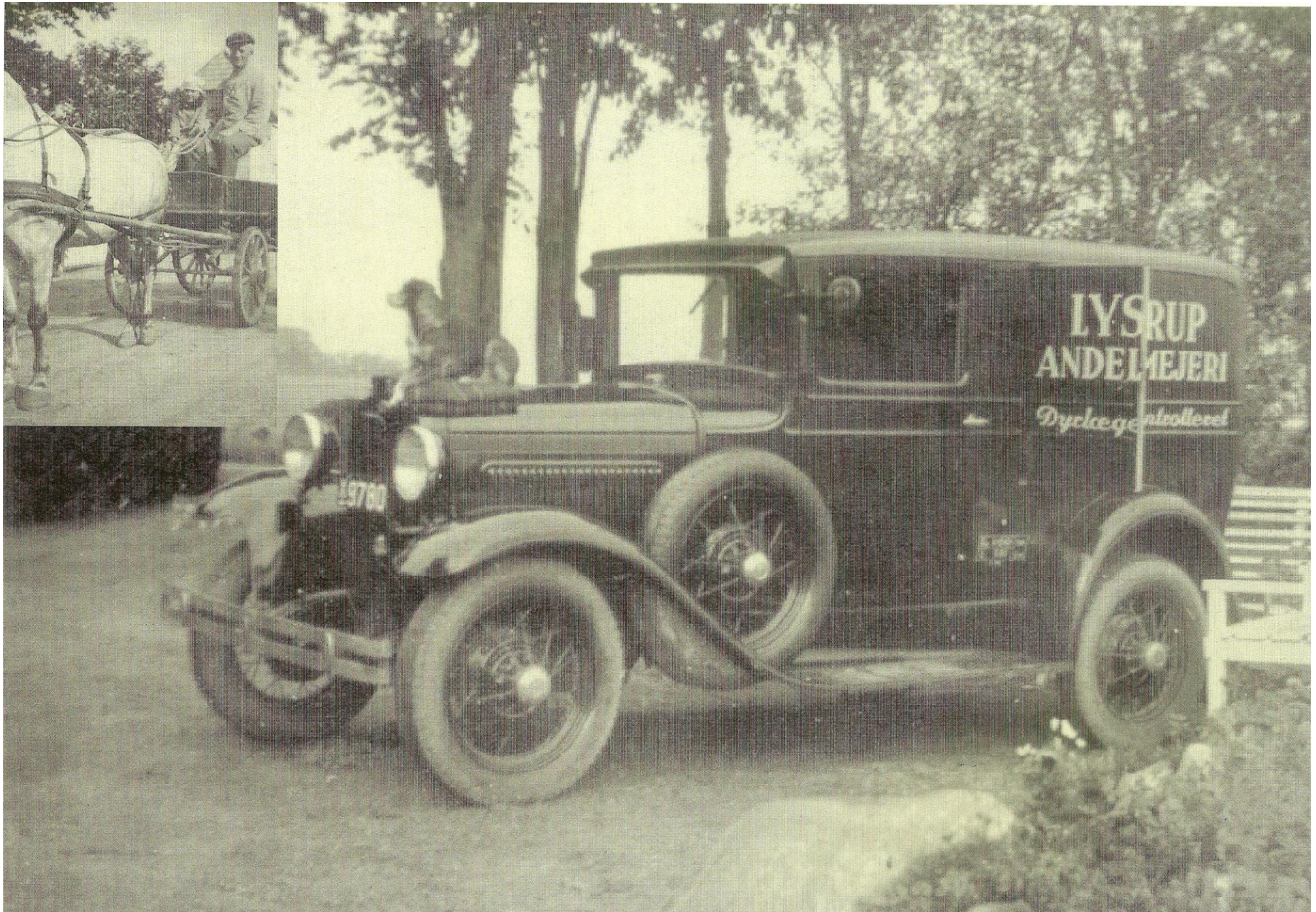
tunge løft, hendes mand Ole fortsætter til 1998.

Da Ole og Hanne Kaae overtager faderens forretning i 1980, har de et folkevognsrugbrød som salgsvogn og kører rundt til private kunder i Vejlbj, Risskov, Skæring, Egå, Hjortshøj, Lystrup, Elsted og Elev. Fra godt middag til kl. 17.30 har salgsvognen stået ved forskellige indkøbscentre, om torsdagen i Lystrup på Brugsens parkeringsplads

Andre handelsmænd

Der var også andre der kørte rundt med varer. Således kom der jævnligt en vogn med ost, også en sodavandshandlende kom rundt – det var sodavand af mærket Valash, husker Bente Gyldenlov.

Bager Johannesen kom to gange om ugen og Købmand William kom om onsdagen efter bogen, hvor man havde skrevet, hvad man skulle bruge, og så kom han med varerne den næste dag, - fortæller Aase Holm Nielsen i et interview med Studiegruppen i Elev den 21.1.1999. Hos Købmand William kunne man også træffe rejsebudet Frode Thygesen. Hos ham kunne man bestille specielle varer hentet i Århus, f.eks. apotekervarer. Man kunne få hentet en kjole, frakke eller habit, der havde været til skrædder eller på renseriet.



OKTOBER

21 arbejdsdage ekskl. 5 lørdage

Sø	1	
Ma	2	40
Ti	3	
On	4	
To	5	
Fr	6	
Lø	7	○
Sø	8	
Ma	9	41
Ti	10	
On	11	
To	12	
Fr	13	
Lø	14	●
Sø	15	Prins til Danmark
Ma	16	42
Ti	17	
On	18	
To	19	
Fr	20	
Lø	21	
Sø	22	●
Ma	23	43
Ti	24	FN-dag
On	25	
To	26	
Fr	27	
Lø	28	
Sø	29	Sommertid ender ●
Ma	30	44
Ti	31	



Statshusmandsbrug

I alle landsbyer har der gennem tiderne ligget huse uden jord, hvor der har levet fattige familier, der har tjent til dagen og vejen som landarbejdere på gårdene. I slutningen af 1800-tallet var der optræk til sociale uroligheder blandt husmændene på samme måde, som det skete med arbejderklassen i byerne. Rigsdagen ønskede at stoppe urolighederne på landet ved at gøre husmændene til selvejere, og den 22. april 1899 trådte en husmandslov i kraft, der gjorde det muligt at oprette statshusmandsbrug på fire-otte tønder land (to-fire hektar).

Brugene måtte ikke være så store, at husmandsfamilierne kunne leve af dem, for husmændene skulle stadig stå til rådighed som landarbejdere på gårdene.

Der blev oprettet ca. 20.000 af disse husmandsbrug. I Elev blev der oprettet fire brug langs Høvej i 1909-10 på marken, der hørte til Jens

Møllers gård på matrikel nr. 1, Mensalgården. Den lå ved siden af kirken over for Hovmuren. Gården brændte i 1909, og da Jens Møller døde kort tid efter, blev jorden udstykket og solgt til bl.a. skolebyggeri og husmandsbrug.

Mange brug blev bygget efter den samme arkitekttegning, som fx de to på Høvej 24 og 26. Siden de blev bygget, har de forskellige ejere gjort meget for at tilpasse bygningerne efter familiernes skiftende behov.

Lille billede: Høvej 24 og 26 – fotograferet 1948, 1985 og 2005.

Store billede: Stokbrovej 139 hed tidligere Høvej 20. Husmandsstedet er bygget i 1910

Lisbjerg Skov

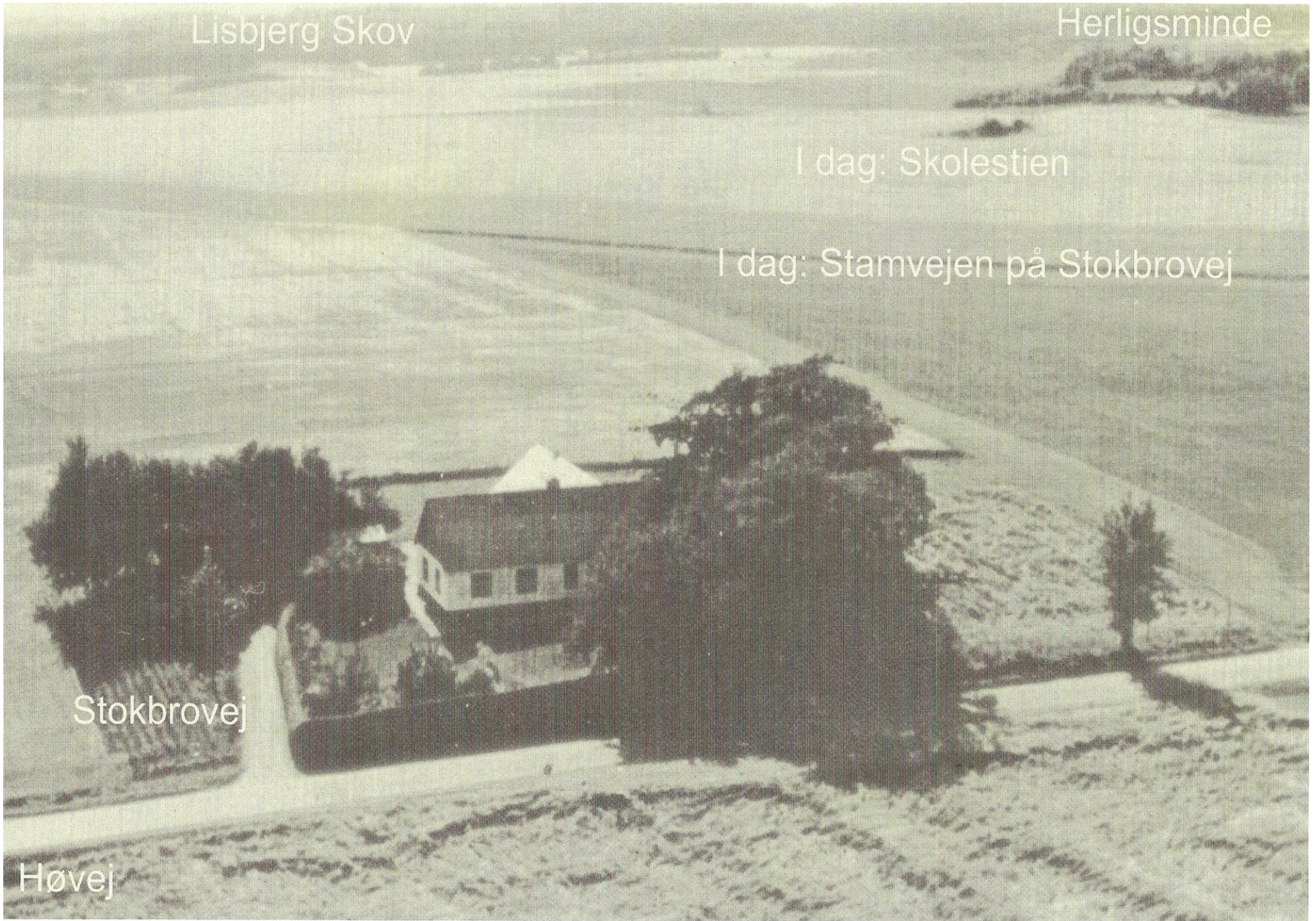
Herligsminde

I dag: Skolestien

I dag: Stamvejen på Stokbrovej

Stokbrovej

Høvej



NOVEMBER

22 arbejdsdage ekskl. 4 lørdage

On	1	
To	2	
Fr	3	
Lø	4	
Sø	5	○
Ma	6	45
Ti	7	
On	8	
To	9	
Fr	10	
Lø	11	Morten Bisp
Sø	12	●
Ma	13	46
Ti	14	
On	15	
To	16	
Fr	17	
Lø	18	
Sø	19	
Ma	20	47 ●
Ti	21	
On	22	
To	23	
Fr	24	
Lø	25	
Sø	26	
Ma	27	48
Ti	28	●
On	29	
To	30	



Elsted-Lystrup Beboerhus, Elsted Skolevej 4

Beboerhuset er oprindeligt bygget som skole. Fra begyndelsen var planen, at skolen skulle ligge tættere på Lystrup, men da man i 1909 vedtog at bygge ny skole, lå befolkningstygdepunktet stadig i kirkebyen Elsted. Skolen blev derfor opført, hvor Elsted Søndergård indtil branden i 1904 havde ligget. Skolen blev indviet den 9. januar 1910 (det store billede), var 3-klasset og med lærerbolig i vestfløjen.

I 1955 blev skolen udvidet og moderniseret og fik bl.a. et omklædningsrum med brusebad, og lærerboligerne rykkede ud af skolen. Op gennem 1960'erne udviklede skolen sig, i 1963-64 byggede man en ny fløj og i 1967 blev skolen 7-klasset. I 1974 var der 1100 elever til den nyopførte Elsted Skole. Skolen opdeles i 2 skoledistrikter og Lystrup Skole starter i Beboerhuset. I 1979 forlod de sidste af Lystrup Skoles elever skolebygningen og huset overgik til beboerhus.

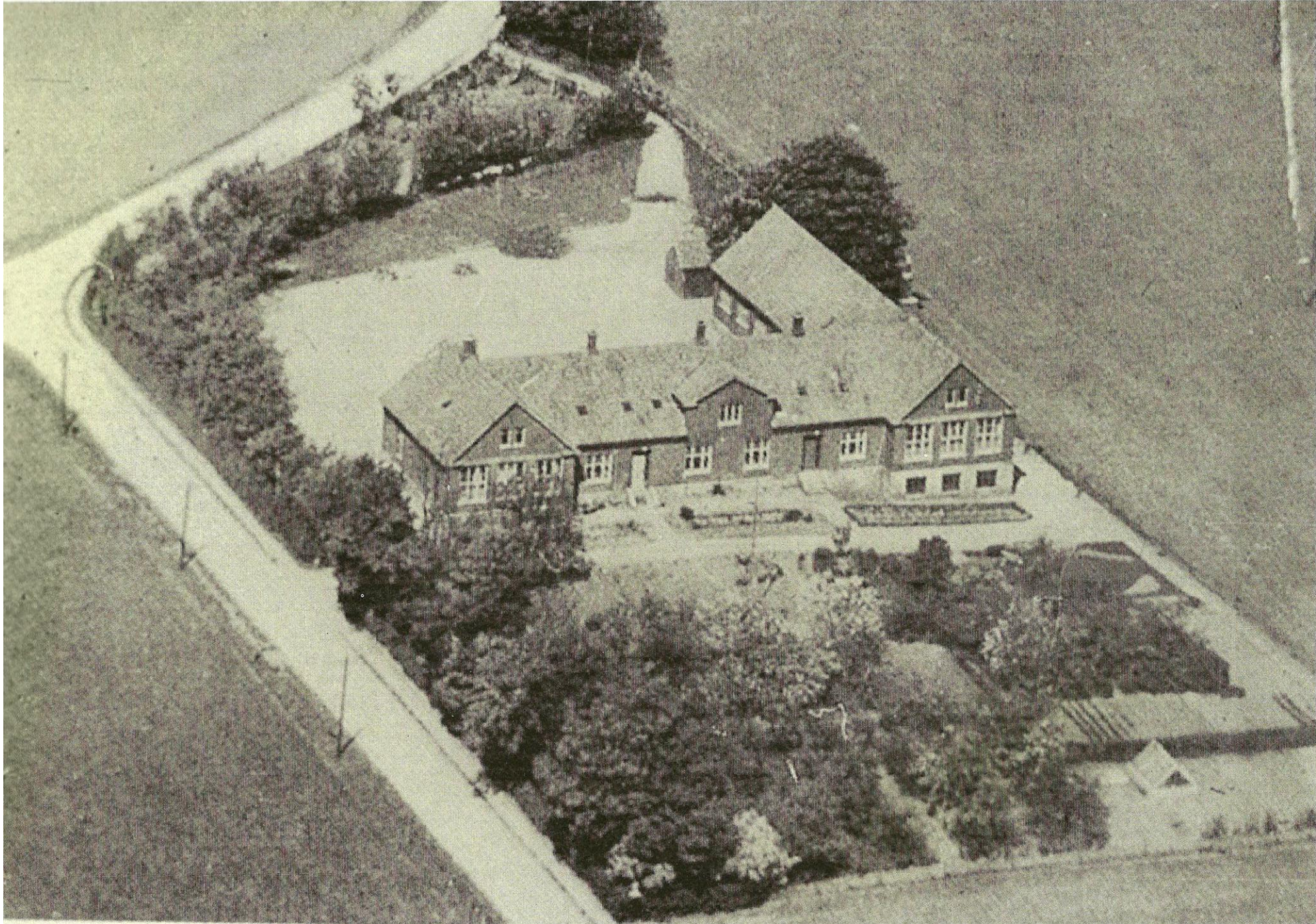
Det gamle Elsted sogneråd havde inden kommunesammenlægningen i 1970 sikret sig, at bygningerne skulle bruges som kulturelt samlingssted. I april 1977 holdt Magistratens 4. Afdeling et møde med repræsentanter for 22 lokale foreninger og grupper. Her blev nedsat

en arbejdsgruppe til at sætte rammerne for Elsted gamle skoles fremtidige anvendelse til fritidsformål.

Arbejdsgruppen planlagde ombygning og modernisering af huset, og efter en besigtigelse af bygningen kunne Kulturelt Udvalg tiltræde en bevilling på kr. 800.000 forudsat, at beboerne bidrog med 200.000 kr. i form af egen arbejdskraft. Af de kr. 800.000 var 550.000 energibesparende foranstaltninger og myndighedskrav, så det egentlige tilskud fra kommunen var på 250.000.

I november 1979 fik man grønt lys til at gå i gang, og mens lokalerne var i brug, arbejdede frivillige i weekenderne og håndværkere i løbet af ugen. Den 1. januar 1980 ansatte man den første husmand Aage Mikkelsen og 1. april 1980 blev Elsted - Lystrup Beboerhus indviet.

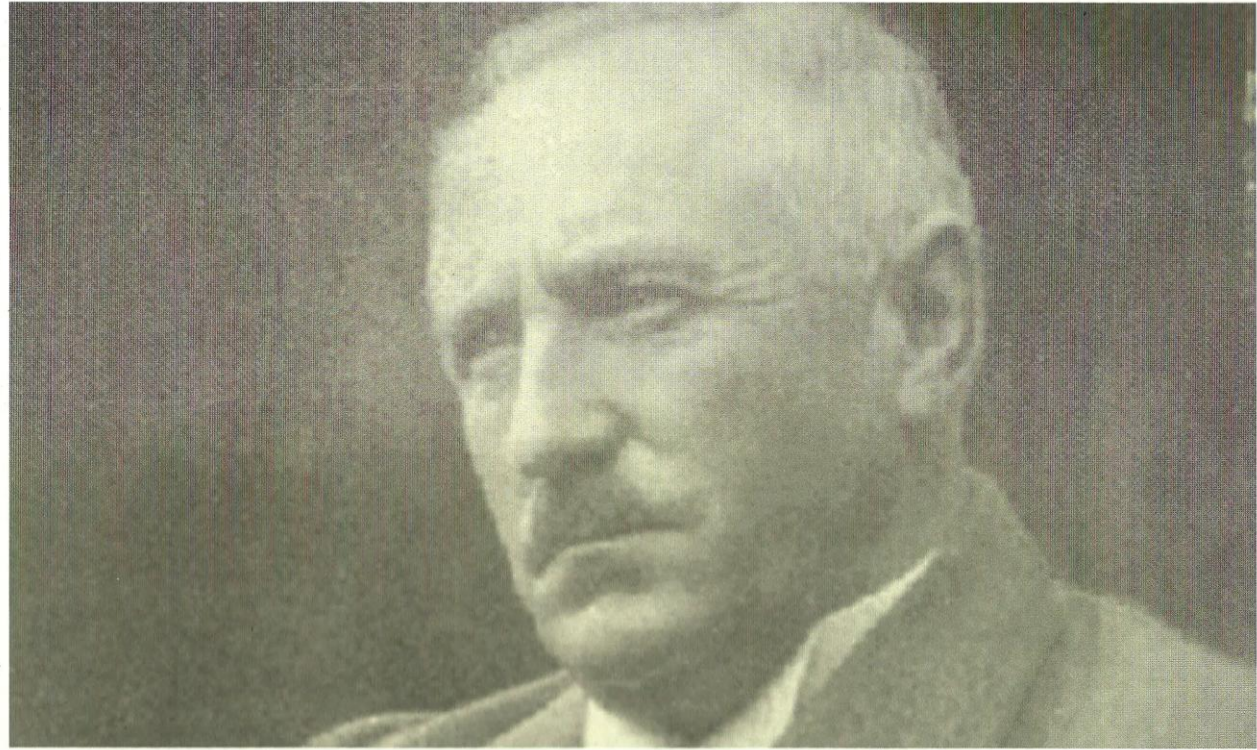
I de 25 år, der er gået, siden beboerhuset stod færdigt, har en lang række mennesker taget del i arbejdet med at bevare huset. Det styres af et husråd på 9 medlemmer sammen med en ansat husmand, der lønnes af Århus Kommune.



DECEMBER

19 arbejdsdage ekskl. 5 lørdage

Fr	1	
Lø	2	
Sø	3	
Ma	4	49
Ti	5	○
On	6	
To	7	
Fr	8	
Lø	9	
Sø	10	
Ma	11	50
Ti	12	◐
On	13	
To	14	
Fr	15	
Lø	16	
Sø	17	
Ma	18	51
Ti	19	
On	20	●
To	21	
Fr	22	
Lø	23	
Sø	24	
Ma	25	Juledag 52
Ti	26	2. juledag
On	27	◑
To	28	
Fr	29	
Lø	30	
Sø	31	



Hjemmeslagtere

Lystrup by var, før jernbanen kom i 1876, blot en by med 4 gårde, smedje og nogle huse. Jernbanen kom til at betyde oprettelse af butikker, deriblandt slagteren i Bygaden. Men man har altid haft brug for folk, der kunne slagte en gris til jul, og hjemmeslagtning på gårdene var almindeligt langt op i tiden.

Da frikadellen kom frem

I sidste halvdel af 1800-tallet gik mange danske landmænd over til svineproduktion. Bacon kunne sælges med god fortjeneste til England, og andelsslagterier opstod i Danmark. Fra dem kunne landhusholdningen til hverdag få fersk kød, noget man tidligere kun serverede ved slagtetid i november. Af det ferske svinekød kunne laves frikadeller. Tidligere havde hakket kød været en ualmindelig fin spise, da det krævede meget tid og mange tjenestefolk at hakke kødet fint, men i slutningen af 1800-tallet fik man den hånddrevne kødhakkemaskine, som gjorde det nemt at lave fars. Til frikadellerne, som blev hverdagsmad, fik man kartofler og sovs, det var også nyt. Tidligere havde hverdagsmaden bestået af grød kogt på byg, kål og flæsk eller fisk.

Den sidste Hjemmeslagter i Elsted?

Der var flere måder at være slagter på i begyndelsen af 1900-tallet. Man kunne have butik, gå ud og slagte på gårdene, eller man kunne opkøbe levende dyr på gårdene, slagte og partere disse og køre rundt og sælge fersk kød til forbrugerne.

I 1920 opføres Niels Pedersen i folketællingen for Elsted sogn som slagter, han er gift med Petrine, der betjener telefoncentralen i Elsted.

I 1921 møder man også Charles Sørensen opført som slagter og husfader. Han er født i sognet d. 28.2.1892, og gift med Marie Sørensen. De bor i Elsted, husstand 19. Det store billede er af Charles Sørensen, det er fra ca. 1920 og på vognen står Sørensen, Elsted.

I sogneprotokollerne finder vi også vidnesbyrd om Elsted kommunes slagtere. Således vælges slagter Hans Hansen, Elsted (det lille billede) den 10.3.1909 til sognerådet for fire år og fra mødet d. 30.05.1921 står, at sognerådet vedtog at optage et lån i Landbosparekassen til fuld afvikling af et til slagter H. Hansen skyldigt beløb på 6.200 kr. Arkivet ved ikke om "Slagter" Hansen egentlig var slagter. Mundtlige kilder oplyser, at han var handelsmand.

