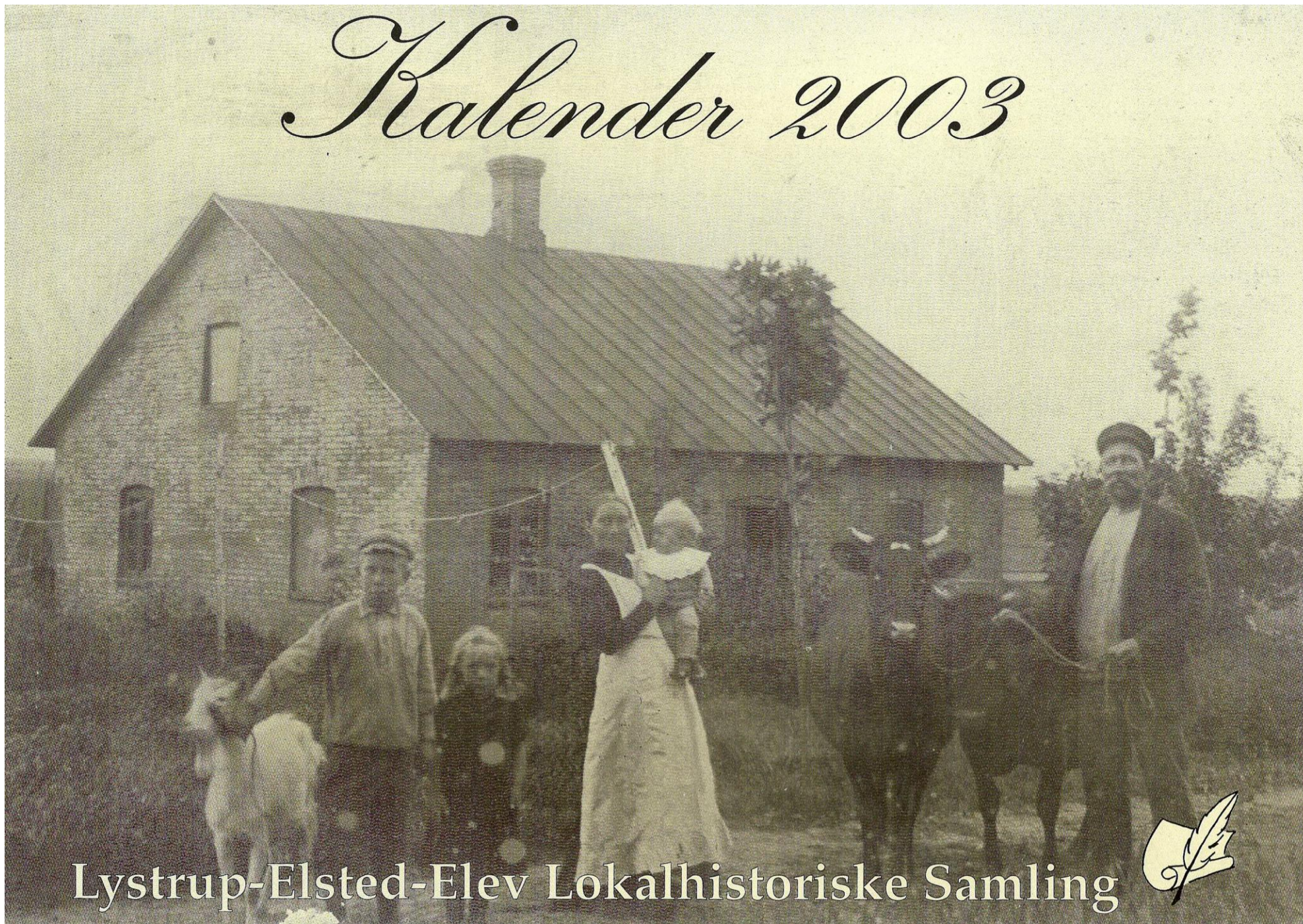
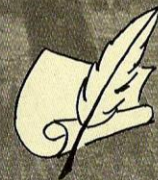


# Kalender 2003



Lystrup-Elsted-Elev Lokalhistoriske Samling





# *Gårdenes placering*

Nugældende matrikelkort med de beskrevne gårdes jord ifølge Lokalhistorisk Samlings oplysninger. Gårdene er nummereret efter månedsnummer.  
 © Kort- og Matrikelstyrelsen, nov. 2000.

# Kalender 2003

Tillykke med kalender 2003 fra Lystrup – Elsted – Elev Lokalhistoriske Samling. Kalender 2003 er den 5 i rækken og den sidste, der systematisk behandler områdets gårde.

Arkivets medarbejdere håber igen i år, at kalenderen vil bringe glæde og mange gode stunder med minder om en svunden tid i 8520 Lystrup.

Som sidste år har vi prøvet at følge årstidernes farver, således at december, januar og februar er blå, og marts, april og maj er forårsg-rønne. De tre sommermåneder håber vi, som foregående år bliver varme og lyse med masser af sol, til juni, juli og august har vi valgt en rød nuance. Efteråret har lyngens lilla farve.

Hvert sogn har en gård fra hver årstid, og på kortet på bagsiden har vi som tidligere prøvet at indtegne gårdene og deres oprindelige jordbesiddelser. De er nummeret på kortet efter månedsnummer.

Arbejdet med kalenderen har i år først og fremmest hvilet på Bente Hintze Gyldenløv, Jens Sørensen og undertegnede – og vi har fået en ny samarbejdspartner i Randi Mønster, Egå Offset.

Den daglige inspiration fra områdets mange interesserede beboere og slægtsforskere, som rundhåndet har stillet deres indsamlede viden til rådighed, har været uvurderlig. Jeg vil gerne her benytte muligheden for at takke Inger Hviidkjær, der generøst har stillet sine egne optegnelser fra slægtsforskning omkring Elev by til rådighed for arkivet, og Jens Peter Jensen (Smeden), der har samlet materiale om gårdene i Elsted. Uden deres hjælp var kalenderens oplysninger blevet meget

sparsommere og mit arbejde meget større. Min mand Peer Kjær Andersen har tålmodigt scannet billeder og svaret på telefonopringninger, også han skal have tak for hjælpen.

Kalenderen var ikke blevet til noget i år, hvis jeg ikke havde fået mange henvendelser fra interesserede borgere i 8520 Lystrup.

Tak til dem, der gav mig mod til få tingene fra hånden.

Til slut også tak til følgende, der igen i år har tegnet støtteabonnement på kalenderen og dermed gjort udgivelsen økonomisk mulig og bankerne i området samt Lystrup bibliotek, der har stået for salget.

Djurslands Bank  
Danske Bank  
Fa. Henning V. Jensen, Elsted ApS  
Super Brugsen  
Tandlægerne ApS



Marianne Vasard Nielsen  
Arkivleder

Forsidebilledet er Rinds gård, ca. 1911, se maj måned.

# *Fra fjordsejlad til motorvej*

Området omkring Egå har ikke altid været land. Efter sidste istid skar en fjord sig ind i landet omkring det, der nu er Egåen. Ser man på et kort med højdekurver, kan man tydeligt fornemme fjordens form. Det er denne fjord, der har gjort området attraktivt for stenalderens folk. For 7.000 år siden boede de langs vandet typisk ved et af de mange ferske tilløb. De har fisket i fjorden og sejlet langs dens bredder.

I stenalderen foregik transporten med båd. Flere smukt udformede og håndværksmæssigt dygtigt udførte både er fundet i Lystrup Enge, faktisk i Elev sogn. I 1993 fandt man den første af disse både, en såkaldt stammebåd, lavet af en lindestamme. Båden er dateret til 5.000-5.500 år før vor tidsregning altså omkring 7000 år gammel. Man kan se, at der har været bål i båden, ikke sådan at forstå at den er brændt, nej, man har dækket bunden med ler og haft bålsted på selve båden. Om det har været, fordi man har boet i båden, og det dermed har været en slags stenalder-campingvogn, eller om man har lyst efter ål, kan man ikke med sikkerhed afgøre. Måske begge dele.

Landet hævede, sig og fjorden blev snævret ind til en å med et opland af enge og moser. Ikke let at komme på tværs af, og vejen til Århus gik i gammel tid fra Elsted over Egå eller Lisbjerg.

Jernbanen blev i slutningen af 1870'erne ført i en bue udenom selve moseområdet, men også her var det transport omkring den gamle fjord, der kendetegnede projektet set fra Lystrup-siden. Dele af historien om jernbanen Århus-Ryomgård blev fortalt i kalenderen år 2000, og netop i 2002 har banen fejret sit 125 års jubilæum.

I 1930'erne opstod ideen til en vej over »mosen«, og fremsynede folk

fra Elsted og Vejlbj tog til Folketinget og fik hjælp til etableringen af Lystrupvej.

Allerede den 14. juni 1965 vedtog Folketinget projekteringsloven for den nord-sydgående motorvej i Jylland. Som en følge af denne motorvej kom der også forslag til, hvordan tilslutningerne til denne vej skulle placeres. Tidligt i planerne blev motorvejen fra Søften til Skødstrup ført gennem mosen syd for Lystrup. I 1976 blev der lagt op til debat om væksten i Lystrup-Elsted og Skødstrup-Løgten områderne og dermed også om infrastrukturen og motorvejens placering.

I juni 2000 udsendte Århus Amt »Forslag til tillæg nr. 8 til Regionplan 1997 om den ny vej Søften-Skødstrup«, og samtidig gennemførtes en vurdering af virkningerne på miljøet (VVM-undersøgelse). I 2001 påbegyndte Moesgård Museum udgravningerne langs den planlagte 13,6 km lange motorvejsstrækning. Udgravningerne giver arkæologerne en enestående mulighed for at få indblik i fortidens liv i Egådalen. For at kunne være på forkant med situationen anvender arkæologerne de nyeste metoder og digitalt udstyr. Der har været en containerudstilling »Arkæologien under motorvejen«, hvor nogle af de nyeste fund har været udstillet. På udgravningsprojektets egen hjemmeside har man kunnet følge det arkæologiske feltarbejde og få information om rundvisninger, udstillinger og øvrige arrangementer i forbindelse med motorvejsudgravningerne.

I dag er planerne om en engsø i forbindelse med motorvejen på tegnebrættet ved Naturforvaltningen i Århus. Så måske kan vi en dag selv vælge, om vi vil køre på motorvej eller sejle på den gamle fjord, som danner Egådalen.

# JANUAR

22 arbejdsdage ekskl. 4 lørdage

On 1	Nytårsdag 1
To 2	
Fr 3	
Lø 4	
Sø 5	
Ma 6	Hellig 3 konger 2
Ti 7	
On 8	
To 9	
Fr 10	
Lø 11	
Sø 12	
Ma 13	3
Ti 14	
On 15	
To 16	
Fr 17	
Lø 18	
Sø 19	
Ma 20	4
Ti 21	
On 22	
To 23	
Fr 24	
Lø 25	
Sø 26	
Ma 27	5
Ti 28	
On 29	
To 30	
Fr 31	



## »Buerishøj«

Høvej 41, 8520 Lystrup. Matrikel 9b Elev.

Buerishøj er udstykket i 1849 fra Rasmus Frederiksens gård i Elev, matrikel nr. 9 a, Elev Østergård.

1849 Lars Peder Pedersen og Mette Kirstine Jensdatter er de første kendte ejere af Buerishøj,

1867 Lars Peder dør og Mette Kirstine fører gården videre

1885 Svigersønnen Niels Andersen og Maren overtager Buerishøj.

Mette Kristine flytter til Ravnholt senere Silkeborg og er »aftægts-enke« idet hun indtil 1907, hvor hun dør, modtager aftægt på 40 kr. om året fra Niels Andersen.

1908 Hjalmar Andersen overtager gården ved Niels Andersens død.

1918 Harald Bomholdt overtager Buerishøj.

1948 (?) Betty og Peter Thorvald Sørensen ejer Buerishøj.

1950 Petra Laursen og Jens Laurids Mortensen Elgaard overtager Buerishøj. I 1967 dør Petra Laursen på Buerishøj.

1980 Erik Sørensen og Anna Grethe født Laursen datter af Petra

Laursen køber Buerishøj, men Jens Elgaard bliver boende.

1996 Erik Sørensen og Anna Grethe, flytter ind på Buerishøj, som de derefter restaurerer.

I »Topografisk Historisk Håndbog om danske landbrug i 1948« står: »Harald Bomholt, der er født 28/2 1889 i Elsted Sogn og er søn af Mette og Niels Bomholt Andersen, tidligere ejer af »Hovgaard« i Lystrup. Hustruen, Helga Bomholt, er født 8/12 1893 i Lisbjerg Terp som datter af Mette Marie og fhv. gårdejer og landstingsmand P. Nielsen.

Gården er firelænget og opført efter brand i 1901. En svinestald blev bygget i 1930. Bygningerne er haardtækket. Aolsbygningerne danner T- Form.

Jordtilliggendet er paa 19 tdr. land mark og 3 tdr. land eng. Der holdes en besætning på 2 heste af belgisk race, 10-12 køer af Rød dansk Malke race samt tilsvarende opdræt. En del af køerne er kåret i 1. klasse.

Gennemsnitsydelsen for 1947 var 208 kg smør. Harald Bomholt har i tidens løb beklædt adskillige formandposter. Blandt andet formand for Lystrup Andelsmejeri 1937-45.«



# FEBRUAR

20 arbejdsdage ekskl. 4 lørdage

Lø	1	
Sø	2	
Ma	3	6
Ti	4	
On	5	
To	6	
Fr	7	
Lø	8	
Sø	9	
Ma	10	7
Ti	11	
On	12	
To	13	
Fr	14	
Lø	15	
Sø	16	
Ma	17	8
Ti	18	
On	19	
To	20	
Fr	21	
Lø	22	
Sø	23	
Ma	24	9
Ti	25	
On	26	
To	27	
Fr	28	

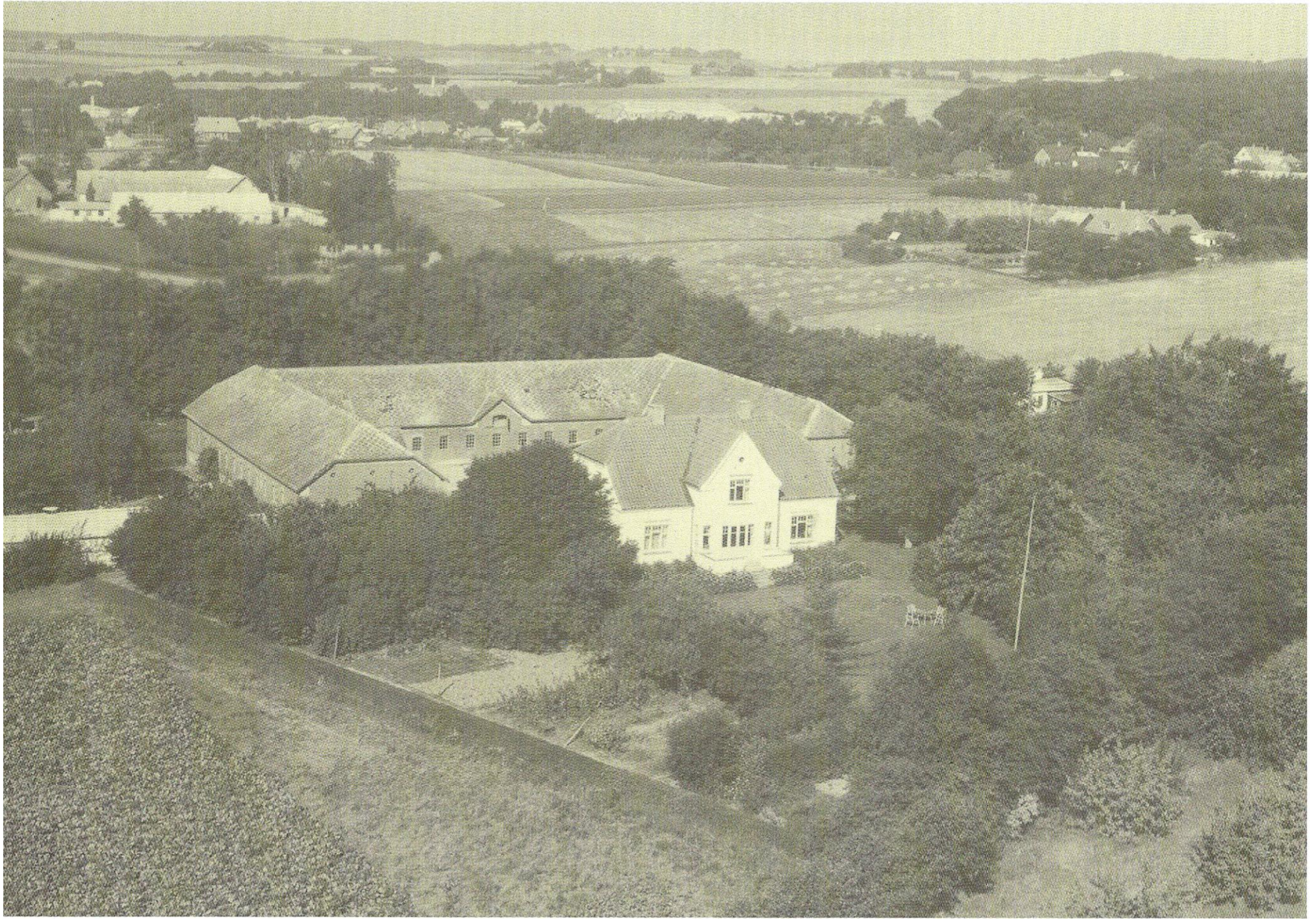


## »Kirstinelund«

Skæringvej 100, 8520 Lystrup. Oprindelig lå Kirstinelund i Egå sogn matrikel 1, Lystrup by, Egå sogn, senere matrikel nr. 13a med flere Lystrup By, Elsted sogn. I dag ligger gården i Lystrup sogn. Kirstinelund var fæstegård under Skårup-gård. Den oprindelige gård lå inde i Lystrup. Den nuværende placering får gården i 1858, da opførtes en anseelig hovedbygning, der var grundmuret og med stråtag. Avlsbygningerne var dels i bindingsværk og dels grundmurede, alle med stråtag. I Danske Gaarde, II samling udarbejdet af J.C.B. la Cour fortælles følgende: »af hestebesætningen, der er en gammel stamme fra gården, er en følhoppe præmieret og kåret i 2. klasse.« Under et tordenvejr 5. juli 1915 brændte gården. Da gården blev genopbygget, på det oprindelige sted, bygges den efter tegningerne til gården Højvang i Egå, der var opført i 1911. Det fortælles, at Peter Sørensen på Tatol (kaldet Peter Tatol), der var ca. 15 år gammel, sad og malkede. Han blev så bange, at han løb til mejeriet med både malkespand og stol.

Af beboere på Kirstinelund kan nævnes:

1801 Fæster Laurs Nielsen.  
1807 Niels Jakobsen bliver gift med Edel Laursdatter, hun er født på gården 1779.  
1847 Laurs Nielsen overtager gården ved sin mors død.  
10. oktober 1848 køber Laurs Nielsen ejendommen fri af Skårupgård. Laurs gifter sig med Ane Kjerstine Nielsen fra Skejby.  
1870 Svigersønnen Rasmus Jakobsen og Edel Kjerstine køber gården.  
1. november 1906 overtager sønnen Aksel Jens Marius Jakobsen gården. Han er gift med Ingeborg Andersen født på Buerishøj.  
1926 overdrages gården til Villads Villadsen, hans svoger.  
28. oktober 1927 overtager sønnen Rasmus Villadsen gården. Han bliver gift med Nelly Jørgensen.  
Bodil og Arne Kaa overtog gården i 1955 efter Nelly Zacko Jørgensen. De drev gården som landbrug med køer, frem til 1970. Griseavl en ophørte i 1996 og i dag drives gården udelukkende med planteavl.





# MARTS

21 arbejdsdage ekskl. 5 lørdage

Lø	1	
Sø	2	Fastelavn
Ma	3	10
Ti	4	
On	5	
To	6	
Fr	7	
Lø	8	
Sø	9	
Ma	10	11
Ti	11	
On	12	
To	13	
Fr	14	
Lø	15	
Sø	16	
Ma	17	12
Ti	18	
On	19	
To	20	
Fr	21	
Lø	22	
Sø	23	
Ma	24	13
Ti	25	
On	26	
To	27	
Fr	28	
Lø	29	
Sø	30	Sommertid begynder
Ma	31	14



## Falsterbo og »Den bette Gård«, Elsted Sogn

Oprindelig lå Falsterbo på matrikel nummer 6a og »Den bette Gård« på 6c m.fl. Elsted by og sogn. Stuehuset til Falsterbo ligger i dag Granbakken 11 matrikel nr.6 i u, »Den bette Gård« ville have ligget på adresserne Elleparken 12, 14 og 16. På kortudsnittet ses de 2 gårde på vejen fra Elsted mod Terp. Den nordligste vej ved Præstegården og Elsted Mølle går fra Elsted til Elev.

Af ejere til Falsterbo har vi følgende oplysninger:

Jens Hjortshøj havde gården nogle år indtil ca. 1897.

1897 Jens Jensen (Held) gården, i en senere periode hedder ejeren Anders Hansen, men vi ved ikke hvornår han køber den.

(?) 1926 – 1931 Peter Snog. Billedet herover er fra ca. 1929 - 30. Det er Niels Snog, der er født på gården i 1926, der står sammen med pigen, Sofie, der tjente på gården.

1931 Slagter Hansen køber Falsterbo, nedriver det gamle stuehus, og bygger en rødstenslade i stedet.

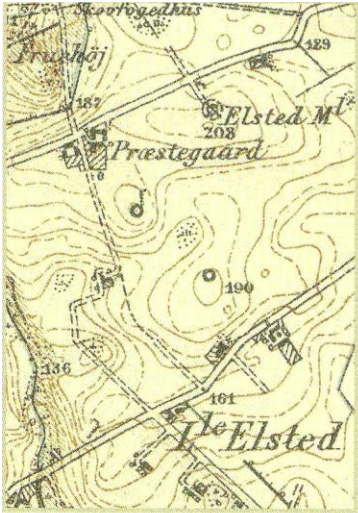
1935 køber Viggo Hansen gården.

1941 Tage Bomholdt overtog gården efter Viggo.

1952 Jens Christian Therkildsen køber gården. Han var i 1938 blevet gift med Mads Jørgensens datter Dagny. De havde haft en gård ved Spørring før de i 1941 blev præstegårdsforpagtere i Elsted. Jens Therkildsen døde den 7. januar 1982.

I 1948 Topografisk Atlas Århus Amt, beskrives Falsterbo på følgende måde: »Stuehuset er ældre og bygget i bindingsværk og grundmur. Udlængerne er opført i 1931 i rødsten. Bygningerne er tækket med fast tag. Jordtilliggendet er på 35 tdr. land mark. Ca. 20 tdr. land er tilkøbt fra Jens Hjortshøjs gård, der nu er nedlagt. Besætningen udgør 3 belgiske heste, 14 køer og 8 ungkreaturer af rød dansk malke race, samt 35 svin.«

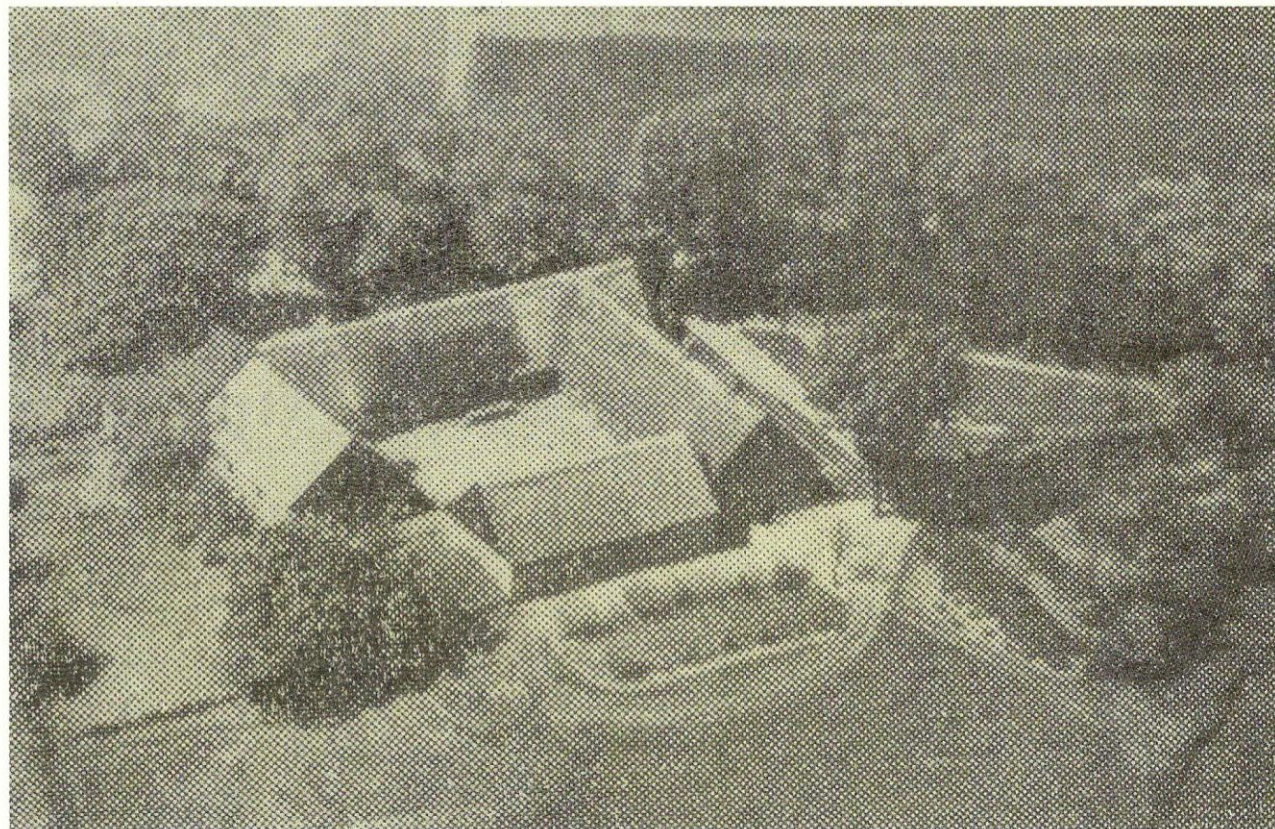
Den bette Gård er revet ned i forbindelse med udstykningen af Elleparken i 1970. Falsterbo havde stadig op i slutningen af 1980'erne avlsbygninger, først i 1990'erne blev Granbakken 17 og 19, ifølge kortmaterialeerne på arkivet, udstykket og opført.



# APRIL

19 arbejdsdage ekskl. 4 lørdage

Ti	1	
On	2	
To	3	
Fr	4	
Lø	5	
Sø	6	
Ma	7	15
Ti	8	
On	9	
To	10	
Fr	11	
Lø	12	
Sø	13	Palme søndag
Ma	14	16
Ti	15	
On	16	Dr. Margrethe II
To	17	Skærtorsdag
Fr	18	Langfredag
Lø	19	
Sø	20	Påskedag
Ma	21	2. påskedag 17
Ti	22	
On	23	
To	24	
Fr	25	
Lø	26	
Sø	27	
Ma	28	18
Ti	29	
On	30	



## »Elev Enggaard«

Elstedvej 148, 8520 Lystrup. Elev sogn. Arealet er udstykket fra »Østerhåb« i Elev den 18. november 1854, matrikel nr. 8 b. Stuehuset, laden og svinestalden stammer fra den tid. Ko- og hestestalden er blevet tilbygget i 1910 og ombygget og restaureret i 1941.

Bygningerne er tækket dels med strå og dels med blik. Jordtilliggendet er på 24 tdr. land mark. I 1948 holdes en besætning på 2 heste af jydsk race, 10 køer og 8-9 ungkreaturer samt 2 søer og 10 svin. Af ejere til Elev Enggård kan opregnes:

1854 Jens Pedersen og hans niece Christiane slår sig ned på stedet den 18. november.

1855 Ludvig Vilhelm Steckhahn køber gården.

1860 Rasmus Hansen køber gården, i folkemunde betegnes gården »Stechaus hus«. Den 7. januar 1869 køber Rasmus Hansen den tidligere smedelod, fælleslod 20b, af de 10 gårdmænd i Elev. Johanne fører gården videre, efter Rasmus' død, den 27. sept. 1892.

1903, den 28. juni overdrager Johanne Hansen »Elev Enggård« til

sønnen Peder Hansen. Han gifter sig med Jørgine Marie Jørgensen. I 1908 mageskiftes jord med Østerhåb, således at Elev Enggård får matrikel 8e.

1929 Peder Hansen dør 8. maj og på sit dødsleje ønsker han, at de tre døtre beholder gården. Den 13. november køber den ældste datter Sigrild Hansen sine søstre ud. Hun ansætter Harald Hjortshøj, som hjælp i driften. I 1934 gifter Sigrild og Jens Hjortshøj sig. Jorden er omkring 1976 forpagtet ud til svigersønnen Knud A. Kjær. Harald Hjortshøj dør 9. maj 1976, Sigrild 20. maj 1991.

1981 Elev Enggård sælges til sønnen Knud Hjorthøj og dennes hustru Bente født Therkildsen. Mod øst bygges nyt stuehus, der er klar til indflytning i sommeren 1983. De gamle avlsbygninger moderniseres til opstaldning af heste. Knud Hjortshøj er uddannet tømrer på »Lystrup tømrer- og snedkerværksted«. Fra 1968 indgår han i »A/S Lisbjerg-Lystrup tømrer- og snedkerværksted«. Knud Hjortshøj dør maj 1994, og hans hustru Bente bor stadig på gården.



# MAJ

20 arbejdsdage ekskl. 5 lørdage

To	1	
Fr	2	
Lø	3	
Sø	4	
Ma	5	Danmarks befrielse 1945 19
Ti	6	
On	7	
To	8	
Fr	9	
Lø	10	
Sø	11	
Ma	12	20
Ti	13	
On	14	
To	15	
Fr	16	St. Bededag
Lø	17	
Sø	18	
Ma	19	21
Ti	20	
On	21	
To	22	
Fr	23	
Lø	24	
Sø	25	
Ma	26	Kronprins Frederik 22
Ti	27	
On	28	
To	29	Kristi Himmelfartsdag
Fr	30	
Lø	31	



## »Rinds Gård« og »Landlyst«

Møgelgårdsvej 41 (lille foto), 8520 Lystrup, og Kirsten Munks ejendom Møgelgårdsvej 5 (stort foto), 8520 Lystrup. Lystrup sogn. Begge husmandsbrug lå i Lystrup by, Elsted sogn, en del af jorden har været Lystrup by, Egå sogn. Ejendommene er udstykket fra Hovgården i forbindelse med at jernbanen blev oprettet i 1877. Anders Rinds gård blev bygget i ca. 1880, på matrikel nr. 17 b – den var på 2 tønder land. Fotoet på forsiden af årets kalender forestiller familien Rind foran gården ca. 1911. Omkring 1935 overtager Agnes og Søren Justesen, Rinds Gård. I midten af 1940'erne ejes husmandsstedet af Gudrun og Carl Jensen, der sælger i 1955 til Søren og Kirstine Sørensen. 1962 overtager Gudrun og Walter Pedersen Møgelgårdsvej 41. Der mangler nøjagtige data på arkivet om perioden indtil 1979. 1979 køber Else Ravn Møgelgårdsvej 41, og driver herfra firmaet »Stabil Transport«, et vognmandsfirma med koncession til fragtmandskørsel med luftfragt på ruten Århus/Tirstrup. Else Ravn over-

tog firmaet efter sin mand da hun i 1973 blev enke. Hun har 2 sønner, hvor den yngste havde interesse i vognmandsforretningen, fremgår det af en artikel fra Århus Stiftstidende 1987.

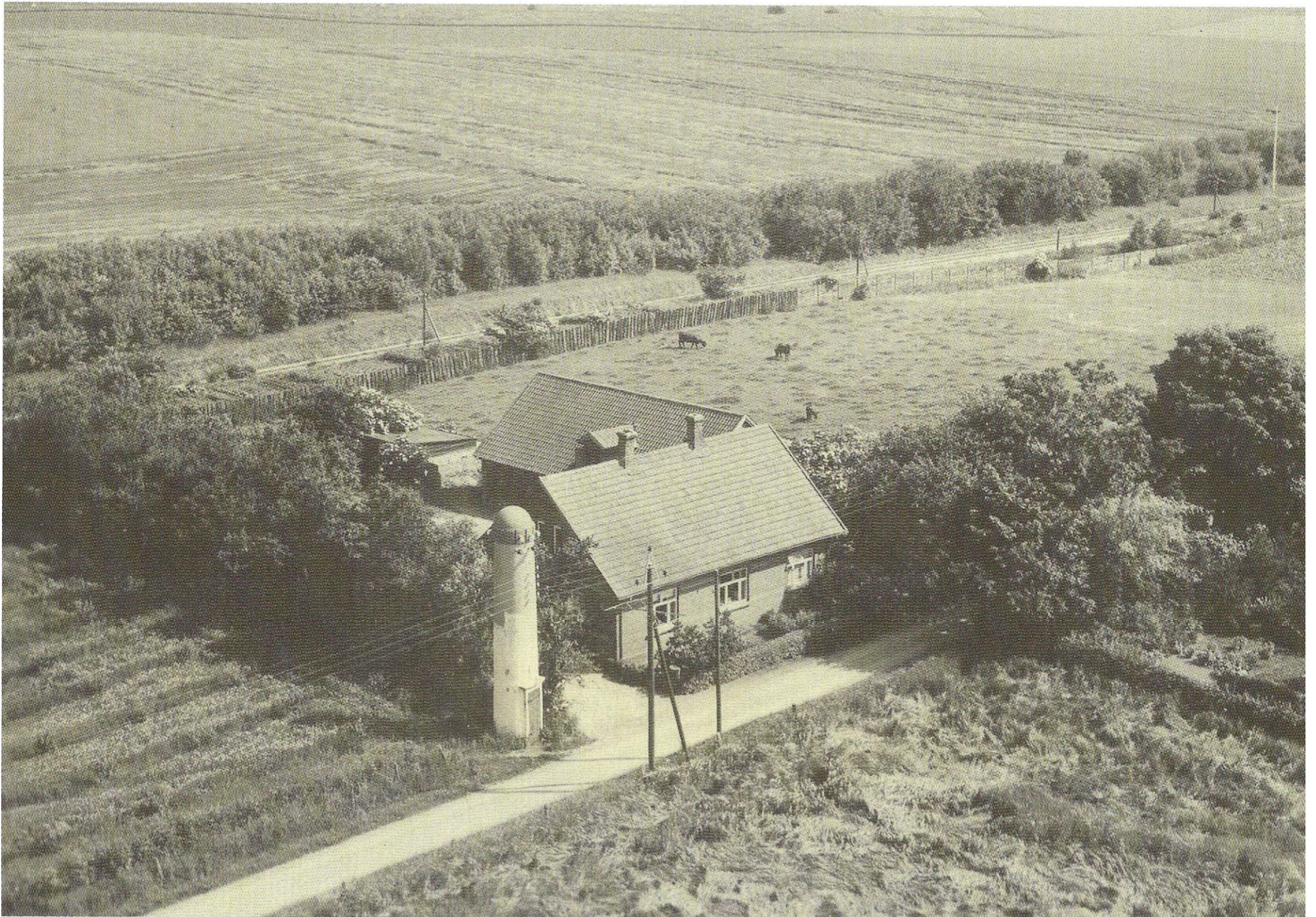
Der mangler nøjagtige data på arkivet om perioden 1987 til 2000. 2000 Troels Munch overtager ejendommen.

Landlyst blev opført i 1908 af Peter Lassen, på matr. nr. 1 b, Elsted, og 7c m. fl., Egå

1908 Peter Lassen opfører stuehus og avlsbygninger i rødsten. De er tækket med fast tag.

Kristian Nielsen har haft gården efter Peter Lassen – nøjagtige data mangler på arkivet.

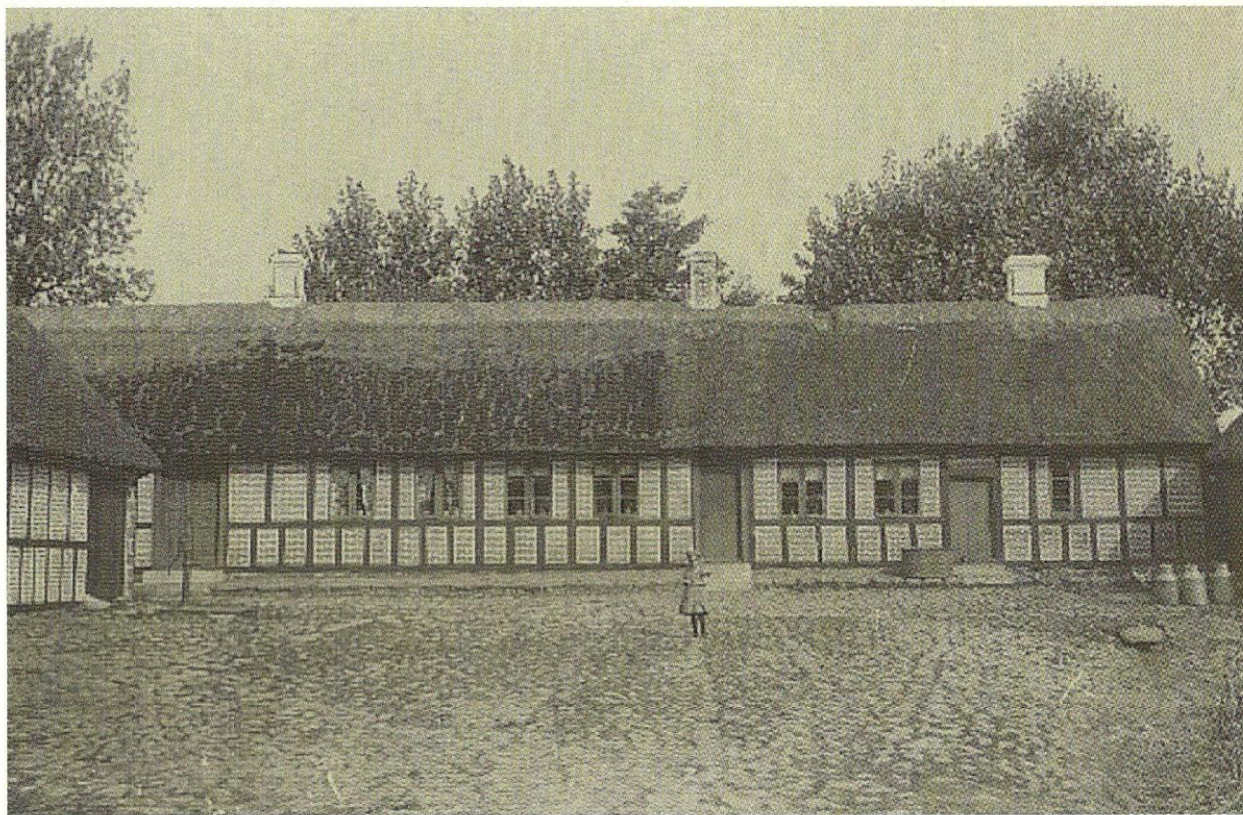
6. oktober 1937 overtager Kirsten Munch ejendommen. Beskrivelsen fra 1948 i Topografisk Atlas Århus Amt fortæller at Landlyst har et jordtilliggende på 4,5 tdr. land mark og 4,5 tdr. land eng, og at besætningen udgør 3 køer og 1 ungkreatur samt 1 so og 4 svin.



# JUNI

19 arb.dage ekskl. Gr.lovsdag og 4 lørdage

Sø	1	
Ma	2	23
Ti	3	
On	4	
To	5	Grundlovsdag
Fr	6	
Lø	7	Prins Joachim
Sø	8	Pinsedag
Ma	9	2. pinsedag 24
Ti	10	
On	11	Prins Henrik
To	12	
Fr	13	
Lø	14	
Sø	15	Valdemarsdag
Ma	16	25
Ti	17	
On	18	
To	19	
Fr	20	
Lø	21	
Sø	22	
Ma	23	26
Ti	24	Skt. Hans dag
On	25	
To	26	
Fr	27	
Lø	28	
Sø	29	
Ma	30	Prinsesse Alexandra 27



## Johannes Jørgensens gård

Elsted Kirkevej 22, 8520 Lystrup. Matrikel nr. 8a m.fl. Elsted sogn. Gården, der er den nordligste af de oprindelige 13 gårde i Elsted by, har oprindeligt været fæstegård under Skaarupgård og har gennem mere end 100 år tilhørt samme slægt. Stuehuset er opført omkring 1850, laden er bygget i bindingsværk i 1870. Desuden har der i mange år været en smuk staklade til gården, se kalender 1999, august. I 1948 anføres at ko- og hestestald er undermuret og tækket med fast tag, mens stuehus og bindingsværksladen er stråtækte. Jordtilliggendet er på 35 tdr. land mark, der er merglet og drænet. Besætningen udgør 3 jydsk heste, 13-15 køer og 10 ung- kreaturer af rød dansk malke race samt for tiden 14 svin.

Af ejere kan nævnes:

1777 Thomas Sørensen fæste på gården under Skårupgård.

1813 Thomas Sørensen enke har afleverings forretning, vi ved ikke hvem der overtager den.

18xx Jørgen Jensen vi ved ikke hvornår han overtager gården, og om det er ham der køber den fri.

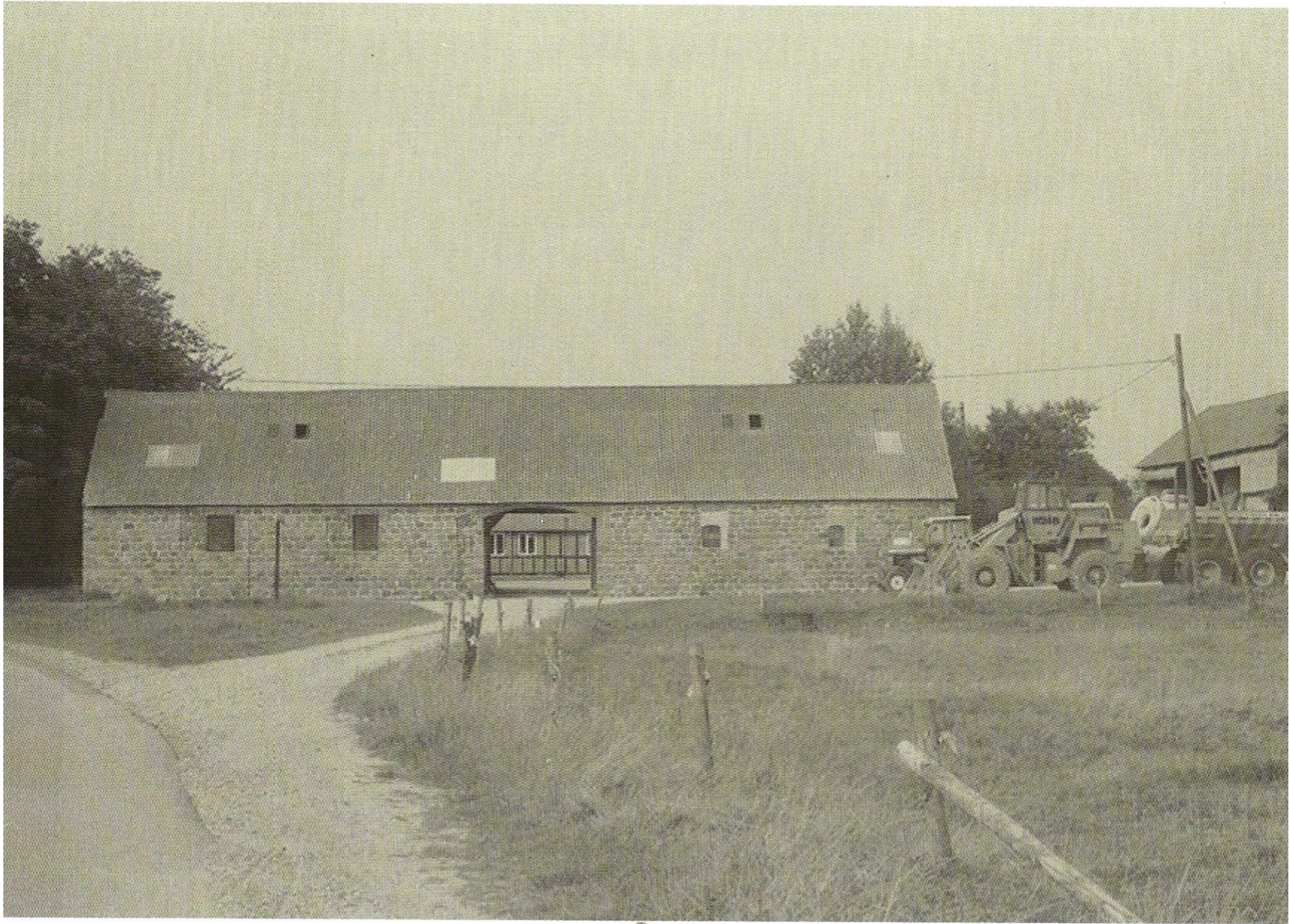
1877 overtager Johannes Jørgensen, søn af Jørgen Jensen gården.

1913 Mads Jørgensen, som er født på gården 17. februar 1881, køber gården.

1931 Ane Jørgensen overtager gården efter sin mand Mads. Der findes 2 versioner af fortællingen om hvordan Mads dør. Den ene fortæller, at Mads, 50 år gammel, får et hjerteanfald på Lystrup Station, den anden at Mads faldt om ude på marken, og at hans lille hund løb tilbage og gjorde opmærksom på dødsfaldet.

1948 Johannes Jørgensen bestyrer gården for sin mor Ane.

1977 Johannes Jørgensen dør, gården overtages af hans nevø, entreprenør Vagn Therkelsen. Meget af jorden er på dette tidspunkt solgt fra.

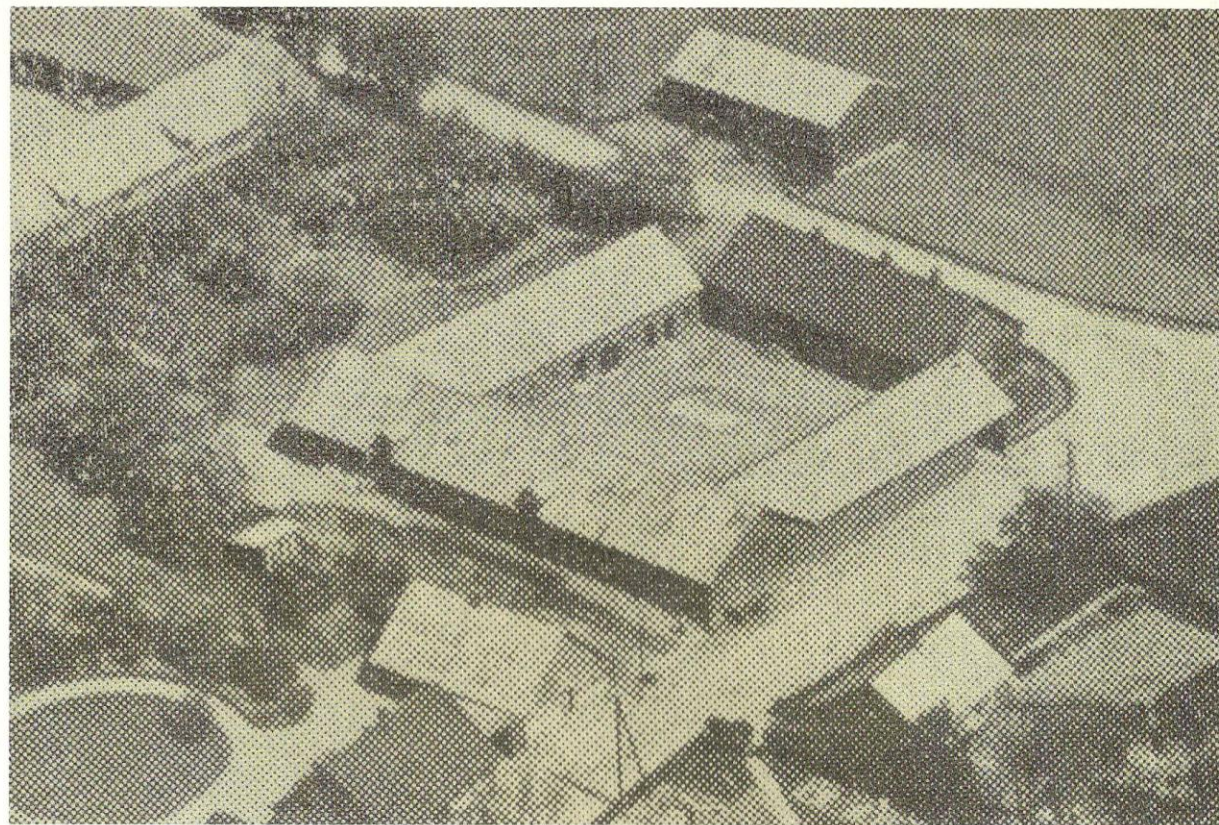




# JULI

23 arbejdsdage ekskl. 4 lørdage

Ti	1	
On	2	
To	3	
Fr	4	
Lø	5	
Sø	6	
Ma	7	28
Ti	8	
On	9	
To	10	
Fr	11	
Lø	12	
Sø	13	
Ma	14	29
Ti	15	
On	16	
To	17	
Fr	18	
Lø	19	
Sø	20	
Ma	21	30
Ti	22	Prins Felix
On	23	
To	24	
Fr	25	
Lø	26	
Sø	27	
Ma	28	31
Ti	29	
On	30	
To	31	



## »Elev Østergaard«

Høvej 5, 8520 Lystrup. Elev sogn. Matrikel nr. 9a m. fl.

I 1948 Topografisk Atlas Århus Amt, beskrives Elev Østergård som: »Oprindelig fæstegård under Skårupgård. Det nuværende stuehus er opført i 1893 og løbende restaureret, ko- og hestestalden i 1913, laden i 1922, svinestalden i 1928 og en staklade i 1927. Bygningerne er haardtækket. Jordtilliggendet er på 35 tdr. land mark og 12 tdr. land eng, der drives i 8 marks-drift. Besætningen udgør 4 heste og 1 plag af jydsk race, 16-18 køer og 14 ungkreaturer af rød dansk malke race. samt 4 søer og 20 svin«.

Der er desuden opført maskinhus i 1955 og fedestald og so-stald fra 1970. Derudover er der kornsilo med tørreri.

Af ejere kan nævnes:

I 1729 bor Thomas Sørensen på Elev Østergård. 1750 overtager hans søn Peder Thomassen gift med Dorthe Sørensdatter gården.

1782 Rasmus Pedersen, gift med Anne Maria Pedersdatter, datter af Peder Thomassen og Dorthe Sørensen får gården.

1795 Rasmus Frederiksen.

1861 Morten Nielsen. Han får tildelt Ridderkorset af Kong Christian den 9. for sin deltagelse i krigen 1864. Han deltog som feltartillerist. 8. april deltog han i slaget om Dybbøl banke skanse nr. 9. Han blev såret, da en granatstump satte sig fast i hans pande.

1909 Rasmus Frederiksen Nielsen overtager gården. Han er født på Elev Østergård 7. april 1862; gifter sig med Hansine født Bødker Hansen. Rasmus dør 1942, hvorefter Hansine viderefører gården. I 1955 bygges Høvej 6 (matr.10) til Hansine Nielsen, der bor her til sin død 6. juli 1965.

1955 Henning Nielsen, søn af Rasmus og Hansine, gift med Ruth Nielsen født Sørensen overtager Elev Østergård. Henning Nielsen var sognefoged i Elev.

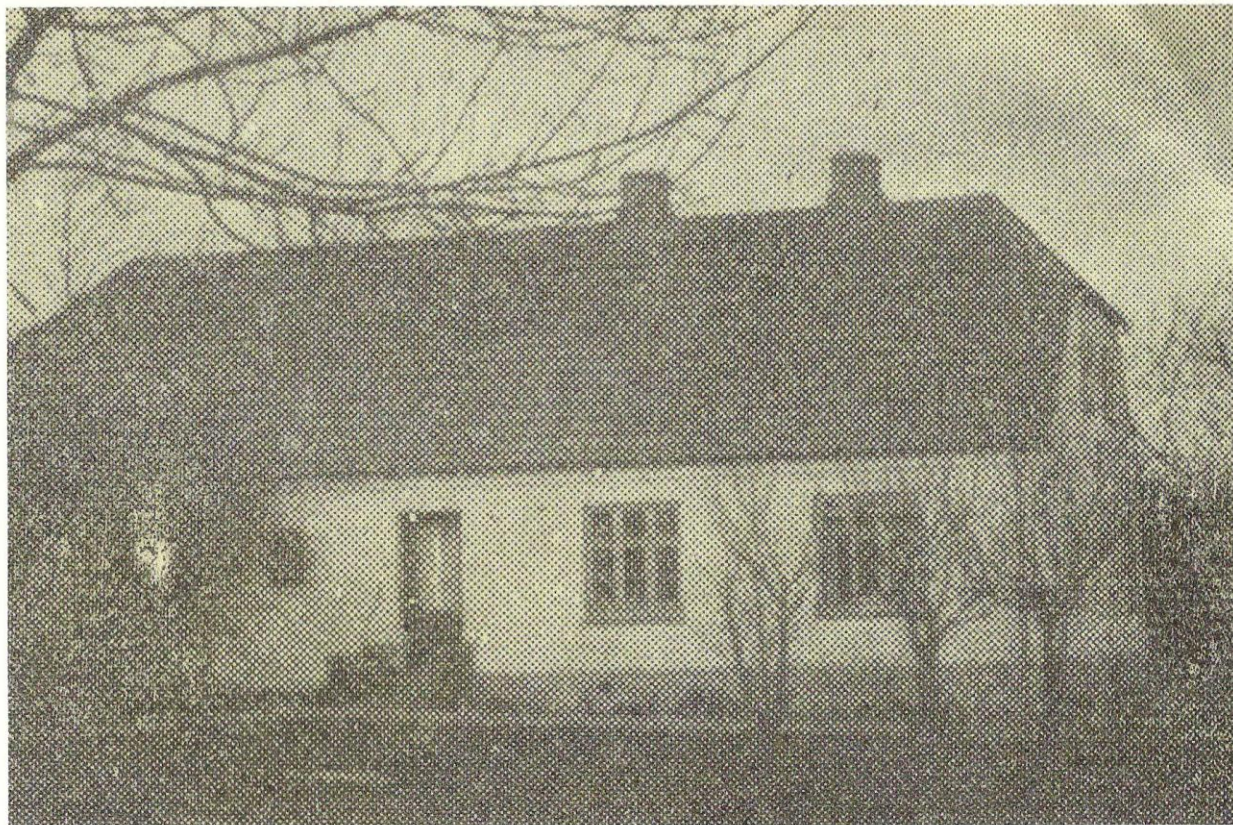
1995 Henrik Østergaard Nielsen, søn af Henning og Ruth, og Birgitte Wedel-Wedelsborg overtager Elev Østergård, da Ruth flytter til Høvej 6.



# AUGUST

21 arbejdsdage ekskl. 5 lørdage

Fr	1	
Lø	2	
Sø	3	
Ma	4	32
Ti	5	
On	6	
To	7	
Fr	8	
Lø	9	
Sø	10	
Ma	11	33
Ti	12	
On	13	
To	14	
Fr	15	
Lø	16	
Sø	17	
Ma	18	34
Ti	19	
On	20	
To	21	
Fr	22	
Lø	23	
Sø	24	
Ma	25	35
Ti	26	
On	27	
To	28	Prins Nikolai
Fr	29	
Lø	30	
Sø	31	



## »Elmely«

Lille Elstedvej 101, 8520 Lystrup. Lystrup sogn.

Oprindelig lå ejendommen matrikel nr. 5 c m.fl. Elsted sogn. »Elmely« er bygget i 1922 og har grundmurede bygninger, der er tækket med cementsten.

Arealet er på 6 tdr. land mark og 2 tdr. land eng. Der holdes en besætning på 2 galiziske heste, 4 køer og 2 ungkreaturer af rød dansk malkerace samt 3-4 svin.

1922 Albert Christensen opfører Elmely. Det er et statshusmandsbrug, og der er 8 tønder land til ejendommen. 6 tdr. ved ejendommen og 2 tdr. i mosen,

1938 Ricardo Poulsen overtog sin ejendommen efter Albert Christensen. Ricardo er født i Argentina og levede der med sine dan-

ske forældre, der var immigreret på grund af fattigdom. Da Ricardo var 12 år havde de arbejdet sig op, og kunne ved hjemkomsten købe en gård ved Hårup nord for Silkeborg.

Foruden landbruget driver Ricardo Poulsen vognmandsforretning – med hestevogn - fra ejendommen indtil 1950. Han er medlem af Tremandsudvalget for Husmandsforeningen og har agentur for Jydsk Brandforsikring. Fra 1950 etableres der minkfarm på ejendommen.

1960 Elmely sælges til gartner Anton Thøgersen og Ricardo flytter til Risskov. Ejendommen drives med gartneri frem til slutningen af 1990'erne hvor den bliver solgt til anden side.



# SEPTEMBER

22 arbejdsdage ekskl. 4 lørdage

Ma 1	36
Ti 2	
On 3	
To 4	
Fr 5	
Lø 6	
Sø 7	
Ma 8	37
Ti 9	
On 10	
To 11	
Fr 12	
Lø 13	
Sø 14	
Ma 15	38
Ti 16	
On 17	
To 18	
Fr 19	
Lø 20	
Sø 21	
Ma 22	39
Ti 23	
On 24	
To 25	
Fr 26	
Lø 27	
Sø 28	
Ma 29	40
Ti 30	



## Niels Birk's gård

Skårupgårdsvej 110, 8520 Lystrup. Elsted sogn.

Skårupgårdsvej 110 matrikel nr. 3g er en grundmuret ejendom oprindelig tækket med blik og tagpap. Bygningerne blev opført i 1909. Arealet, der er merglet og drænet, er på 6 tdr. land mark. I 1948 drives ejendommen i almindelig landbrugsdrift, og besætningen består af 1 stor hest og 1 hest af islandsk race, 4 køer og 1 ungkreatur af rød dansk malke race samt 4 svin.

Af ejere til ejendommen kan nævnes:

1909 Ejendommen udflyttes fra Kærgården. Gården er bygget af Harald Jensen. Harald var daglejer på Kærgården, og han fik mange brugte materialer til huset derude.

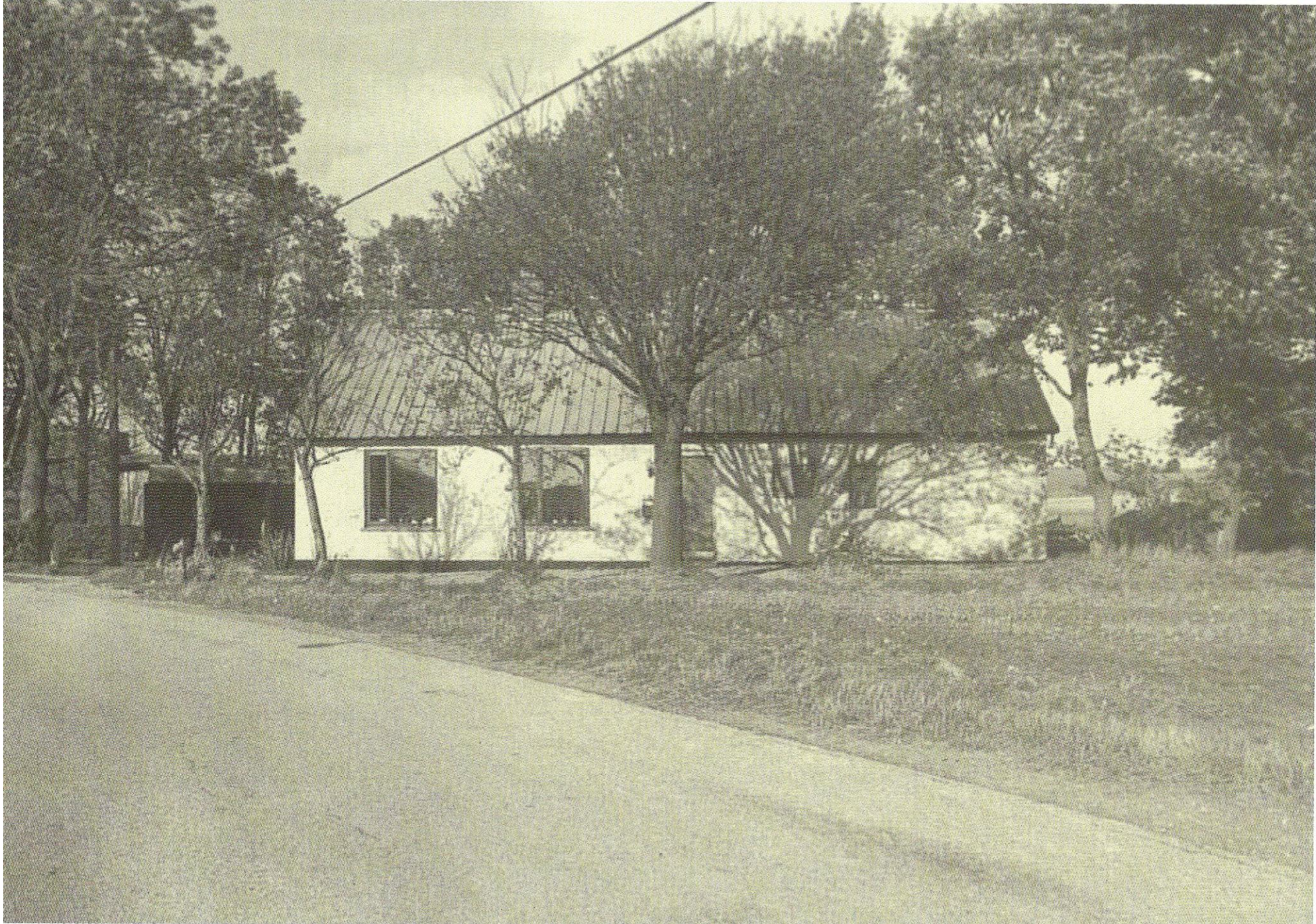
1918 Mikkel Christensen køber ejendommen.

1923 Statshusmand Niels Peter Nielsen Birk overtog ejendommen på Elsted mark.

1953 køber Aksel Sørensen, søn af slagter Mathenius Sørensen ejendommen.

2002 - vejviseren: L & P Sørensen.

På billedet fra 1914 - det lille foto - er det bygherren med familie, der har taget opstilling foran huset. Bagest fra venstre er det Harald Jensen (16 aug. 1876), Anna Dorthea Jensen (23. marts 1903), hustruen Rasmine Marie Jensen (2. marts 1876) med Vera Ellinor Jensen, der er født den 8. juni 1913, og sidst er det Mary Jensine Petra Jensen fra 22. april 1901. Forrest fra venstre er det Henry Skriver Jensen, der er født den 17. november 1910 og Frode Skriver Jensen, der er fra august 1906.



# OKTOBER

23 arbejdsdage ekskl. 4 lørdage

On	1	
To	2	
Fr	3	
Lø	4	
Sø	5	
Ma	6	41
Ti	7	
On	8	
To	9	
Fr	10	
Lø	11	
Sø	12	
Ma	13	42
Ti	14	
On	15	
To	16	
Fr	17	
Lø	18	
Sø	19	
Ma	20	43
Ti	21	
On	22	
To	23	
Fr	24	FN-dag
Lø	25	
Sø	26	Sommertid ender
Ma	27	44
Ti	28	
On	29	
To	30	
Fr	31	



## Ørvadgård

Petermindevej 148, 8520 Lystrup. Elev sogn, matrikel nr. 11 a. Århus Amts topografisk historisk håndbog, 1949 står: »Ørvadgaard« har ligget i Elev by til omkring 1783. Den var da på 75 tdr. land. Stuehuset er fra 1783. Kostalden er opført i 1910, laden i 1917 og hestestalden i 1918. Bygningerne er tækket med strå. Jordtilliggenet er på 34 tdr. land mark og 10 tdr. land eng. Drives i 8 marks-drift. Besætningen udgør 4 heste af jydsk race, 14-16 køer og 14-16 ungdreuer af rød dansk malke race samt 20 svin«. Ørvadgård betegnes i 1758 som Annexgaard. Gården ligger i Elev by, og ejes af Niels Sørensen. Vi hører om Niels fra kirkebogen i Trige, da han i 1768 bliver gift (Copulered) med Bodil (Boeld) Rasmusdatter. Niels dør i 1782 49 år gammel. Bodil gifter sig igen kort efter med Søren Jensen. Det er omkring dette tidspunkt at man mener Annexgården flyttes ud på Elev Nedermark. Ejere af gården har været: 1758 Niels Sørensen og fra 1769 Bodil Rasmusdatter, 1787 Søren Jensen og Maren Dideriksdatter 1818 Diderik Sørensen og Ane Marie Andersdatter – fra 1822 kaldet

»Udflyttergårdfæstefolk«. Diderik Sørensen bliver senere gårdmand og sognefoged ca. 1841-1860. 1860 Christiane og Niels Jørgen Jensen overtager gården. 1910 Diderik Søren Dideriksen og Julie Sofie køber gården. Diderik, brorsøn til Christiane Dideriksen der ejer gården i 1860, udvandrer i 1887 til Illinois, USA. Gifter sig derovre med Julie Sofie. 17 år efter, i 1904, vender de tilbage til Elev. Det store foto gamle Diderik Søren Dideriksen i porten, drengen er Karl Johan Simonsen med ryggen til sandsynligvis sønnesønnen Ove Dideriksen. Fotoet er fra før 1956. 1956 Diderik dør 92 år gammel. Datteren Hertha Julia Dideriksen overtager og driver den med hjælp af familien. 1963 Hertha Julia Dideriksen dør, og gården overtages af nevøen Ove Dideriksen. Gården sælges til Århus kommune få år efter. I dag står kun stuehuset tilbage. Ifølge vejviser 1988 – Hanne og Kaj A. V. Sørensen. Fra 2000 Flemming Petersen, elektromekaniker.





# NOVEMBER

20 arbejdsdage ekskl. 5 lørdage

Lø	1	
Sø	2	
Ma	3	45
Ti	4	
On	5	
To	6	
Fr	7	
Lø	8	
Sø	9	
Ma	10	46
Ti	11	Morten Bisp
On	12	
To	13	
Fr	14	
Lø	15	
Sø	16	
Ma	17	47
Ti	18	
On	19	
To	20	
Fr	21	
Lø	22	
Sø	23	
Ma	24	48
Ti	25	
On	26	
To	27	
Fr	28	
Lø	29	
Sø	30	



## »Justminde«

Mejlbyvej 181, 8520 Lystrup. Lystrup sogn.  
Oprindelig matrikel nr. 5b m. fl. Elsted.

I 1948 Topografisk Atlas Århus Amt står: »Stuehuset er opført omkring 1890, laden i 1845 og ko- og hestestalden i 1925. Bygningerne er tækket dels med strå og dels med fast tag. Arealet er på 19 tdr. land mark. Der holdes en besætning paa 2 jydsk heste, 11 køer og 6 ungdreager af rød dansk malke race samt 18 svin.«

Gården betegnes som en udflyttergård fra Lystrup, hvilket kunne tyde på at den har været én af de oprindelige gårde i Lystrup by.

Vi har på arkivet ikke fundet informationer, der kunne underbygge dette.

Gården er opført i 1845 af Rasmus Jensen  
1875 Jens Peter Jensen overtager gården. Der bygges nyt stuehus 1890.

1914 Carl Sørensen

1917 Anders Bonde

1923 gårdejer Poul Knudsen overtager ejendommen.

Midten af 1970'erne overtaget af Lars Hastrup, som drev gården udelukkende med planteavl. Gården er fraflyttet i 2001.



# DECEMBER

21 arbejdsdage ekskl. 4 lørdage

Ma 1	49
Ti 2	
On 3	
To 4	
Fr 5	
Lø 6	
Sø 7	
Ma 8	50
Ti 9	
On 10	
To 11	
Fr 12	
Lø 13	
Sø 14	
Ma 15	51
Ti 16	
On 17	
To 18	
Fr 19	
Lø 20	
Sø 21	
Ma 22	52
Ti 23	
On 24	
To 25	Juledag
Fr 26	2. juledag
Lø 27	
Sø 28	
Ma 29	1
Ti 30	
On 31	



## »Elsted Damgård«

Ved Gadekæret 14, 8520 Lystrup. Matrikel nr. 12a m fl. Elsted sogn. »Elsted Damgård« var i 1848 oprindelig bygget til præstebolig, og hed da Elstedgården. Laden var ældre, svinestalden blev bygget i 1871, medens ko- og hestestalden var opført i 1923. Bygningerne var tækket dels med strå og dels med fast tag. Der var 33 tdr. land mark, der blev merglet og drænet i Jens Brandt Lassens tid. Besætningen udgjorde i 1948 3 jyske heste, 12-14 køer og 10 ungkreaturer samt svin. Gården var trelænget, og havde brønd på gårdspladsen. Det fortæltes, at brønden aldrig løb tør, og at vandet altid smagte godt. Brønden gik først tør, da de i Elsted startede det nye vandværk i midten af 1930'erne. Arkivet kender følgende til ejerforholdene: 1848 pastor Sofus Rasmussen 1860 Komersråd Erichsen og købmand Hjelm 1864 Hans Klavsén, Als køber gården. Han købte en del jord til ejendommen. Da han døde, overtog sønnen Kristian Klavsén gården. Da han mistede sin kone Marie, omdøbtes gården til »Mariesminde«

(Det er omkring dette tidspunkt, at Jens Lassen tager navnet »Elstedgaarden« og fører det over på sin gård, »Brandigaarden«). Kristian blev gift igen men døde i en ung alder i 1880. Hans enke blev gift med Sofus Rasmussen. Han solgte den såkaldte Vestmark, 55 tdr. land, til Skårupgård. Kristian Jacobsen køber resten, 33 tdr. land med bygninger. Herefter er der en del ejere, Vistoft, Peter Kjær og Peter Jensen. 1910 erhverver Jens Jensen ejendommen 1913 Søren Peder Lassen og Jensine Kirstine køber ejendommen. 1918 fødes den senere forpagter og ejer Jens Brandt Lassen. I 1948 er han forpagter på gården, hans forældre ejer stadig gården. Jorden til Damgården udstykes omkring 1974, hvor bl.a. Elstedvænge bygges. Marts 1983 flyttede Jens Brandt Lassen fra Damgården. Den 8. juni blev bindingsværksladden jævnet med jorden. I 1984 køber Lars Frederiksen, Jydsk Fjerfabrik, gården. I 1984-85 opføres 13 huse, der i dag, sammen med det oprindelige stuehus, ligger »Ved gadekæret«.

