

Kalender 2002



Lystrup-Elsted-Elev Lokalhistoriske Samling





Gårdenes placering

Nugældende matrikelkort med de beskrevne gårdes jorde ifølge Lokalhistorisk Samlings oplysninger.

Gårdene er nummeret efter månedsnummer.

© Kort og matrikelstyrelsen, nov. 2000.

Kalender 2002

Tillykke med Kalender 2002 fra Lystrup, Elsted, Elev Lokalhistoriske Samling. Som lovet i forordet sidste år, har vi igen i år været på detektivarbejde for at finde facts om 12 gårde fra 8520 Lystrup.

Vi håber kalenderen vil bringe mange glæder og gode minder om en svunden tid.

Igen i år følger årstiderne farverne vinterblå, forårsgrøn, rød som sommerens varme og lilla som efterårets lyng.

Ligesom sidste år har hvert sogn en gård i hver årstid, og på kortet på bagsiden af kalenderen er gårdene sat på med månedsnummer.

Har du rettelser til oplysningerne, modtager vi dem gerne.

Kildematerialet har været de oplysninger, vi har fået, når vi har lånt billeder af nuværende og forhenværende ejere og deres efterkommere. Billedmaterialet er af varierende kvalitet, men Industri-Trykkeriet har gjort sit bedste for at få billederne så klare og tydelige som muligt.

Vi har brugt opslagsbøgerne Aarhus Amt, Topografisk Historisk Håndbog, 1948, J.J Hansen (1934) "Større Danske Landbrug" samt avisartikler fra Århus Amtstidende og Århus Stiftstidende.

Arkivet vil gerne takke:

Danske Bank, Djurslands Bank, Smeden i Elsted, fa. Henning Jensen Elsted ApS, Superbrugsen i Lystrup, Terma Elektronik og Unibank samt Tandlægerne ApS Liselotte Carslund.

Årets kalender var ikke blevet til uden en lang række hjælpsomme detektiver. Speciel tak til Inger Hvidkjær fra Elev, der har stillet sine beskrivelser og slægtsforskning til rådighed for arkivet. Ligeledes har ejerne af gårdene været meget hjælpsomme, når arkivets medarbejdere har henvendt sig – det er vi glade og taknemmelige for.

Sluttelig går det ikke uden en kerne af faste arkivmedarbejdere: Anders Sørensen, har stillet sine erindringer til rådighed; Jens Sørensen har læst korrektur og sørget for, at adresserne er korrekte og Bente Gyldenløv har ligesom de to øvrige stillet spørgsmål og lånt billeder rundt i byen. Endelig har Smeden samlet materiale til sin historie om smedjen, som vi har haft glæde af at klippe informationer ud af. Til slut er der læst korrektur af en række frivillige, og vi håber, vi har fanget alle fejl og misforståelser.

De tre banker i vores lokalområde har sammen med biblioteket stået for det løbende salg, det er en stor hjælp, at vi har så mange faste forhandlere, og der skal også til dem lyde et "tak for indsatsen".



Marianne Vasard Nielsen
Arkivleder

Fra fællesskab til Andelsforening

Danmarks jord blev oprindelig dyrket af selvstændige bønder – odelsbønder. Da der blev flere bønder, og gårdene kom til at ligge tættere, opstod landsbyen. Mellem de 5-10 bønder i en landsby opstod der en samhørighed, og man begyndte at dyrke bymarken eller indermarken i fællesskab.

Gårdene lå typisk omkring en central plads med gadekæret – Forten. Her mødtes byens råd – bylaget – under oldermandens ledelse. Indermarken blev dyrket og var opdelt efter fastlagte regler.

I vikingetiden begyndte rige høvdinge at opkøbe gårde og jord, som de derefter lejede eller forpagtede bort til bønderne. Odelsbonden blev fæstebonde.

I 1680 var kun 6-7% af Danmarks gårde i bøndernes eje, resten var lagt ind under storgodser, og blev som hoved- og sædegårde dyrket af fæstere. Godserne ejedes af adelsmænd og kronen, og indtil reformationen i 1536 af kirken og klostrene.

Bonden havde en kontrakt med herremanden, af hvem han lejede fæstegården. Det var kun gården, altså jorden og bygningerne han lejede. Besætningen og redskaberne var bondens ejendom. Ved kontraktens indgåelse betalte bonden indfæstning og herefter en årlig afgift – det såkaldte landgilde. Kontrakten kunne opsiges af begge parter. En opsigelse skulle foreligge 15. august, og bonden skulle fraflytte den følgende 1. maj. For at sikre bonden indførte Frederik d.1. i 1523 en lov om livsfæste, så bonden kunne leje gården på livstid.

Landgilde blev normalt erlagt i korn, smør, kød eller lignende. Herremanden kunne bestemme, at noget af landgildet skulle betales med arbejde eller hoveri. Oprindelig gav det nedslag i landgildet, men mod slutningen af det 16. århundrede kunne godsejerne i virkeligheden kræve ubegrænset hoveriarbejde af

deres fæstere. Historierne om uretfærdige og meget rå ridefogeder er utallige.

Blandt bondens faste afgifter foruden landgildet var tiende. Det var en årlig skat til kirken på en tiendedel af hele gårdens avl. Hvert tiende korn og hvert tiende høved skulle betales til kirken og blev herefter fordelt mellem bispem, præsten og kirken. Efter reformationen tilfaldt den ene tiende kongen. Tiende forsvandt først ved love omkring 1894 og 1903.

Godserne skulle stille med soldater til en landmiliti – altså en slags værnepligt. Det medførte, at mange unge karle flyttede fra godserne i tyndt befolkede egne for at slippe for at blive udpeget til "at springe soldat". Det var forhadet at bruge hver søndag efter kirketid samt 10-12 dage om året til øvelser i 6 år hos officerer, der ikke behandlede bønderkarlene særlig respektfuldt. Derfor blev stavnsbåndet indført i 1733, hvilket betød, at ingen bonde måtte flytte fra sin hjemstavns i perioden fra han var 14 til 30 år. Stavnsbåndet blev ophævet den 1. januar 1800 ved lov af 1788.

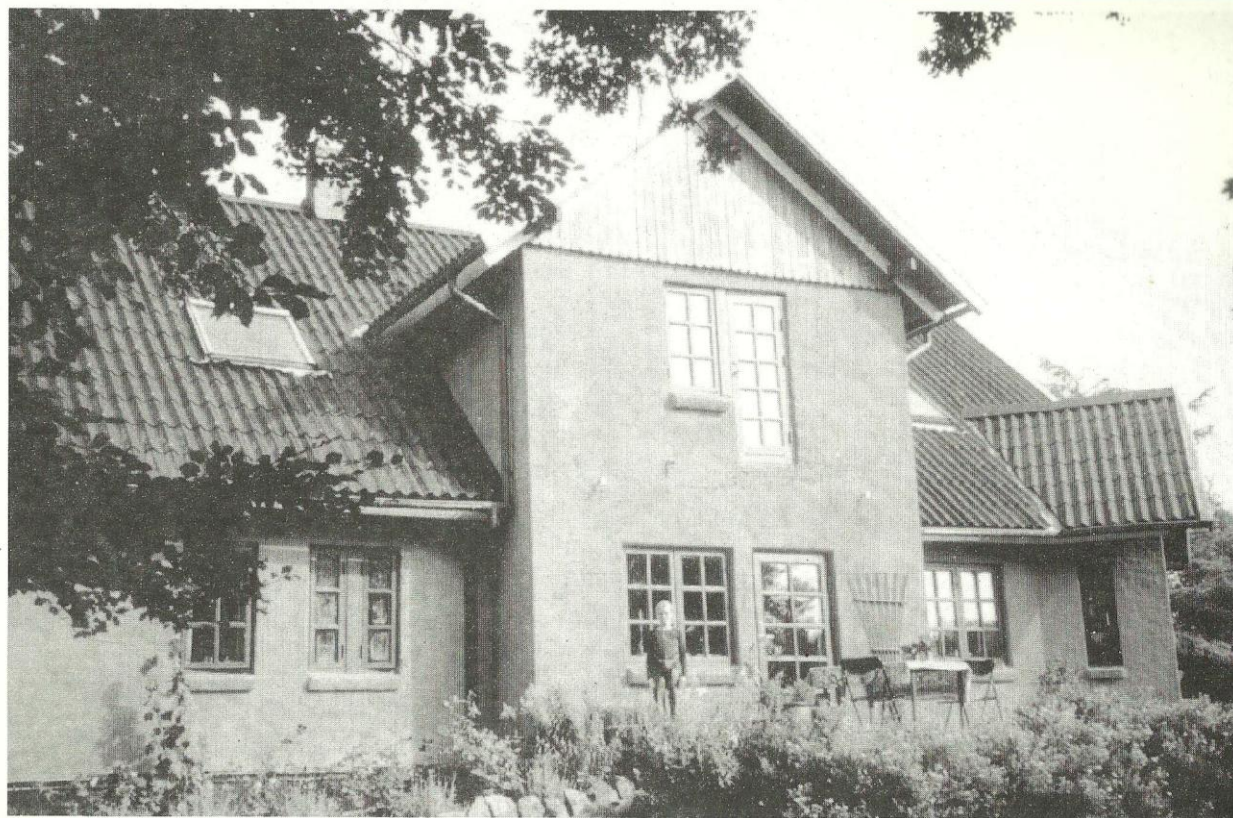
Udover stavnsbåndets ophævelse skete der også andre store omvæltninger i slutningen af 1700-tallet, idet A. P. Bernstorff indførte arvefæste samtidig med, at landsbyernes driftsfællesskab ophørte, og jordtilliggendet blev skiftet, således at jorden nu kom til at ligge i forbindelse med gården.

Det tog hen ved 100 år, før hoveriet ophørte, og bønderne blev til frie, selvstændige landmænd. Allerede i 1830-40 gik bønderne selv i spidsen for reformarbejdet og dannede de første landboforeninger. En anden vigtig brik i puslespillet var andelsforeningerne, hvor bønderne slog sig sammen om at drive en mølle, et mejeri eller lignende i fællesskab. Endelig opstod kreditforeningerne, den første i 1851, som gjorde det økonomisk muligt for mange fæstebønder at købe deres slægtsgård fri af godserne.

JANUAR

22 arbejdsdage excl. 4 lørdage

Ti	1	Nytår 1
On	2	
To	3	
Fr	4	
Lø	5	
Sø	6	Hellig 3 konger
Ma	7	2
Ti	8	
On	9	
To	10	
Fr	11	
Lø	12	
Sø	13	
Ma	14	3
Ti	15	
On	16	
To	17	
Fr	18	
Lø	19	
Sø	20	
Ma	21	4
Ti	22	
On	23	
To	24	
Fr	25	
Lø	26	
Sø	27	
Ma	28	5
Ti	29	
On	30	
To	31	



Toftegaard, Elsted Kirkevej 14

Gården ligger i Elsted matrikelnummer 14 a. Ejendommen udstykket og stuehuset har nr. 14 cp. Længerne er opført i 1890 i bindingsværk, mens stuehuset er bygget i 1910. I 1948 var der 28 tdr. land til gården, idet N. Poulsen Sørensen havde solgt 40 tdr. land til Asmusgård. Besætningen udgjorde i 1940'erne 2 heste, 12 køer, 12 ungkreaturer og 10 svin.

Af ejere til Toftegaarden kan nævnes: Omkring 1845 og frem til 1876 ejes gården af Niels Hansen Nielsen, siden overtager Niels Poulsen Sørensen og Hans Clausen gården. 1914 købte Hans Nielsen, gift med Ane Nielsen Bomholdt, ejendommen. År 1926 overtager Laurids Sørensen gården, han ejer den indtil 1946, hvor Toftegaarden sælges til Anker Knudsen. I 1988 ombygges stuehuset og 13. januar 1991 køber Tove Kasa huset, der da havde stået tomt 2 år. Foran Toftegaarden ligger i dag 7 parcelhuse, de er opført omkring 1980.

Anders Sørensen, der er født på gården, fortæller at han en oktoberdag var med i marken for at samle roer. Hen under aften på vej hjem stopper hestene pludselig op, og nægter at gå videre. Anders og hans bror Børge går op foran hestene, og der på den mørke markvej lå deres lillesøster Lissi, på ca. 5 år. Hun var gået dem i møde og var faldet. Hun kom op at køre, og Anders husker han syntes at hestene var nogle kloge dyr. Anders fortæller videre i sine erindringer: *Dengang jeg var barn, havde far to unge karle til at hjælpe sig. Når mor og far var i byen, skulle de to karle tage transportspanden med mælk op af vandtruget, der stod ved brønden bag ved gården. Aftenmælken var til afkøling, transportspanden skulle bæres igennem porten ind i gården. En aften, mor og far kom hjem, stod de to karle og diskuterede, hvem der skulle gå først ud til brønden. Der var tale om, at der var spøgelser nede i brønden, derfor var de ikke så modige ved at gå derom.*



FEBRUAR

20 arbejdsdage excl. 4 lørdage

Fr	1	
Lø	2	
Sø	3	
Ma	4	6
Ti	5	
On	6	
To	7	
Fr	8	
Lø	9	
Sø	10	Fastelavn
Ma	11	7
Ti	12	
On	13	
To	14	
Fr	15	
Lø	16	
Sø	17	
Ma	18	8
Ti	19	
On	20	
To	21	
Fr	22	
Lø	23	
Sø	24	
Ma	25	9
Ti	26	
On	27	
To	28	



Sigholm, Hovmarken 16

Sigholm kaldet "Sollyst" matrikel nr. 5d og 7e, Lystrup By Elsted Sogn (var førhen beliggende i Randers Amt). Sigholm har ændret matrikelnummeret til 18 og 23 på det nyeste matrikelkort.

I dag har gården selv matrikelnummer 18 r. Senest er matrikel 18 a solgt fra til Schouw Packing A/S i 1998.

Stuehuset er opført i 1914, avlsbygningerne er ældre, men restaureret og undermuret.

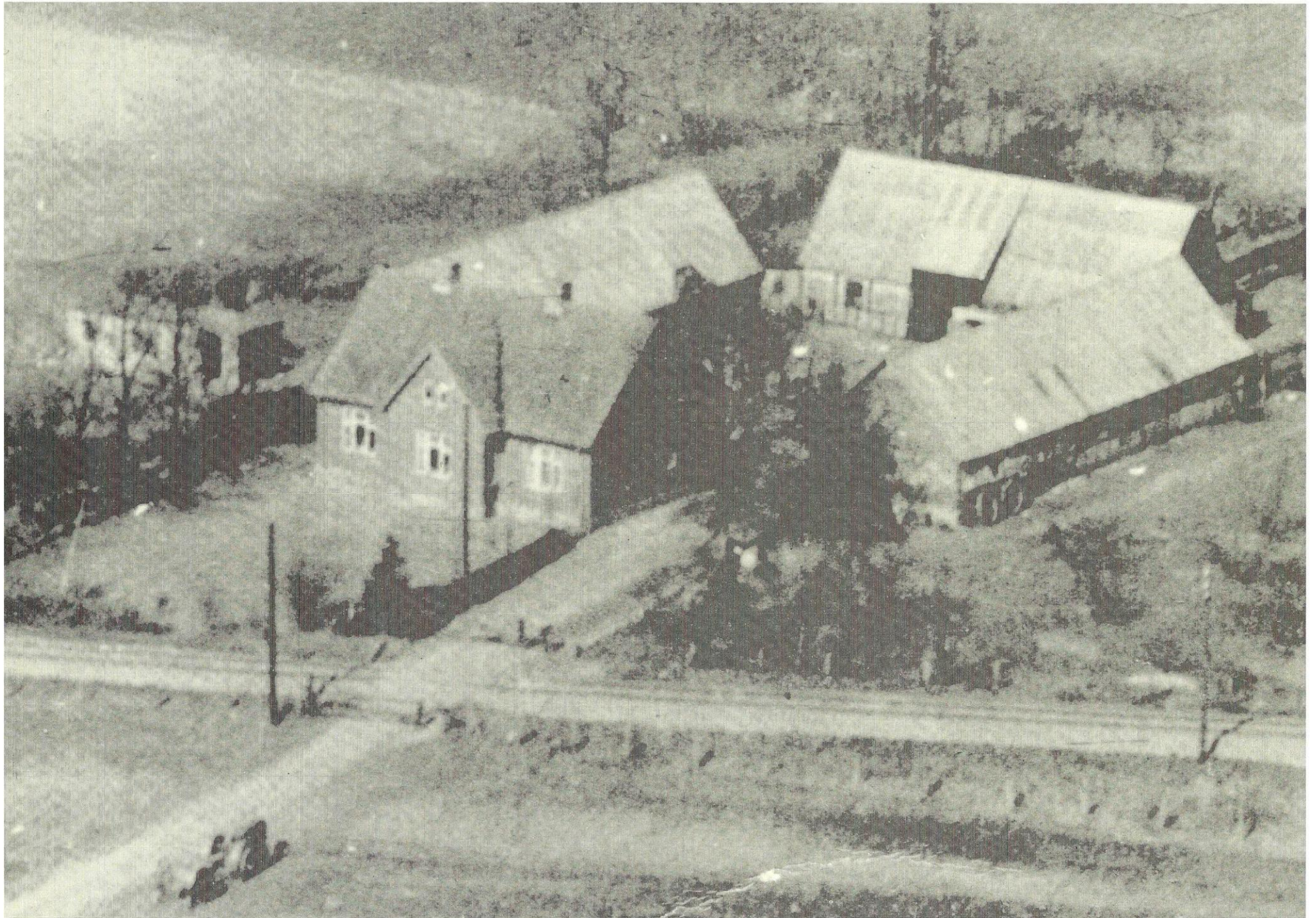
Der er fast tag på bygningerne. Af de gamle skøder, der findes i kopi på arkivet, fremgår det at Peter Christian Sørensen i 1908 købte gården af Niels Jakobsen Svendsen. Den endelige overtagelse sker imidlertid først den 9. Maj 1911, hvor Peter Christian Sørensen bliver fuldmyndig. Peter er gift med Ane Laurine, og det fortælles at det er Laurine der begynder at kalde gården for SOLLYST.

1942 overtager Svend Aage Sørensen, søn af Ane Laurine og Peter Chr. Sørensen gården.

I 1948 var der 20 Tdr. land mark og besætningen var på 2 heste af belgisk race, 8 køer og 8 ungkreaturer samt 21 svin. Fra 1948 driver Svend Åge Sørensen gården som maskinstation. I 1995 bliver gården solgt, som nedlagt landbrug til Hanne Nielsen og Mehmet Sukusu. Efter baneoverskæring blev lukket ændrede Sigholm adresse fra Møgelgårdsvej 63 til Hovmarken 16.

I "Fangen på Kalø" fortælles det, at Gustav Vasa sad gemt i sivene øst for gården på sin flugt fra Kalø slot, via Skæring Munkegård, til Skårupgård rytteri. Man kan i bogen følge hans rute gennem sognet, hvis man har udstyret sig med et godt gammelt kort.

Navnet Sigholm menes at henføre til gården at lå på en holm mellem sivene, idet ordet siv er i familie med ordet sive eller at si – som i ordet sigte.



MARTS

19 arbejdsdage excl. 5 lørdage

Fr	1	
Lø	2	
Sø	3	
Ma	4	10
Ti	5	
On	6	
To	7	
Fr	8	
Lø	9	
Sø	10	
Ma	11	11
Ti	12	
On	13	
To	14	
Fr	15	
Lø	16	
Sø	17	
Ma	18	12
Ti	19	
On	20	Jævndogn
To	21	
Fr	22	
Lø	23	
Sø	24	Palmesøndag
Ma	25	13
Ti	26	
On	27	
To	28	Skærtorsdag
Fr	29	Langfredag
Lø	30	
Sø	31	Sommertid begynder - Påskedag



Venneminde, Vennemindevej 70

Venneminde, matrikel 5c og 5e, Elev by og sogn samt 2 q i Pannerup, er en trelænget gård med 31½ tdr. land mark, 1½ tdr. land eng samt 1 tdr. land skov.

1863-1892 ejes gården af Maren og Niels Poulsen. Der bliver officielt udstykket jord fra Elev Vestergaard.

1892 ejes Venneminde af Jens Johannes Rasmussen.

Han genopfører stuehuset i 1912 af genbrugsmaterialer fra den gamle skole i "lærergraven", Kjeldsbjergvej i Elev.

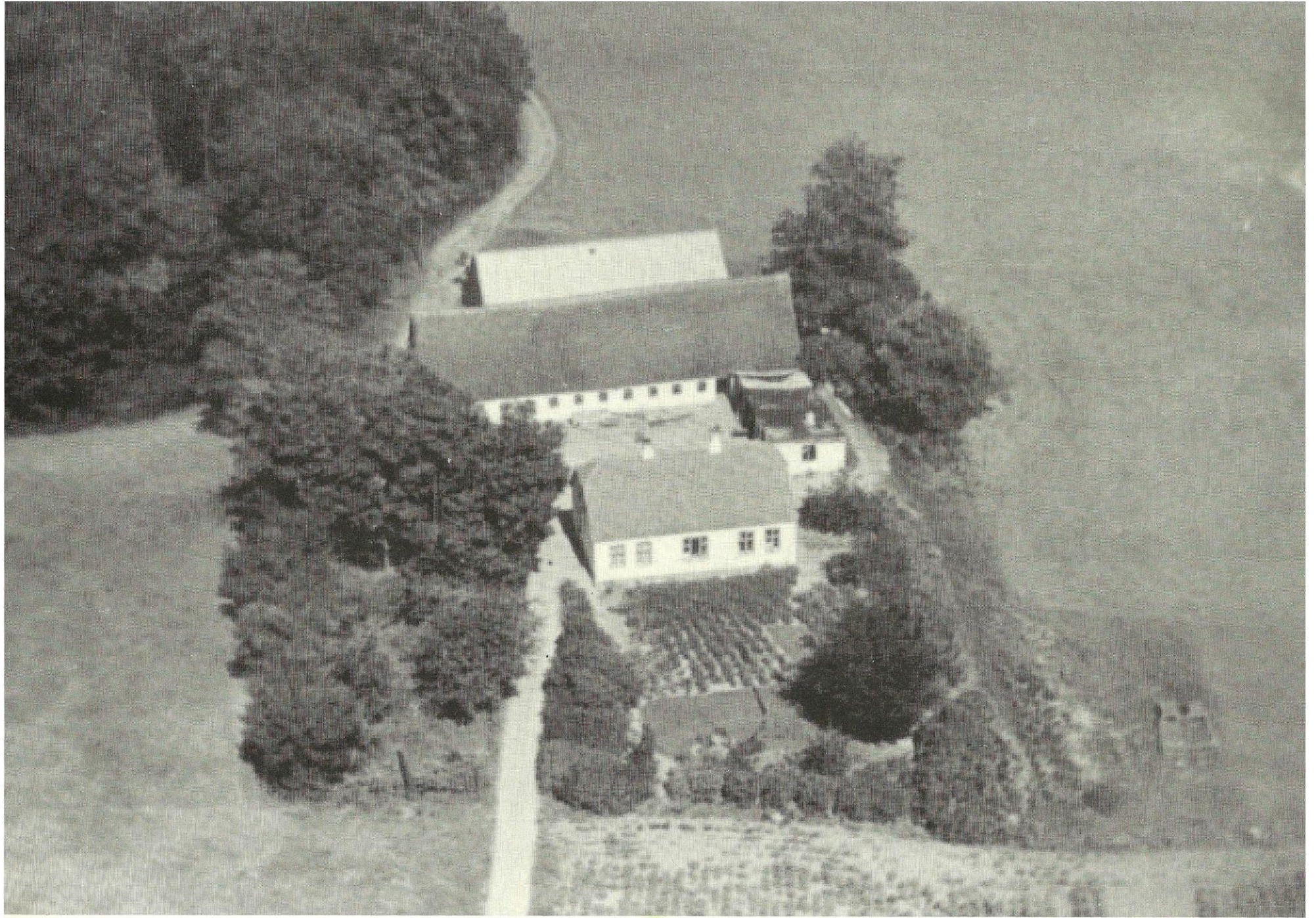
Han opfører desuden ko- og hestestald i 1914. Årstallet står stadig at læse på stalden.

1918 Marie og Thomas Secher Jensen, som tillægger matrikel 2 q i Pannerup, Kongsbakken. 1920 overtager Christian L. R. Helbo gården. De opfører en trælade og et maskinhus,

ca. 1927. 1930 Mathilde og Anton Møller.

1946 overtages Venneminde af Ragnhild Elisabeth og Børge Olesen. De fornyer gårdens vandforsyning. Kostalden renoveres, stald og lade forbindes af en svinestald. Bygningerne får fast tag. Besætningen er: 3 heste, 12 køer, 12 ungkreaturer samt 3 søer plus opdræt. De sælger i 1953 til Peder Næsted. 1958 køber Anna og Hakon Konge gården.

Fra oktober 1966 har Inge Lisé og Helge Walhovd ejet Venneminde. De startede med at lave helt ny vandforsyning fra et nærliggende kildevæld. Stuehuset blev totalrenoveret i 1969-70, og i 1975 blev den lave østfløj nedrevet og erstattet med en ny. Gården er i dag en trelænget ejendom med 2 længer til beboelse. Der er et smukt haveanlæg samt en allé af egetræer fra vejen til gårdspladsen. Et gammelt vandhul i marken er reetableret. Ejendommen modtog i 1998 Jægerforbundets naturpris.



APRIL

20 arbejdsdage excl. 4 lørdage

Ma	1	2. påskedag 14
Ti	2	
On	3	
To	4	
Fr	5	
Lø	6	
Sø	7	
Ma	8	15
Ti	9	
On	10	
To	11	
Fr	12	
Lø	13	
Sø	14	
Ma	15	16
Ti	16	Margrethe II
On	17	
To	18	
Fr	19	
Lø	20	
Sø	21	
Ma	22	17
Ti	23	
On	24	
To	25	
Fr	26	St. Bededag
Lø	27	
Sø	28	
Ma	29	18
Ti	30	



Godthaab, - ved Blåbærhaven

Gården lå på matrikel nr. 10 b og 11 b, Elsted sogn. Der er optegnelser om følgende ejere:

1879 Rasmus Adolf Rasmussen

1883 Søren Nørgaard Rasmussen og derefter Peder Sørensen

1916 Karl og Alma Nørgaard overtager gården.

1939 Karl dør, Alma Nørgaard driver gården videre.

1958 Knud og Ingrid Nørgaard overtager gården.

1975 Flytter Knud og Ingrid fra Godthaab. Da har de solgt jorden fra til bl.a. G.A.L Thorsen og J.P Kock. Den sidste jord købes af ejerne på Asmusgården.

Godthaab var firlænget opført i 1866 i gule sten. Stuehuset var tækket med tegl og udlængerne med strå. Der var 50 tdr. land mark til gården samt 2 tdr. land frugtplantage. Ved salget i 1883 opgøres besætningen på gården til: 2 brune plage, 8 køer, 3 kvier, 4 etårs kalve. 3 polte, 3 beder og 4 får. Det

nævnes også i skødet at gården sælges med "alle på ejendommen værende tørv og 1 vædder."

I 1950 opnåede Fru Nørgaard på Den store Frugtudstilling i Århus Guldmedalje for sine fremragende frugter. Det var æbler af sorterne Cox Orange og Graasteen. Det var Knud Nørgaard der anlagde plantagen og han forudså at disse sorter fortsat ville være rigtig populære efter en årrække.

I en artikel i Familie Journalen 13. august 1957 beskrives gården sådan: *En køn gammel stråtekt gård, hvis indkørselsport er skjult bag to tønder land smukke rigt bærende æbletræer, hvor stuehuset har rosenbed og græsabat mellem sig og den store gårdsplads.*" Anledningen til artiklen var at Alma Nørgård var valgt til Oplandssamvirkets Æres-høstgæst ved høstfesten i Arhushallen.



MAJ

21 arbejdsdage excl. 4 lørdage

On	1	
To	2	
Fr	3	
Lø	4	
Sø	5	Danmarks befrielse 1945
Ma	6	19
Ti	7	
On	8	
To	9	Kristi Himmelfartsdag
Fr	10	
Lø	11	
Sø	12	
Ma	13	20
Ti	14	
On	15	
To	16	
Fr	17	
Lø	18	
Sø	19	Pinsedag
Ma	20	2. pinsedag 21
Ti	21	
On	22	
To	23	
Fr	24	
Lø	25	
Sø	26	Kronprins Frederik
Ma	27	22
Ti	28	
On	29	
To	30	
Fr	31	



Østergård, Skæringvej

I dag er der ikke noget tilbage af Østergård, men det store træ, der stod midt på gårdspladsen, står endnu på Skæringvej. Oprindelig lå gården ved Skæringvej nord for den fælles lergrav, senere flyttede gården til Skæringvej / Egå Møllevej. Østergård lå på matrikel nr. 2 Lystrup, Egå sogn. Senere fik den matrikel nr. 15. Lystrup By, Elsted Sogn.

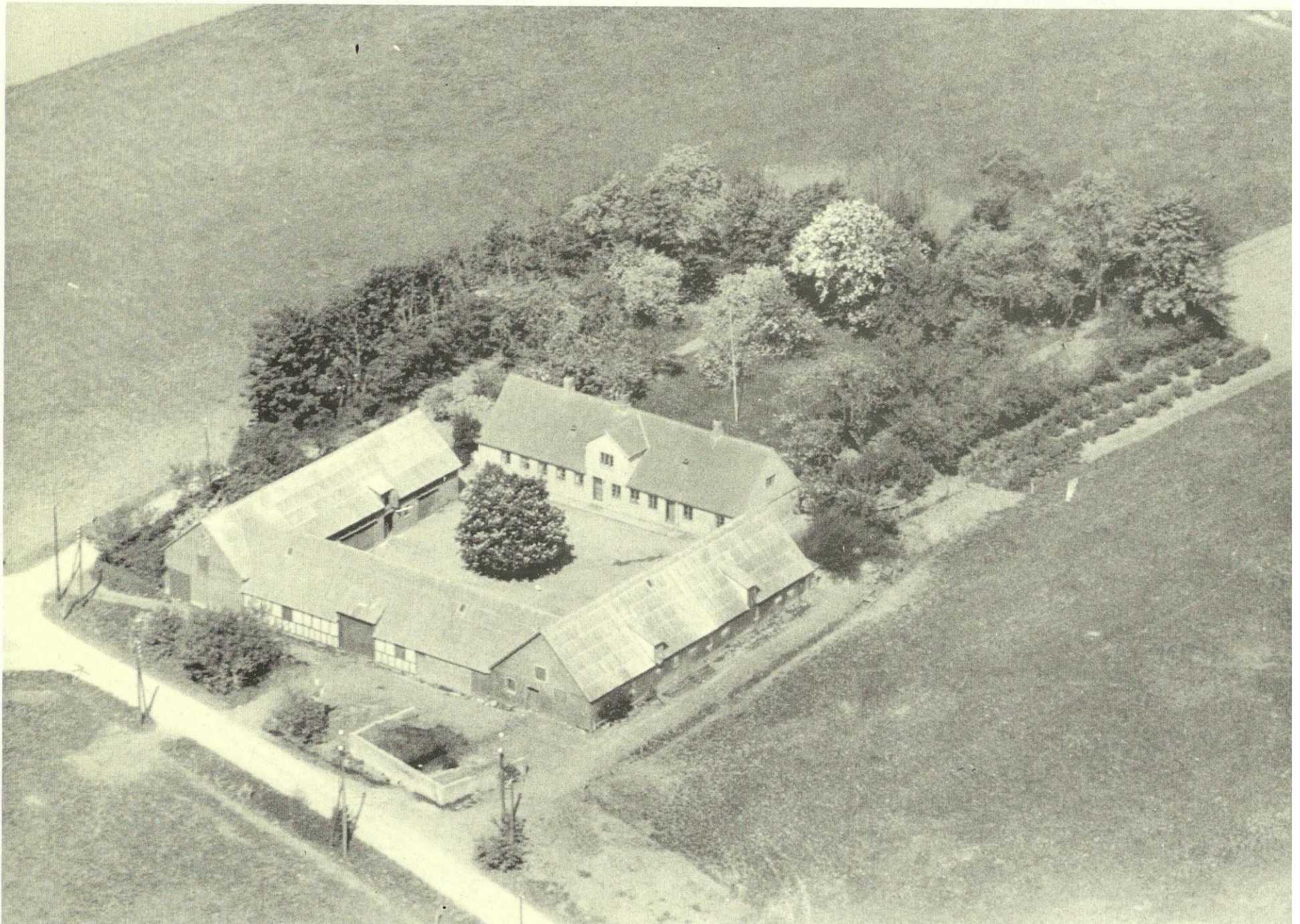
Gården hørte ind under Skaarupgaard og forblev fra 1787 og til 1918 i samme slægts eje. 1787 boede Fæster Kristen Nielsen, han blev også kaldt Brandstrup, med sin kone Karen født Poulsdatter og de fik i alt 9 børn. Kristen Nielsen dør 2. februar 1820. 1820 overtager sønnen Rasmus Kristensen Brandstrup gården, han er gift med Maren født Rasmusdatter. De får 7 børn, og ved Rasmus Kristensens død 5. februar 1872 overtager datteren Inger Marie Rasmussen gift med Peder Rasmussen

Holme, gården. I 1870 bliver hun enke og der bliver bygget en aftægtsbolig ved siden af gården. Hun gifter sig imidlertid igen med Peder Jørgensen og boligen udlejes.

1881 dør Inger Marie Rasmusdatter og hendes mand Peder Jørgensen overtager gården.

1909 overtager Jørgen Peder Jørgensen gården efter sin far. Han solgte i 1918 gården til et konsortium, der sælger en del af jorden fra. Bygningerne og den resterende jord købte Gårdejer Niels Svendsen Nielsen.

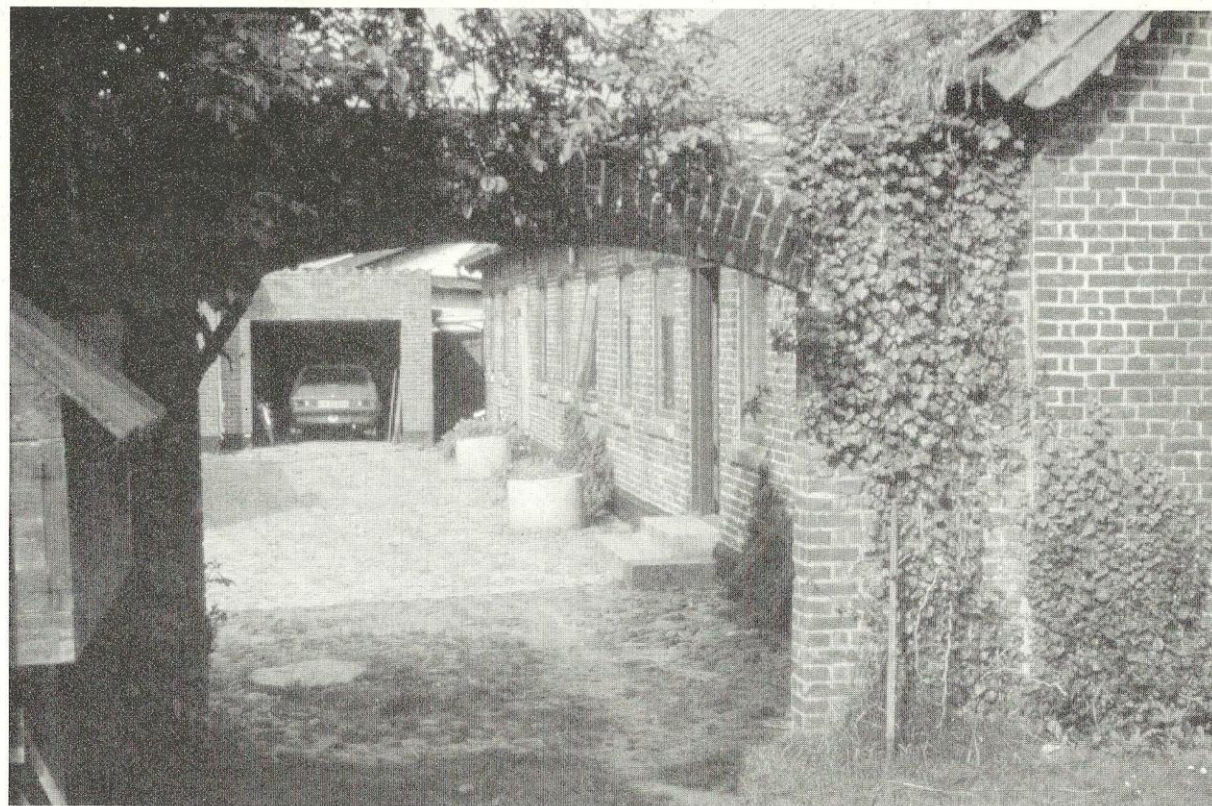
1922 Solgte Niels Svendsen Nielsen gården til Hans Peder Pedersen fra Samsø. Han var gift med Ane Jensen fra Mørke og de havde 4 børn. Hans Peder og Ane driver gården indtil den i 1957 overtages af deres søn Anker Pedersen. Århus kommune opkøber i 1983 en del af jorden og gården, og Anker og Anni Pedersen flytter derfra. Bygningerne nedrives i 1986. Anker og Anni Pedersen ejer stadig en del af jorden fra Østergård.



JUNI

19 arbejdsdage excl. 5 lørdage

Lø	1	
Sø	2	
Ma	3	23
Ti	4	
On	5	Grundlovsdag
To	6	
Fr	7	Prins Joachim
Lø	8	
Sø	9	
Ma	10	24
Ti	11	Prins Henrik
On	12	
To	13	
Fr	14	
Lø	15	Valdemarsdag
Sø	16	
Ma	17	25
Ti	18	
On	19	
To	20	
Fr	21	Sommersolhverv
Lø	22	
Sø	23	
Ma	24	Skt. Hans 26
Ti	25	
On	26	
To	27	
Fr	28	
Lø	29	
Sø	30	Prinsesse Alexandra



Elev Vestergård, Kjeldsbjergvej 11

Elev Vestergård, matrikel nummer 5a med flere, Elev by og sogn.

I Folketællingen fra Elev, år 1801 opregnes byens 4. familie (der bor på Vestergård). Bonden hedder Niels Christensen. Christen Nielsen, hans søn overtager gården.

1834 Rasmus Thomassen senere Thomsen.

1863 Overtager Karen Carlsdatter og Ole Sørensen Skjøtt Elev Vestergård.

1870 bygges nyt stuehus, på gårdens østlige gavl ses plade med navn og årstal.

Mellem 1870 og 1880 overtager sønnen Rasmus Thomas Olesen Elev Vestergård. Ole Sørensen Skytt bor til aftægt i "Stenhuset". Det bygges senere sammen med gårdens udbygninger, hvor det stadig ses mod øst.

1909 bygges nye udlænger på Vestergård, og Ane Marie og Jens Nielsen overtager gården.

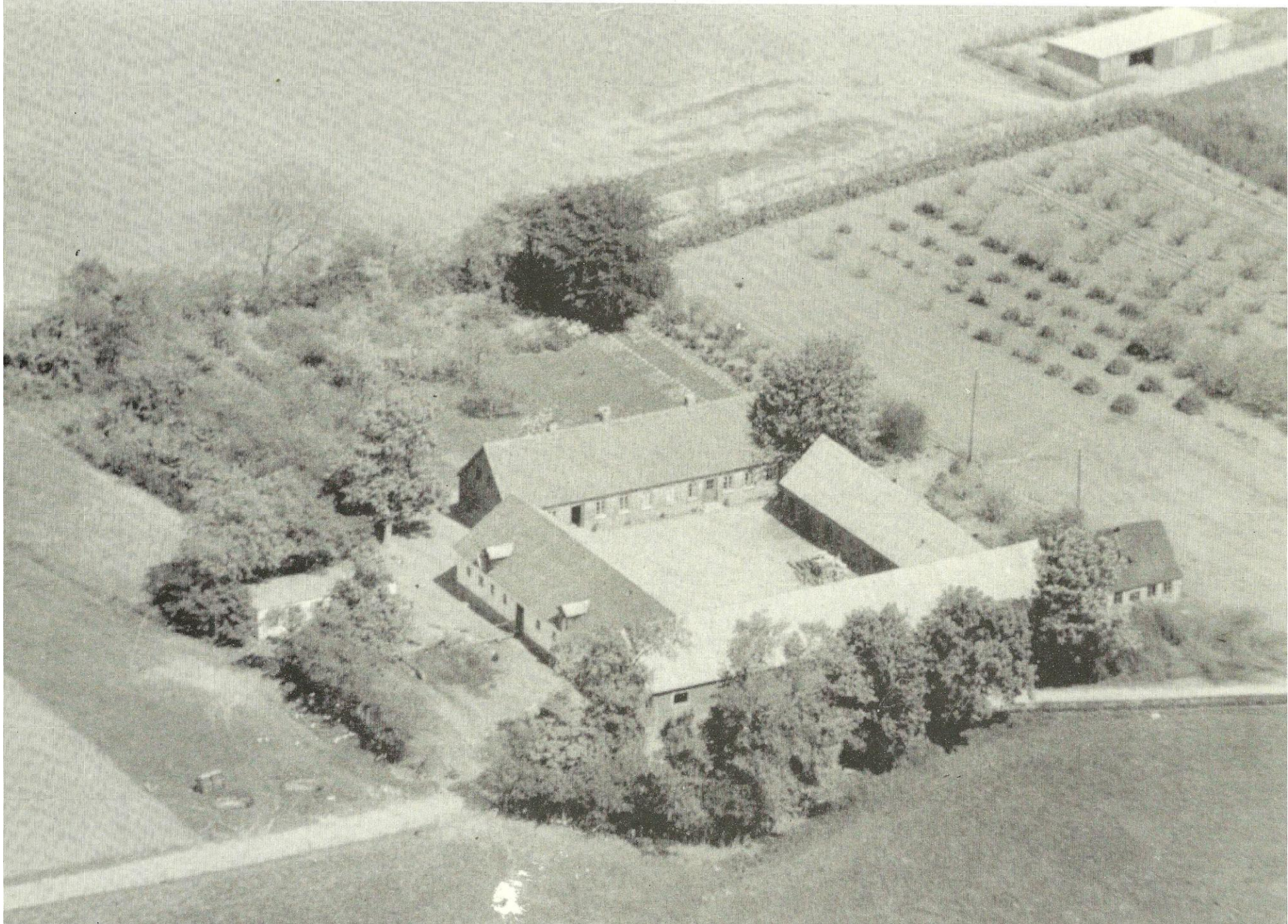
1932 Jens Nielsen dør og 1.-12. køber Ejler Hvidkjær Andersen gården.

1969 Sønnen Peder Hvidkjær overtager gården. Frugtplantagen tilhørte stadig Ejler Hvidkjær, i dag udstykket til de 5 parceller Kjeldsbjergvej 13-15.

1. august 1990 køber Peder Hvidkjær ejendommen Holmgård - og Elev Vestergård udlejes.

Ejendommen er en firlænget gård opført i rødsten og beton og var i 1948 tækket med pandeplader og teglsten. Stuehuset er bygget i 1870 og løbende restaureret. Løsdriftsaldene opført i 1908, disse er udvidet i 1970 og igen i 1976. Laden er fra 1909, maskinhuset er opført i 1976 den åbne staklade 1978.

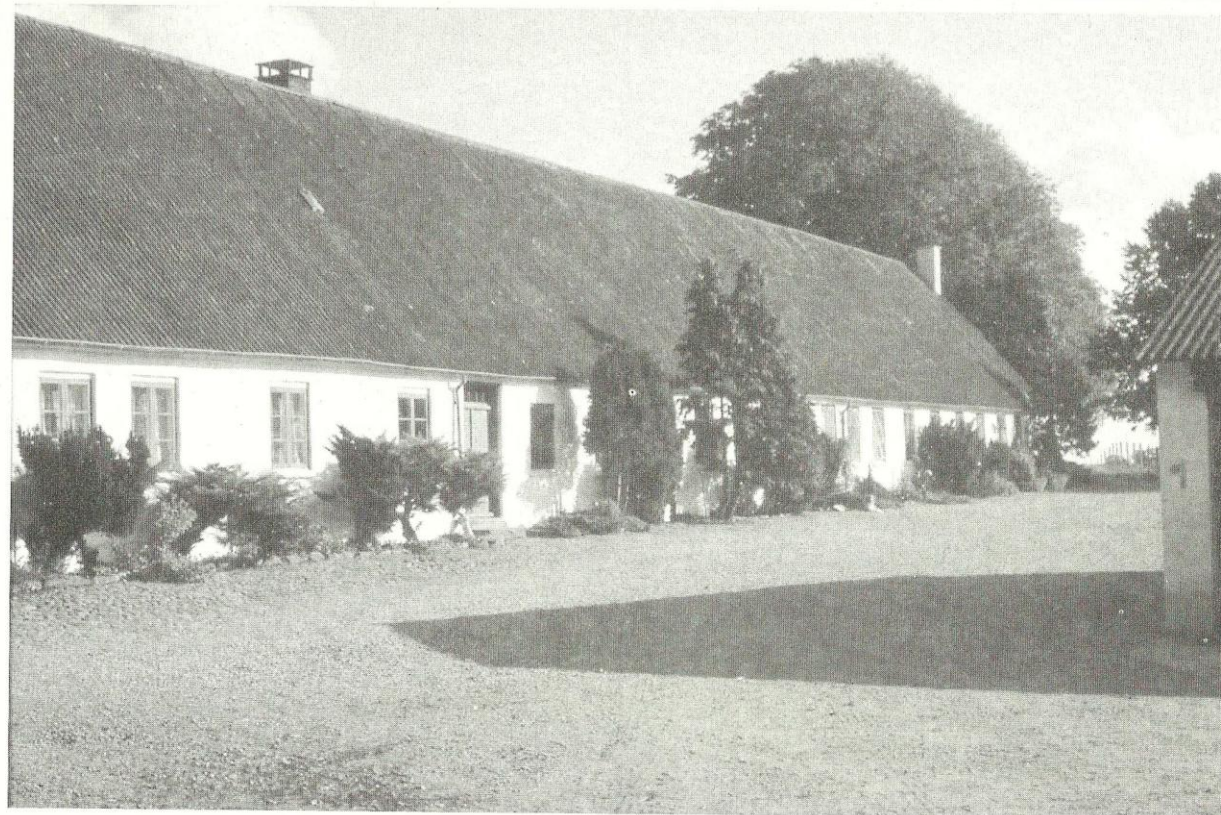
I 1948 var besætningen på 5 heste, 20 køer, 20 ungkreaturer samt 20 - 30 svin. 1. januar 1972 var der 53 køer, 31 ungtyre, 16 søer og 97 smågrise. Griseproduktionen ophører efter et par år, og 1. april 1987 ophører ejeren med mælkeproduktion. Indtil 1990 blev gården drevet med kvæg- og planteavl.



JULI

23 arbejdsdage excl. 4 lørdage

Ma	1	27
Ti	2	
On	3	
To	4	
Fr	5	
Lø	6	
Sø	7	
Ma	8	28
Ti	9	
On	10	
To	11	
Fr	12	
Lø	13	
Sø	14	
Ma	15	29
Ti	16	
On	17	
To	18	
Fr	19	
Lø	20	
Sø	21	
Ma	22	30
Ti	23	
On	24	
To	25	
Fr	26	
Lø	27	
Sø	28	
Ma	29	31
Ti	30	
On	31	



Kjærgården

Navnet Kjærgården er afledt af det oprindelige Kirkegaard, altså den gård, der ejede kirken ikke at forveksle med begravningspladsen. I 1811 omtales Kiergaard's Mark og i 1844 Kjærgaard.

I Trap 1858 står "Hovedgaarden Kjærgaard 21½ tønder hartkorn" "samt et Teglblænderi ved Kjærgaard". I 1854 produceres 250.000 mursten og i 1878 laves 900.000 Drænrør.

Kjærgård matrikel 1 a med flere Elsted By og sogn, der var fæstegård under Skaarupgård blev 1799 af Justitsråd Peder Nicolej Secher overdraget til sønnen Niels Jørgen Secher.

1818 - 1829 Havde Kaptajnlojtnant J.M. Føns ejendomsretten og ansvaret for kirke og skole. Herefter fulgte ejerne: Søren Nielsen (Prokurator), Chr. Storm og R. L. Riis.

1848 købte H. M. la Cour gården, han opførte stuehuset i 1860. 1875 Poul Kastrup købte kirken og gården.

1906 Laura Kastrup overtog gården ved P. Kastrup død.

1922 Datteren Frk. A.M. Kastrup drev gården videre.

1. juli 1927 afstod Kjærgården Elsted kirke, der blev selvejende.

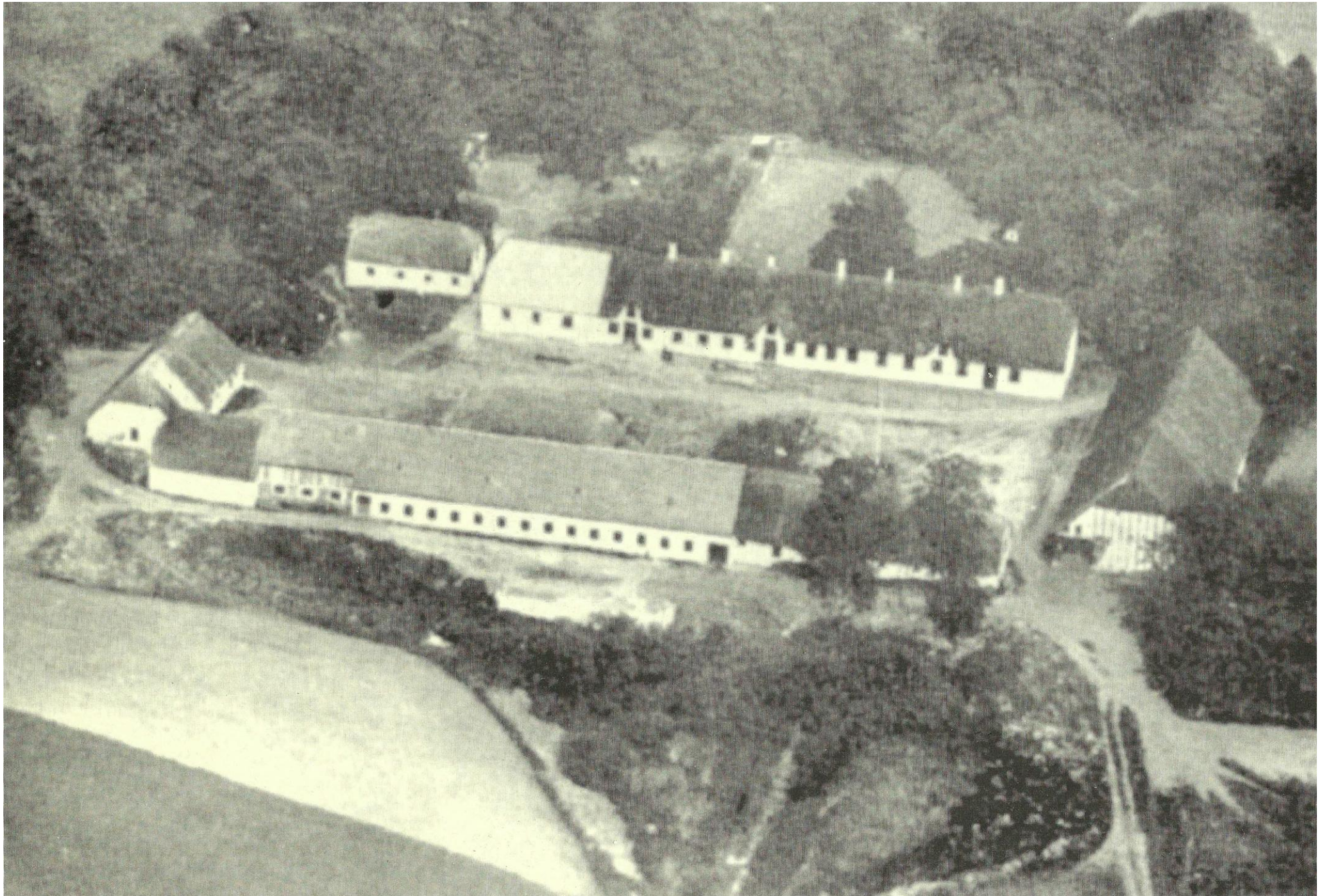
1929 Carl Christian Christensen købte gården, i 1937 skiftedes stuehusets stråtag med eternittag.

1968 Proprietær Evald Pigsborg overtog de 109 hektarer.

1992 Henrik Pigsborg overtog ved faderens død gården.

Kjærgaard havde i 1933 hvidpudsede, stråtækte bygninger.

Hovedbygningen, havde værelser til folkene i den nordlige ende. De 3 fritliggende avlslænger indeholdt kostald, opført i 1930, hestestald og bindingsværksklade. Gården havde eget vandværk. Nord for gården ved "Grædebjerg" er der gjort fund fra jernalderen. Nordøst for gården ved Grøttrup grave man under 2. verdenskrig tørv. I 1950 manglede Carlsberg Teglværk ler og man genoptog lergravningen ved Kærgården.



AUGUST

22 arbejdsdage excl. 4 lørdage

To	1	
Fr	2	
Lø	3	
Sø	4	
Ma	5	32
Ti	6	
On	7	
To	8	
Fr	9	
Lø	10	
Sø	11	
Ma	12	33
Ti	13	
On	14	
To	15	
Fr	16	
Lø	17	
Sø	18	
Ma	19	34
Ti	20	
On	21	
To	22	
Fr	23	
Lø	24	
Sø	25	
Ma	26	35
Ti	27	
On	28	Prins Nikolai
To	29	
Fr	30	
Lø	31	



Enghavegård, Munkhøj 16

Enghavegård matrikel 4 a m.fl. ligger i dag bag det Blå Center på Sønderskovvej.

Stuehuset er opført i bindingsværk i 1793, ko- og hestestalden er bygget i 1892 i gule sten og laden er fra 1920 opført i røde sten. I 1948 var bygningerne, der også omfattede svine-stald, vognport og maskinhus, tækket med strå. Der var 31 tdr. land mark og 1½ tdr. land eng til gården, der ligeledes i 1948 blev drevet i 8 markskift.

I 1850 købte Peter Jørgensen gården til sin søn Jørgen Pedersen og dennes hustru Benedikte

1905 overtog deres søn, Jens Jørgensen gården. Han var født i 1877 på Enghavegård.

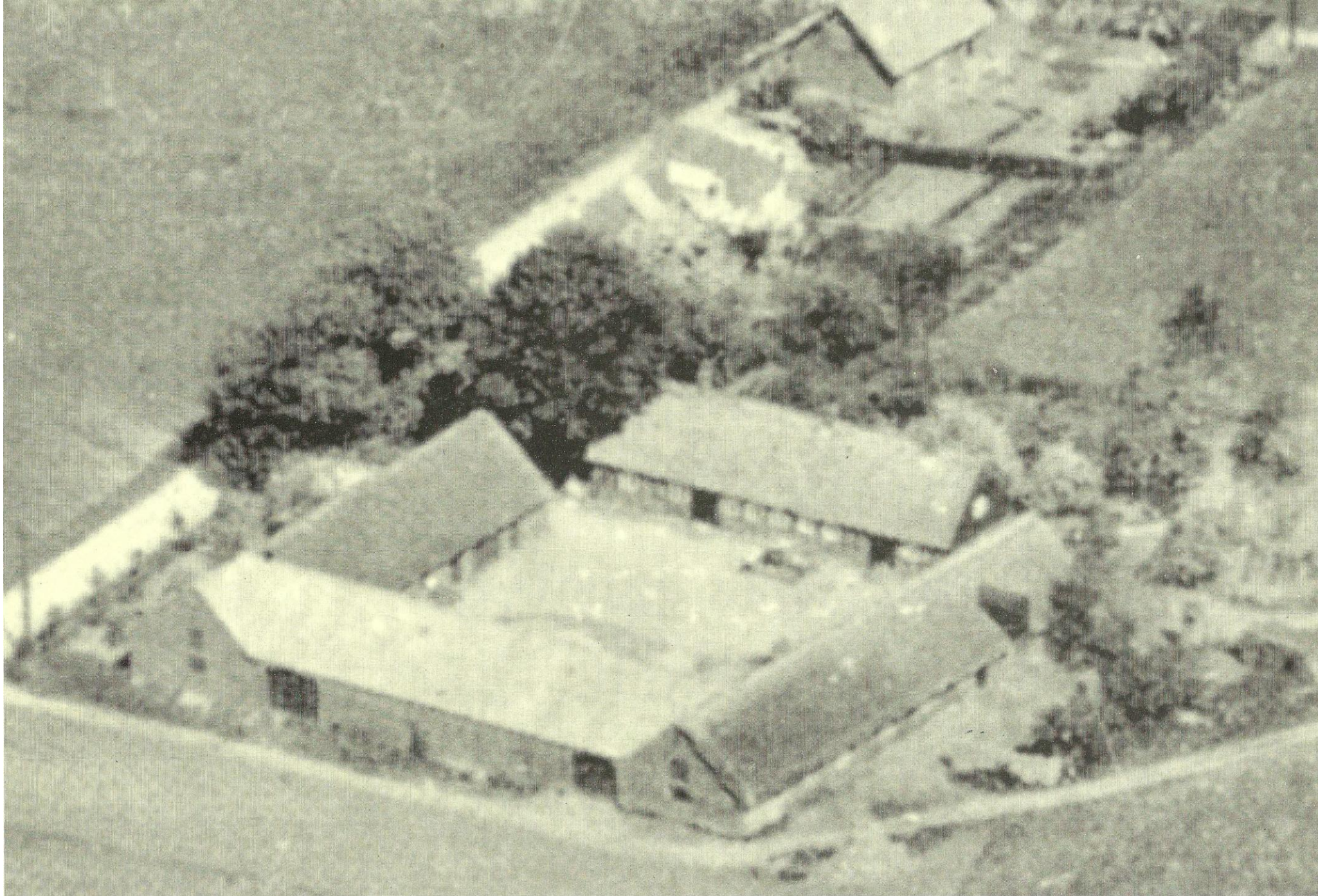
1947 Peter og Ulla Jørgensen overtager gården pr. 1. oktober. Da Jens Jørgensen overdrog gården til sønnen i 1947, flyttede

han til det gamle stuehus fra Lystruplund, Bygaden 25. Herfra hentede han bl.a. mælk fra Enghavegård, i en lille blå emaljeret mælkespand med låg. Da Jens Jørgensens kone Karen døde, flyttede han tilbage til Enghavegård og boede sammen med sønnen og svigerdatteren og deres to børn.

Gården havde frem til 1981 både køer, grise og høns, fra 1981 blev gården drevet udelukkende med planteavl. Helt frem til 1981 kunne man bl.a. købe æg ved stalddøren på Enghavegård. På et avisudklip fra 1935 kan man se køerne på marken, overfor stuehuset, i dag ligger det Blå Center, hvor køerne dengang stod.

1982 sælges jorden og udbygningerne fra til Århus kommune. Udbygningerne blev revet ned omkring år 1990.

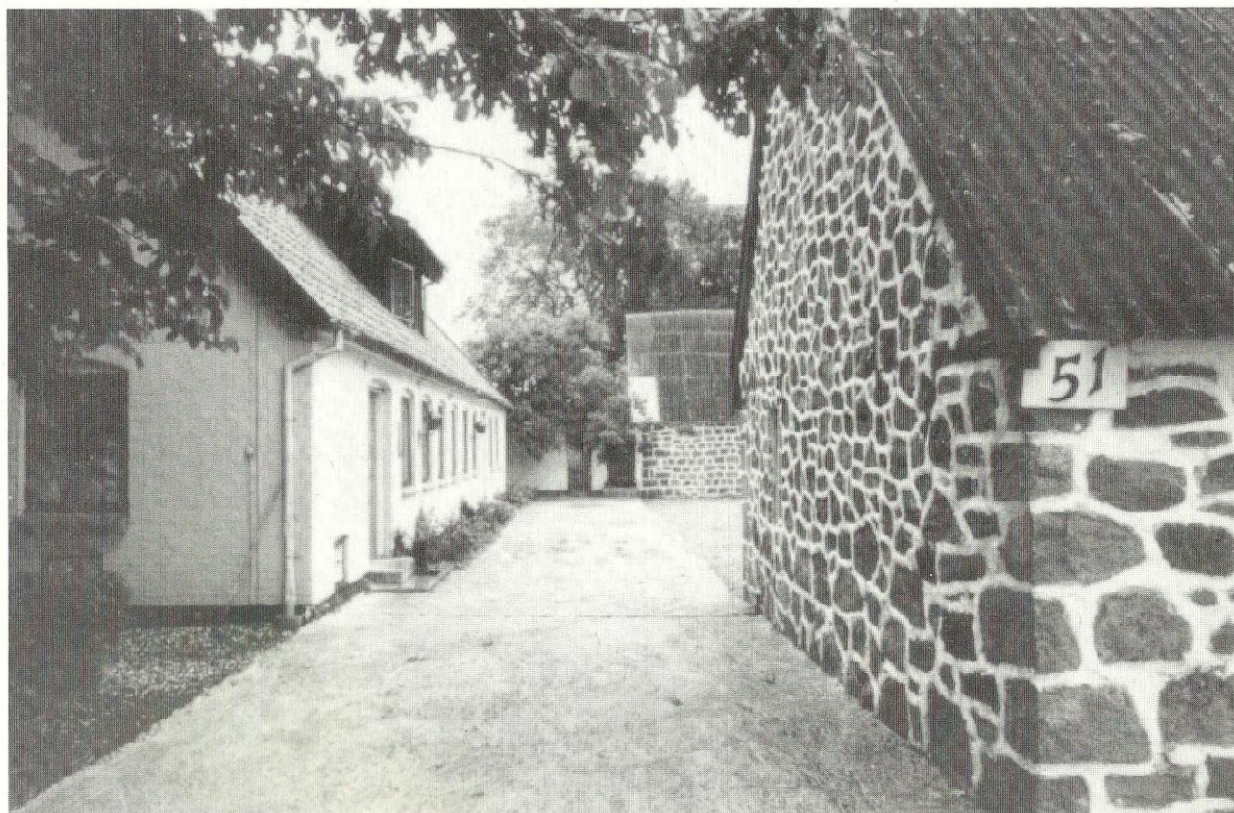
I dag ligger stuehuset på adressen: Munkhøj 16, matrikel 4r. Siden 1997 har Palle Hansen beboet huset.



SEPTEMBER

21 arbejdsdage excl. 5 lørdage

Sø	1	
Ma	2	36
Ti	3	
On	4	
To	5	
Fr	6	
Lø	7	
Sø	8	
Ma	9	37
Ti	10	
On	11	
To	12	
Fr	13	
Lø	14	
Sø	15	
Ma	16	38
Ti	17	
On	18	
To	19	
Fr	20	
Lø	21	
Sø	22	
Ma	23	Jævn døgn 39
Ti	24	
On	25	
To	26	
Fr	27	
Lø	28	
Sø	29	
Ma	30	40



Holmgård, Vennemindevej 51

Holmgård matrikel nummer 6a og 4d Elev by og sogn, blev efter brand udflyttet fra Elev by i 1870. Før den tid lå gården ved siden af Elev Vestergård ca. Kjeldsbjergvej nr. 13.

Gården er firelænget og var i 1948 på 45 tdr. land. Besætningen var 4 heste, 18-19 køer og 14 - 15 ungkreaturer samt nogle svin.

Fra den første folketælling i 1787 ses Christian Rasmussen som fæster på gården.

Rasmus Nielsen og Maren Laursdatter har gården efter Chr. Rasmussen.

1848 overtager Laurs Rasmussen gården. Laurs Rasmussen dør pludselig og gården blev købt af Niels Snog Nielsen gift med Mine

1876 Niels Snog overtager Holmgård, med andel i smedelod og -hus af 16. januar 1878.

Han er medstifter af Lisbjerg Andelsmejeri 8. juni 1887.

Da mejeriet fejrer sit 25 års jubilæum i 1912, er han den eneste tilstedeværende, der har været med fra starten.

1915 Niels Snog dør og Mine Snog fører gården videre

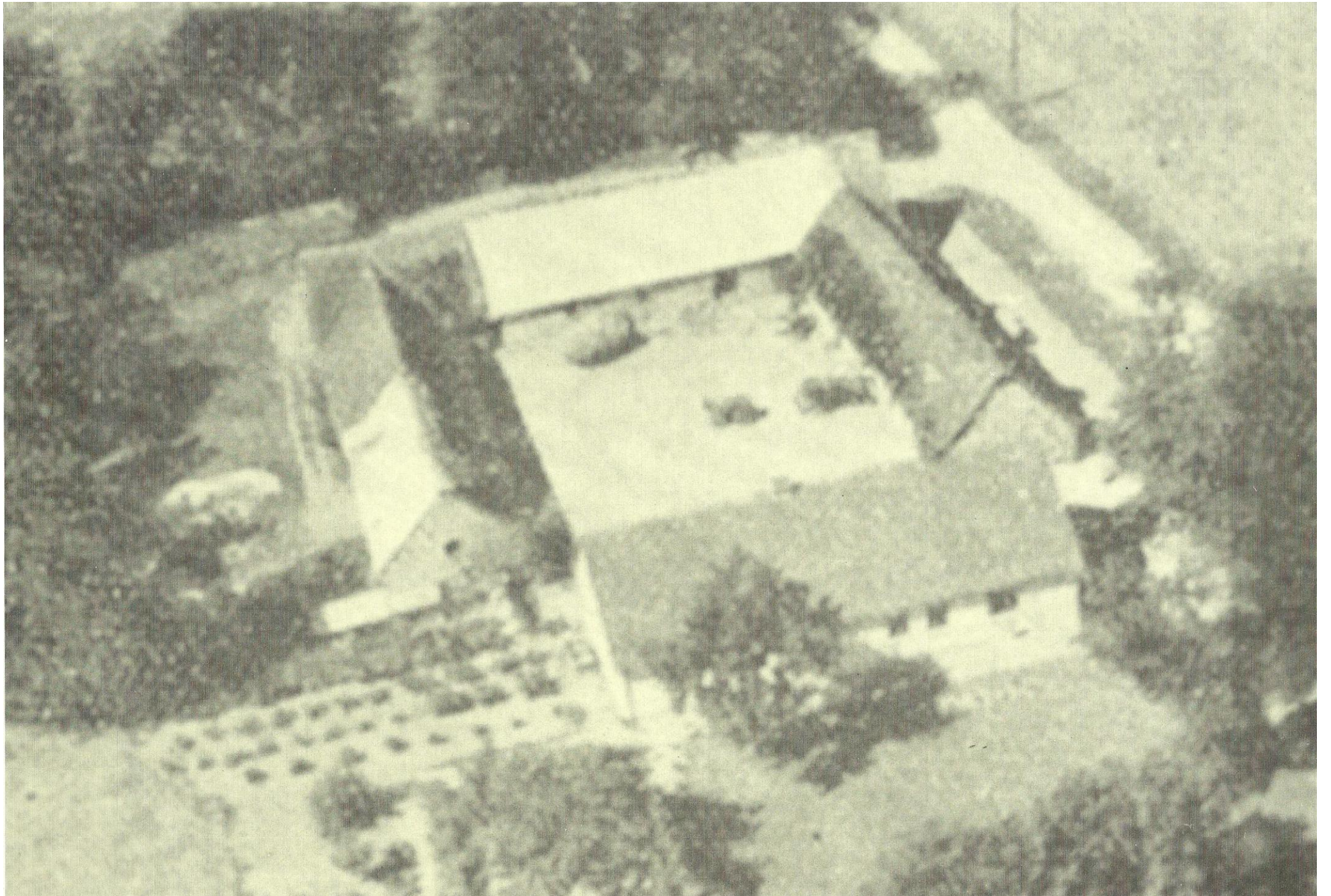
1933 Søskenne parret Alfred og Kirstine Snog overtager gården efter moderen.

1956 Thorvald Jensen køber Holmgård.

1990 Peder Hvidkjær overtager gården med 25 ha. og driver den med planteavl. Stuehuset er gennem restaureret ligesom kvægstald, svinestald samt laden er de oprindelige fra 1871 men fornyet løbende. Desuden er der maskinhal opført i 1975.

I en artikel fra Århus Amtstidende fra 12. juni 1958 fortæller Thorvald Jensen om gården, at den i 1956 var en gammel slægtsgård i god drift. Thorvald havde haft et spændende liv, der omfattede både ophold i tysk koncentrationslejr i 1940 og at være krojer i Lisbjerg.

Peder Hvidkjær, der i dag ejer gården, ejer tillige Elev Vestergård se juni måned.



OKTOBER

23 arbejdsdage excl. 4 lørdage

Ti	1	
On	2	
To	3	
Fr	4	
Lø	5	
Sø	6	
Ma	7	41
Ti	8	
On	9	
To	10	
Fr	11	
Lø	12	
Sø	13	
Ma	14	42
Ti	15	
On	16	
To	17	
Fr	18	
Lø	19	
Sø	20	
Ma	21	43
Ti	22	
On	23	
To	24	FN-dag
Fr	25	
Lø	26	
Sø	27	Sommertid ender
Ma	28	44
Ti	29	
On	30	
To	31	



Asmusgård, Asmusgårdsvej

Asmusgård, har matrikelnr 11 a med flere og i 1933 beskrives gården på følgende måde i "Større Danske Landbrug" Postforbindelse og nærmeste station Lystrup, afstand 2½ km og godt 11½ km til Århus. Samlet areal 102,3 ha, heraf 100 ager og 2,3 ha have og gårdsplads samt skov om gården. Asmusgården er firelænget med fritliggende stakladede tækket med asbest, maskinhus og svinehus. Stuehuset var i 1948 tækket med skifer. De oprindelige bygninger kostalden og laden var opført i kampesten med rødt tegltag, mens hestestalden er af bindingsværk og stråtekt.

Gården havde i 1948 eget vandværk
Asmusgården nævnes første gang i Trap 2. 1879. Her står Asmusgård 16½ tdr. htk, 147 tdr. land ager og 1 tdr. land eng. Af ejere kan nævnes:

1850 Asmusgården ejedes af proprietær Hans Hollesen

1866 købt af Forvalter N. Poulsen, Roelsøgaard

1881 V. Holst (senere amtsrådsmedlem)

1905 Chr. Anton Nielsen

1914 Niels Nielsen (Elsted og Søndergård)

1915 Proprietær Hans P. N. Overgaard.

1953 Datteren fru Else Hjortholm Olsen overtager gården.

1988 nævnes Kirsten Hjortholm og Gunnar Steen Jakobsen som ejere.

I 1933 var besætningen på 45 malkekøer, 2 tyre og 40 stk. ungkreaturer. Dertil holdes 11 arbejdsheste. Der er en svinbesætning på 12 tillægssøer, og der leveres 300 slagtesvin om året. Derudover er der ca. 200 høns. Jorden blev dyrket i 8 marks drift, deraf 1½ skifte med roer og ½ med ærter.

I en avisartikel fra 3. juli 1988 fortæller Gunnar Steen Jakobsen om initiativer til genskabelse af moser, søer og vandløb, samt beplantning med læhegn og etablering af cykelruter.

I dag er gården omlagt til økologisk drift.

NOVEMBER

21 arbejdsdage excl. 4 lørdage

Fr	1	
Lø	2	
Sø	3	
Ma	4	45
Ti	5	
On	6	
To	7	
Fr	8	
Lø	9	
Sø	10	
Ma	11	Morten Bispe 46
Ti	12	
On	13	
To	14	
Fr	15	
Lø	16	
Sø	17	
Ma	18	47
Ti	19	
On	20	
To	21	
Fr	22	
Lø	23	
Sø	24	
Ma	25	48
Ti	26	
On	27	
To	28	
Fr	29	
Lø	30	



Lægård, Skæringvej 110

Matrikel nr. 14, Lystrup – før var det matrikel nr. 3 Lystrup by, Egå sogn.

Lægården har været fæstegård under Skårupgård. I 1801 boede fæster Søren Pedersen Bak og Marie Anne Rasmussen på gården.

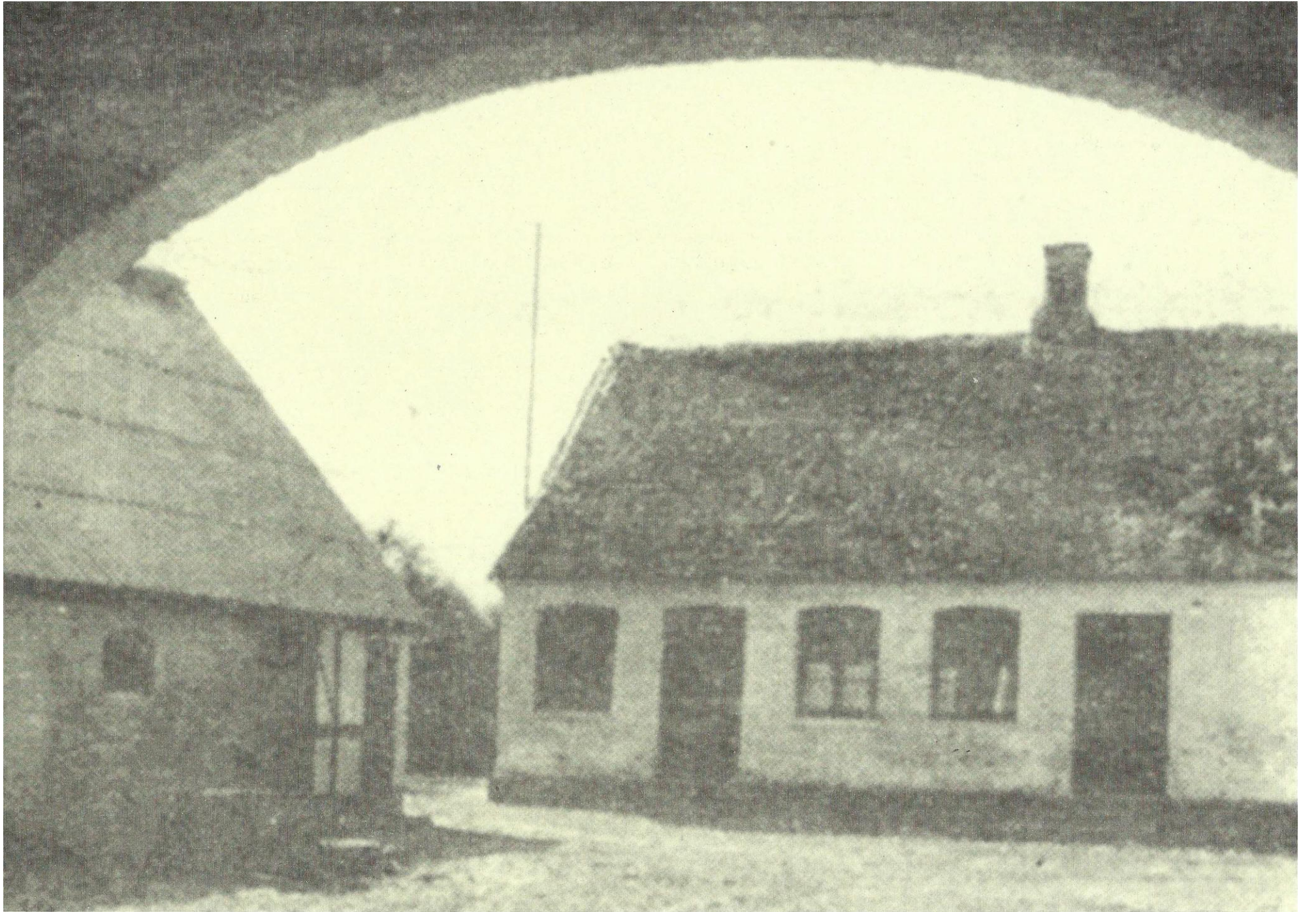
Deres søn Peder Sørensen overtager gården. Hans datter Karen Marie Pedersdatter født 1833, overtager sammen med sin mand Peder Nielsen gården, det sker formentlig omkring år 1860.

Deres datter Maren Nielsen gift med Martin Hjortshøj overtager gården i 1885. Deres søn Aage Hjortshøj blev i 1935 gift med Marie Johannesen og de overtog gården samme år.

I en artikel 1. maj i Aarhus Amtstidende fortæller Aage Hjortshøj, at den gamle slægtsgård ved en fejltagelse blev

brændt af tyskerne i 1864. Derfor mangler der vidnesbyrd om den oprindelige gård. Dog står der i haven et gammelt pæretræ, som stammer fra godset Skaarupgård. Pæretræet var sammen med tre æbletræer en gave fra godset i anledning af, at Lægården overgik fra fæstegård til selvejergård. Aage Hjortshøj fortæller også at gården netop står for at udskifte stråtaget til asbestplader.

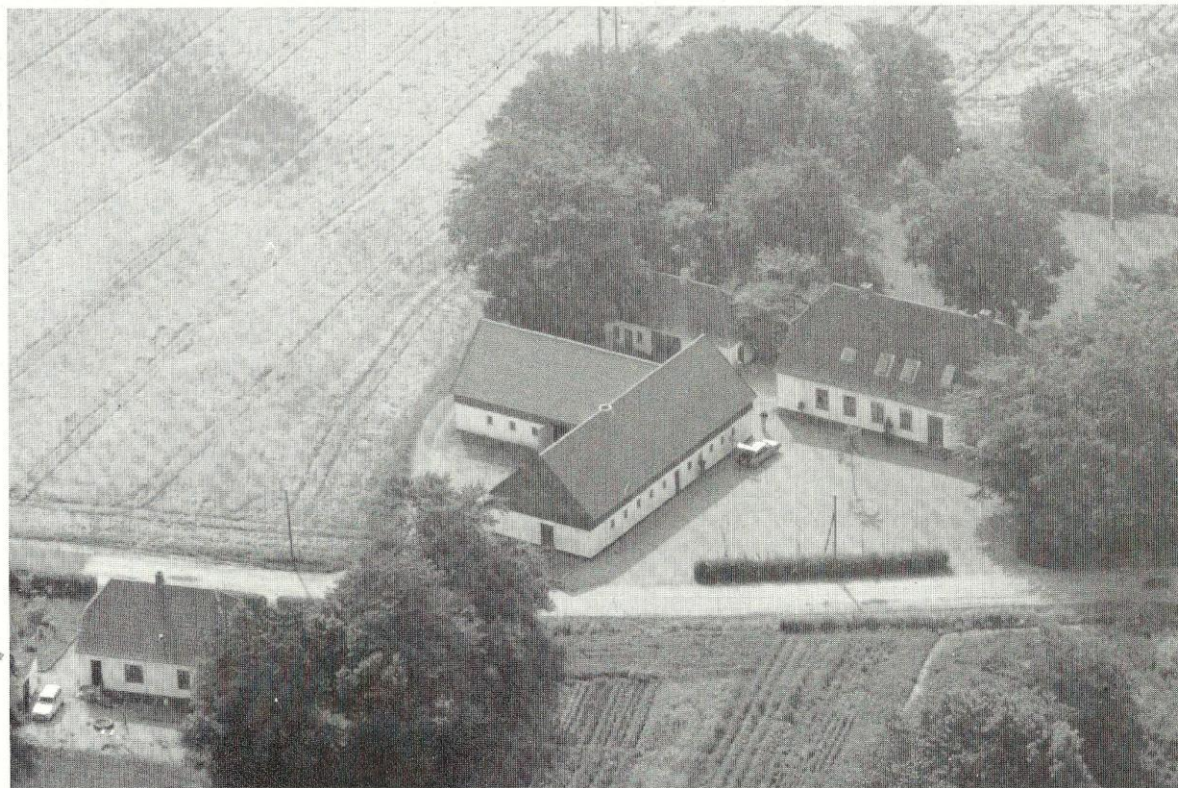
Til Lægården hørte et stykke af Lystrup Enge. På Peder Nielsen tid ca. 1860, skar man tørv i Lystrup Enge. Det var det man kaldte "hundekød", og det fortælles, at når man slog dem op i mosen, så sagde man at de fløj hjem – så brændværdien har sikkert været tvivlsom. Aage Hjortshøj kan også fortælle at Martin Hjortshøj var den første der avlede roer, han slutter med at sige "og pæretræet i vor have er vel nok det der har set mest af alt det der er foregået på Lægården." Aage og Marie Hjortshøj har tre sønner: Bent fra 1939, Erik fra 1937 og Lauge fra 1943. Jorden er senere udstykket.



DECEMBER

20 arbejdsdage excl. 5 lørdage

Sø	1	
Ma	2	49
Ti	3	
On	4	
To	5	
Fr	6	
Lø	7	
Sø	8	
Ma	9	50
Ti	10	
On	11	
To	12	
Fr	13	
Lø	14	
Sø	15	
Ma	16	51
Ti	17	
On	18	
To	19	
Fr	20	
Lø	21	
Sø	22	
Ma	23	52
Ti	24	Juleaften
On	25	Juledag
To	26	2. Juledag
Fr	27	
Lø	28	
Sø	29	
Ma	30	1
Ti	31	



Præstegården, Ørnstrupvej 102

Før reformationen var Elsted sognanneks til Hornslet. Fra 1574 til 1874 var sognet anneks til Skjødstrup sogn, efter 1874 blev Elsted selvstændigt sogn, med Elev som anneks sogn. Præstegården mellem Elev og Elsted på matrikelnr 5 b og 6 e, er grundlagt i 1860. Præsteboligen er opført i 1917 og løbende blevet moderniseret. Følgende præster har boet her:
1874 Christian Theodor Christensen
1878 Stephan Tetens Tram
1884 Jens Sørensen Voldum
1889 Niels Peter Christiansen
1898 Thorvald Valdemar Povlsen, kirkeminister 1916-1920
1906 Benjamin Blicher
1918 H. M. Husum
1927 Erik Peter Petersen Stær
1937 Knud Schiellerup
1978 Annelise Nordholt, i dag Søndengaard.
Til gården hører avlsbygninger opført i 1917 og en forpagterbolig (Ørnstrupvej 101), bygget efter brand i 1924. Der var

20 tdr. land mark til gården. I 1948 blev der holdt en besætning på 2 heste, 8 køer og 8 ungdreuer samt 5-6 svin.

Forpagtere:

1920'erne H. P. Pedersen

1930'erne Bernhard Christensen

1941 Jens Therkildsen.

1956 Jens Sørensen (målerflæser)

1964 Frode og Betty Thygesen, ved hans død i 1982, beholder familien forpagtningen af jorden kontraktet ud. Betty fraflytter forpagterboligen.

1982 - 1984 Jørgen Havelund og Maria Fischer lejer forpagterboligen.

1984 Jens Christian Buskov og Marianne flytter ind i huset Ørnstrupvej nr. 101, fra 1. marts 1985 forpagter Jens Christian Buskov tillige jorden.

1. april 1998 Thorkild Nissen overtager forpagtningen.

Præstegårdshaven har i årenes løb været rammen om mange møder, der har blandt andet været tradition for Grundlovsmoder med foredrag og lagkage.

