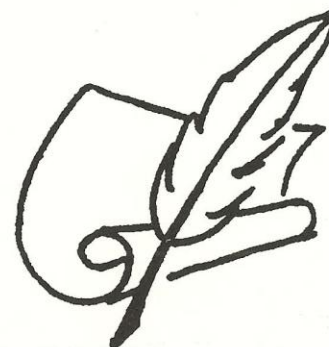


Kalender 1999

Lystrup-Elsted-Elev

Lokalhistoriske Samling



Hvad er Lystrup-Elsted-Elev Lokalhistoriske Samling?

Lystrup - Elsted - Elev Lokalhistoriske Samling kunne fejre 25 års jubilæum den 1. marts 1997.

Oprettelsen af arkivet skete ved dannelsen af et arbejdsudvalg den **29. februar 1972**. Udvalget bestod af Victor Hoffmann, Jens Brandt Lassen, Anders Kondrup og Erik Mouritzen. Indkaldt til mødet var endvidere kommunebibliotekaren Arne Hansen. Senere blev Margrethe Krarup inddraget i arbejdet.

Den første arkivleder var Arne Hansen. Det var praktisk da han var leder af kommunebiblioteket, som dengang var placeret på Elsted Skole - det nuværende beboerhus. Arne Hansen skrev en lang række artikler i sognebladet for Elsted og Elev, hvor han fortalte om gamle dage i Elsted.

Victor Hoffmann var meddeler til Århus Stiftstidende og hans udklipsbøger vidner om stor aktivitet i arkivet lige fra starten.

1. juli 1982 blev Carsten Strange udnævnt til leder af Lokalhistorisk Samling for Lystrup - Elsted og Elev. Det betød dog ikke at Arne Hansen, der trak sig efter 10 års arbejde i arkivet, forlod det lokalhistoriske arbejde, han fortsatte i arbejdsgruppen.

1. april 1987 overtog cand. mag. Bo Esbjørn Larsen ledelsen af arkivet efter Carsten Strange. Lokalarkiverne i Århus Amts kørte i den periode, Bo var ansat, en kampagne, der hed: »Foreninger i Århus Amt« og han indsamlede meget spændende og værdifuldt materiale fra mange foreninger i lokalområdet, f.eks. protokoller og billeder. Bo Esbjørn Larsen forlod stillingen d. 18. juni 1990, da han flyttede til Herning.

1. september 1990 overtog Preben Dollerup stillingen som leder af arkivet. Preben Dollerup sluttede sit arbejde i Lystrup-Elsted-Elev Lokalhistoriske Samling pr. 31. december 1996.

Preben Dollerup lagde et stort arbejde i at formidle arkivets materialer til beboerne med et stort antal udstillinger på biblioteket ligesom han sammen med arbejdsgruppen arrangerede en lokalhistorisk vandring i Bygaden med Dorte Ladefoged og åbent hus i arkivet. Restaureringen af Bueriis Biblen var en af de markante ting, der skete i Preben Dollerups tid.

1. februar 1997 blev Marianne Vasard Nielsen leder af arkivet.

Kalender

1

9

9

9

Kalender 1999.

Ideen til en lokalhistorisk kalender opstod i den tid hvor Preben Dollerup var arkivleder. Desværre lod ideen sig ikke gennemføre dengang. Imidlertid har undertegnede sammen med tre trofaste hjælpere fået samlet trådene, så vi nu kan udgive den første kalender for Lystrup-Elsted-Elev Lokalhistoriske Samling.

Kalenderudvalget består af:

Marianne Vasard Nielsen (Arkivleder)
Elstedvænge 27, 8520 Lystrup

Aage Bruun Jespersen (Kunstner)
Elstedvej 167, 8520 Lystrup

Erik Mouritzen
Askilddrupvej 75, 8900 Randers

Børge Juul Jensen
Lillegade 10, 8500 Grenaa

Tegningerne er udført af Aage Bruun Jespersen og udvalgt blandt en samling af skitser og tegninger fra tidsrummet 1960 til 1998.

Teksterne er skrevet af Erik Mouritzen, på grundlag dels af hans arbejde på lokalhistorisk arkiv dels baseret på erindringer fra Erik Mouritzens tid som skoleinspektør på Elsted skole og sognerådsmedlem i Elsted kommune.

Børge Juul Jensen, fhv. faktor og med bopæl i Lystrup indtil 1990, har lavet layout og forestået selve produktionen.

Arkivet vil gerne takke følgende, der har tegnet støtte-abonnement på kalenderen, og dermed gjort udgivelsen mulig:

Djurslands Bank Den Danske Bank Unibank
Fa. Henning V. Jensen Super Brugsen i Lystrup Terma Elektronik A/S
Lystrup Farver DD Plast

Motiv fra Elsted:

Forrest vognmand Skødts garage, bag plankeværket Timmermands husmandssted og udsigt mod Asmusgård.

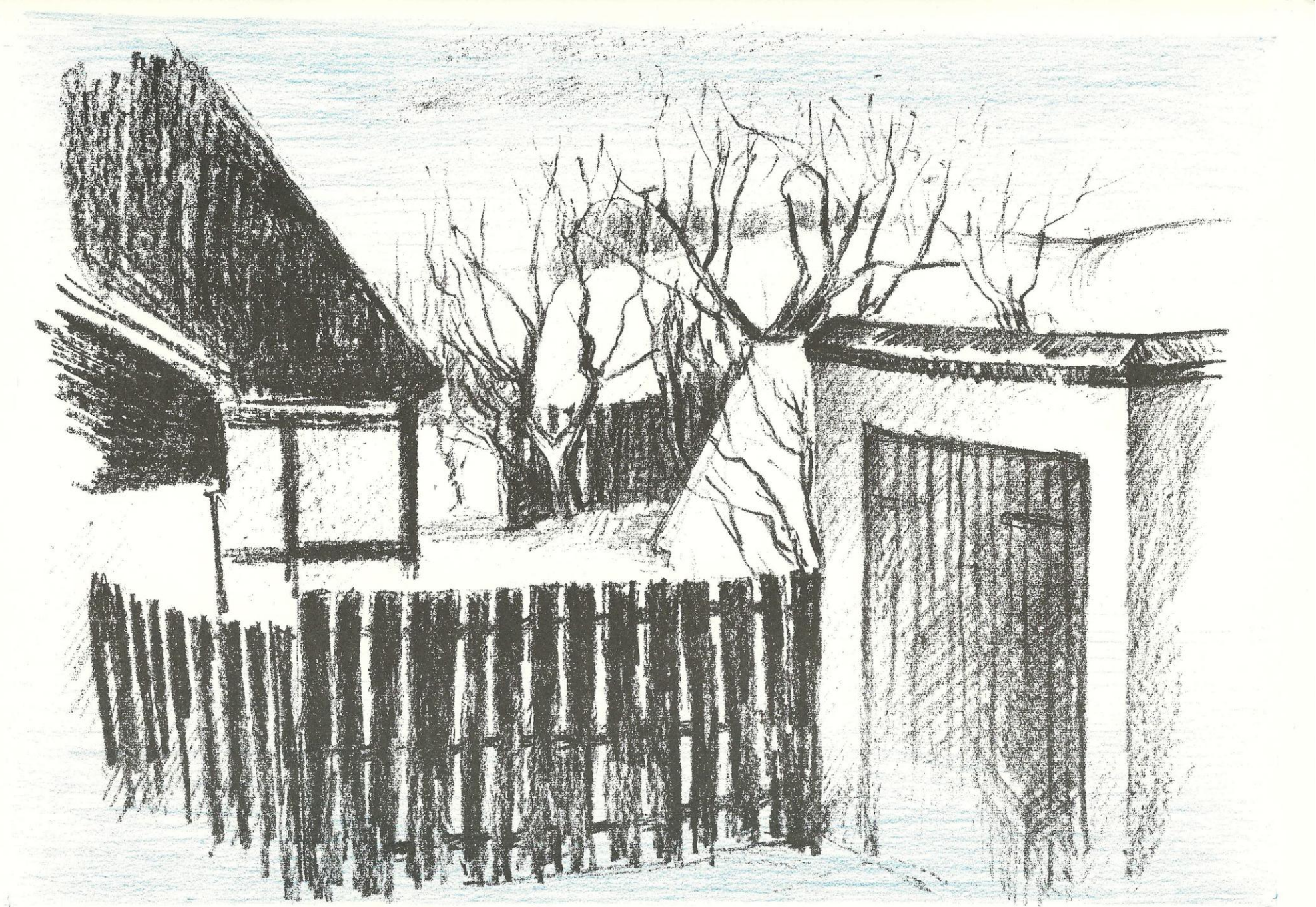
Da købmand Hebsgaard i 1992 lukkede sin butik i Elsted, sluttede et århundrede år gammelt kapitel om butikshandel i den gamle kirkeby.

Fra sidste halvdel af 1800-tallet til 1918 var der en høkerbutik på kirkepladsen i den østlige del af den endnu eksisterende, men ombyggede husrække. I en gammel retsprotokol findes der dokumentation for høkerens eksistens. Historien er grum og lyder således:

En århusiansk handelsmand var fundet myrdet nær Frederikshøj kro. En svensker kom straks under mistanke og blev jaget af politiet. En dag kommer en pige boende i Elsted ind til høkeren for at købe brændevin og en stor portion sild til sin svenske far. Høkeren undrer sig over, at den fattige familie flotter sig med »festindkøb« og får af pigen den forklaring, at faderen har fået besøg af en landsmand. Høkeren, der har hørt om mordet ved Frederikshøj, får fat i sognefogeden, der straks kommer og anholder den svenske gæst, som bringes i politiets varetægt. Svenskeren tilstår og bliver dømt. Han bliver dog ikke sat i fængsel, men anbragt på sindsygehospitalet i Risskov. Senere udvises han til Sverige, hvorfra han forsvandt til USA.

Udover høkerbutikken og fra 1918 - 1992 købmandsbutik har der i Elsted været et brødudsalg og en iskiosk. Af virksomheder, der har været drevet efter krigen, men er ophørt, kan nævnes Einar Skødts Vognmandsforretning, Aage Mikkelsens Tømmerværksted, Valentin Sørensens Elektromekaniske værksted og Dagø's systue, der indrettede sig i det elektromekaniske værksted, da Valentin flyttede til Egå. I dag findes der fire virksomheder i byen. Den ældste er smede- og VVS-firmaet Henning V. Jensen, dernæst kommer Erik Laursens malerforretning og Elsted dyrehospital og endelig firmaet JSA sikring, der overtog Dagø's lokaler, da systuen ophørte.

Januar		
F	1	Nytår
L	2	
S	3	Hellig 3 konger
M	4	
T	5	
O	6	
T	7	
F	8	
L	9	
S	10	
M	11	
T	12	
O	13	
T	14	
F	15	
L	16	
S	17	
M	18	
T	19	
O	20	
T	21	
F	22	
L	23	
S	24	
M	25	
T	26	
O	27	
T	28	
F	29	
L	30	
S	31	



»Polakhuset« beliggende på hjørnet af Hovmuren og Pannerupvej

Før århundredeskiftet kom der mange polakker til Danmark - hovedparten af dem for at arbejde ved skov- og landbrug. Også Skårupgård fik nogle af den tids fremmedarbejdere til mark- og staldarbejde. Godsejeren har næppe tænkt i integrationsbaner, da han skulle skaffe husly til de sprogligt og kulturelt afvigende tilflyttere, han lod nemlig opføre et landarbejderhus beliggende meget ensomt i forhold til den øvrige bebyggelse. I huset, der ret hurtigt fik tilnavnet »Polakhuset«, boede der flere familier. Præcist hvor længe huset har været bolig for polakker vides ikke med sikkerhed, men det eksisterede dog frem til 1960'erne, da det blev revet ned.

Skårupgård er egnens største og ældste gård. Den var frem til 1522 under kronen, da Severin Poulsen fik livsbrev på den.

I 1678 købte landkommissær Jesper N. Hutfeld Skårupgård, der dengang lå sydligt i skoven. Hutfeld lod gården nedrive og byggede en ny på det nuværende sted.

Gårdens størrelse har givet den betegnelsen gods og flere af godsets ejere har efter kongelig bevilling kunnet smykke sig med titler som kommerceråd eller justitsråd.

Godsejer Ole Olesen (initiativtager til starten af Elsted skole i 1741) fik med følgende smukke og bevægende ord, nedskrevet i kancelliets gratialprotokol, bevilget titlen kommerceråd.

»Om Karakter af Kommerceraad eller Assessor supplicerer allerunderdanigst Olle Olesen af Aarhus, som har tilkøbt sig en adelig Sædegaard paa 400 Tdr. Hartkorn, Skaarupgaard kaldet, hvor han i sin Alderdom vilde høste Frugten af den hannem tilskikkede Guds Velsignelse«.

Ud over sin titel fik Ole Olesen også et familiegravsted i Århus Domkirke, men det eksisterer dog ikke mere.

Februar		
M	1	5
T	2	
O	3	
T	4	
F	5	
L	6	
S	7	
M	8	6
T	9	
O	10	
T	11	
F	12	
L	13	
S	14	Fastelavn
M	15	7
T	16	
O	17	
T	18	
F	19	
L	20	
S	21	
M	22	8
T	23	
O	24	
T	25	
F	26	
L	27	
S	28	



Alfred Brendel

»Smørhullet« beliggende på sydsiden af Elstedvej ved Ellebækken

Denne fordybning, hvori Ellebækken fører sit ofte sparsomme vand, kendes også i vore dage under navnet Smørhullet. Præcist hvor gammelt dette folkelige stednavn er, ved vi ikke, men der er dokumentation for, at det var velkendt i 1829. På dette tidspunkt lå Elsted skole ca. 100 meter øst for den nuværende præstegård. Til dette ensomt beliggende sted var Elsted skole i 1816 flyttet til fra sin lune plads neden for Elsted kirke. Flytningen var alene sket for at opfylde 1814-lovens krav om, at ingen børn måtte have længere vej mellem skole og hjem end 1/4 mil (knap 2 km). De fleste børn kom fra Elsted by (13 gårde), en mindre del fra Elev by (4 gårde) og færrest fra Lystrup by (3 gårde). Alle skolebørnene måtte året igennem uanset vejr og vind vandre fra skoledistriktets tre byer og ud i det åbne landskab for at nå frem til den afsides beliggende skole.

Længst til skolen havde Lystrupbørnene - ikke mindst hvis de skulle følge den normale færdselsvej op til Elsted by og derfra ad Elevvejen ud til skolen. Lette- re var det at krydse ind over markerne eller følge skel og hegn. Denne færdsel kunne foregå uden større problemer forår og sommer, men hen på efteråret og i særlig grad om vinteren var smutvejen ofte ufremkommelig. Derfor hen- vendte Lystrupforældrene sig i 1827 til Elsted skolekommission med anmod- ning om, at der måtte blive anlagt en regulær skolesti, så børnenes skolevej fik et kortere og mere bekvemmeligt forløb. Skolekommissionen satte sagsbe- handlingen igang. Der skulle føres forhandlinger med myndigheder og de berørte bønder. Der har sikkert været mange vanskeligheder, inden man blev enige om linjeføringen af skolestien. To år efter at Lystrupforældrene havde sendt deres henvendelse til skolekommissionen afholdt denne et møde d. 5. juni 1829. Man vedtog at anlægge stien i to alens bredde i markskel. Stiens for- løb beskrives indgående i protokollen med angivelse af de berørte gård- mænds navne. Nogle lokaliteter nævnes også. Om stiens start fra skolen står der skrevet: »Skolestien fra Elsted skole til Lystrup blev udsat saaledes: Østen fra Skolehøjen mod Skjellet ved den gamle Skolelod til det saakaldte Smørhul«. Dette Smørhul er helt identisk med den lokalitet som tegningen viser og som endnu af mange beboere omtales som Smørhullet, og som det formentligt er blevet omtalt mange år før skolekommissionen d. 5. juni 1829 drøftede skolesti- ens forløb.

Marts		
M	1	9
T	2	
O	3	
T	4	
F	5	
L	6	
S	7	
M	8	10
T	9	
O	10	
T	11	
F	12	
L	13	
S	14	
M	15	11
T	16	
O	17	
T	18	
F	19	
L	20	
S	21	
M	22	12
T	23	
O	24	
T	25	
F	26	
L	27	
S	28	Palmesøndag - Sommertid begynder
M	29	13
T	30	
O	31	



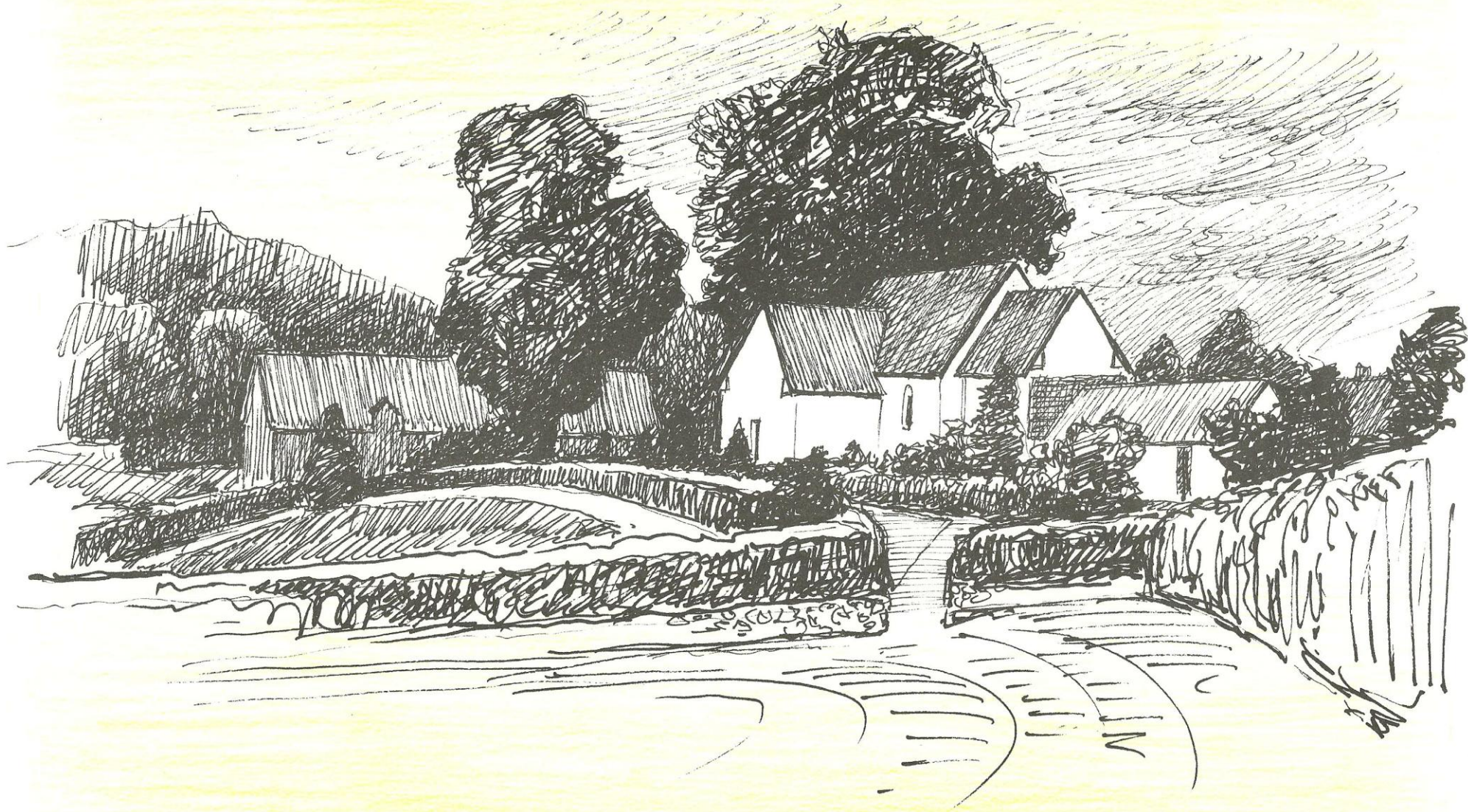
Elev kirke

Elev kirke er som Elsted kirke bygget på 1100-tallet. Kirken hørte under kronen indtil 1710, da den ved auktion blev overladt til Oluf Krabbe, Skårupgård. I 1847 kom kirken i familien Nyholms eje - en begivenhed, der har sat sig synlige spor på kirkens korgavl. I 1925 overgik kirken til selveje.

Elev sogn var fra 1542 til 1874 anneks til Hjortshøj. I perioden 1874 til 1989 fungerede Elev og Elsted som et to sogns pastorat. I 1989 blev Lystrup Kirke indviet, og der var tre sogn i pastoratet. I dag er Elev og Lystrup i pasotral samarbejde, mens Elsted er et selvstændigt sogn.

Mange kirker har i krigstid været udsat for ødelæggelse og tyveri af forskelligt inventar. Det gælder også for Elev kirke. I 1640'erne drog den svenske general Torstenson med sin hær op gennem Jylland. Som det var sædvane plyndrede og røvede tropperne, hvor de drog frem. Elev havde også besøg af soldaterne. Hvor meget de stjal fra gårdene ved vi ikke, men at bønderne led tab er der næppe tvivl om, da de i en periode efter krigen blev fritaget for at betale tiende »for den ufredelige tilstands skyld«. Kirken havde også haft besøg af krigerne. Da de igen var forsvundet, opdagede præsten, at kirkens kalk og disk samt et messehagel var blevet svenskernes bytte. En omfattende ildebrand i byen år 1700 var ikke en følge af krigshandlinger, men den medførte, at bønderne i 1701/02 fik bevilget afkortning i tiendeydelserne.

April		
T	1	Skærtorsdag
F	2	Langfredag
L	3	
S	4	Påskedag
M	5	2. påskedag 14
T	6	
O	7	
T	8	
F	9	
L	10	
S	11	
M	12	15
T	13	
O	14	
T	15	
F	16	
L	17	
S	18	
M	19	16
T	20	
O	21	
T	22	
F	23	
L	24	
S	25	
M	26	17
T	27	
O	28	
T	29	
F	30	St. Bededag



Husmandssted ved Hovmuren set fra Skårupgård skov

Vejen fra Elev til Todbjerg havde førhen et andet forløb end det nu kendte. Fra Elev til tegningens husmandssted er forløbet næsten uændret, men derfra fortsatte vejen ind i Skårupgård skov og forbi den vestlige del af gården derfra tværs over den nuværende Skårupgårdvej og videre mod nord over markerne ned til Todbjerg.

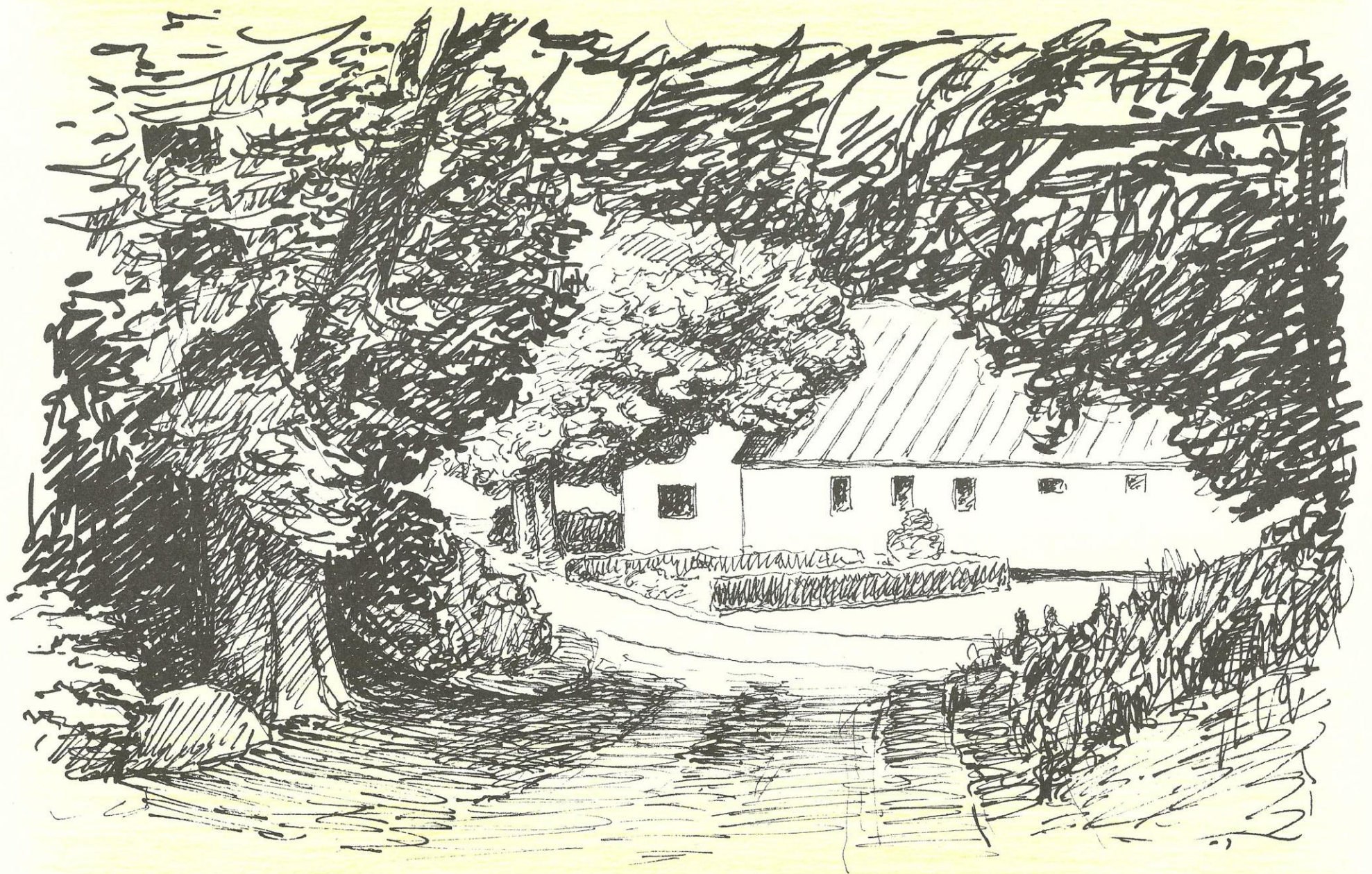
I begyndelsen af dette århundrede blev vejstykket fra Skårupgård til Todbjerg flyttet mod vest til det nuværende forløb gennem Todbjerg mose. Det gamle vejstykke blev derefter brugt som markvej til hen i 1960erne, da det blev pløjet op.

Lokalarkivets medarbejdere har siden arkivets oprettelse i 1970 bl.a. interviewet beboere, der har kunnet berette om lokale begivenheder eller fund.

En ældre kvinde bosat nær Panderup mose fortalte således først i 1970erne om en oplevelse hun havde en tidlig morgen lige før den tyske kapitulation i maj 1945. I forkortet gengivelse sagde kvinden: »Jeg hørte motorbrummen, og da jeg kiggede ud, så jeg en tysk militærlastbil nærme sig mosen, hvor den stoppede. Nogle soldater steg ud og begyndte at bære geværer fra lastbilen og ned til mosen, hvor de kastede våbnene i nogle vandhuller. Hvor mange geværer de kastede fra sig, kan jeg ikke sige, men soldaterne gik flere ture frem og tilbage«.

Der har så vidt vides ikke været foretaget nogen eftersøgning i mosen efter de udkastede våben. Måske det var en opgave for en lykkelig ejer af en moderne metaldetektor?

Maj	
L	1
S	2
M	3 18
T	4
O	5
T	6
F	7
L	8
S	9
M	10 19
T	11
O	12
T	13 Kristi himmelfartsdag
F	14
L	15
S	16
M	17 20
T	18
O	19
T	20
F	21
L	22
S	23 Pinsedag
M	24 2. pinsedag 21
T	25
O	26
T	27
F	28
L	29
S	30
M	31 22



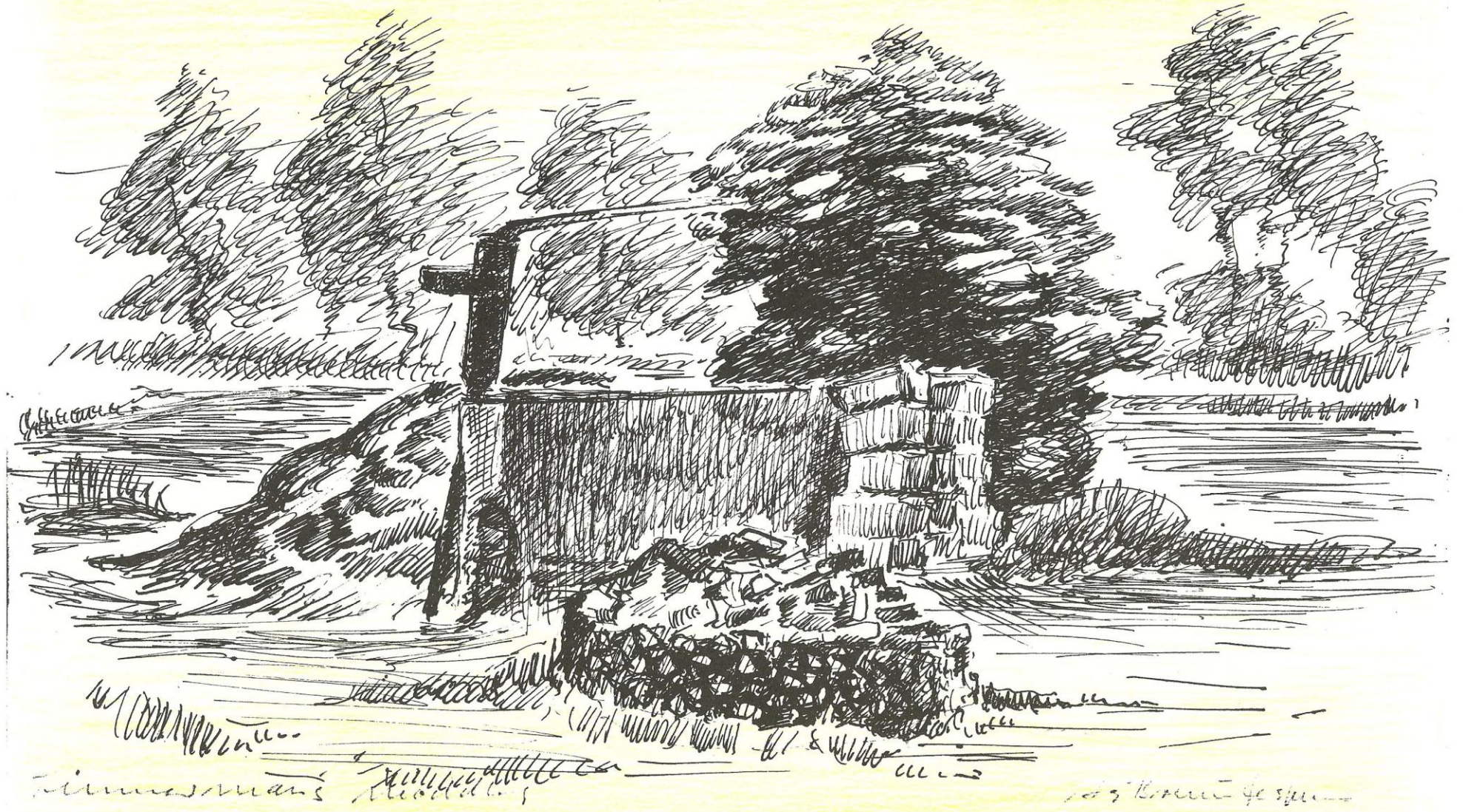
Timmermands mødding i Elsted

Færdes man i dag i Elsted by, vil man ikke gennem syn, hørelse eller lugt kunne opleve landbrugsaktiviteter. Grunden hertil er den enkle, at der ikke mere findes gårde i drift i byen. Anderledes var det for 3-4 årtier siden. Da kunne man møde et syn som gengivet på tegningen: En mødding med tilhørende ejlebeholder og stor pumpe, her beliggende ved Timmermands husmandssted skråt over for den nedlagte Elsted købmandshandel. Møddingen har naturligvis udsendt lugtbare landlige dufte. Det gav dog ikke anledning til miljøklager, fordi der gennemgående var enighed om, at den landlige lugt var en naturlig del af landsbyens liv.

Timmermands husmandssted var det sidste af denne type i Elsted by. Ejendommen blev i 1970'erne solgt til privat beboelse. Timmermand havde overtaget stedet efter en mælkeemand, der gennem flere år hver morgen med sin hestevogn og den dertil på bukken hørende bjæffende hund havde hentet mælk på Lystrup Mejeri på Bygaden og derfra bragt den hvide drik direkte til de tørstende sjæle.

Den bjæffende mælkehund var ikke populær alle steder, slet ikke hvor den mødte artsfæller, der irriteredes over mælkehundens gøen og snærren fra den sikre position på bukken. En normalt hjemmegående hund opsøgte en dag mælkehunden på dennes bopæl og sendte med et velanbragt nakkebid bjæfferen over til de evige kødbensmarker. Da dræberhundens herre næste dag mødte op for at beklage det overlagte mord, blev han mødt af en rolig mælkeemand, der til den brødebetyngede hundeejer næsten trøstende sagde: »Ikke tag det så tungt. Din hund har nærmest gjort mig en tjeneste. Om nogle dage flytter vi til Århus, og nu sparer vi penge til den hundeaflivning, som skulle ske«.

Juni		
T	1	22
O	2	
T	3	
F	4	
L	5	Grundlovsdag
S	6	
M	7	23
T	8	
O	9	
T	10	
F	11	
L	12	
S	13	
M	14	24
T	15	Valdemarsdag
O	16	
T	17	
F	18	
L	19	
S	20	
M	21	25
T	22	
O	23	
T	24	Skt. Hans dag
F	25	
L	26	
S	27	
M	28	26
T	29	
O	30	



Simasman's

Head...

1 & 1/2

As soon as...

Parti fra vejen mellem Elsted by og Skårupgård

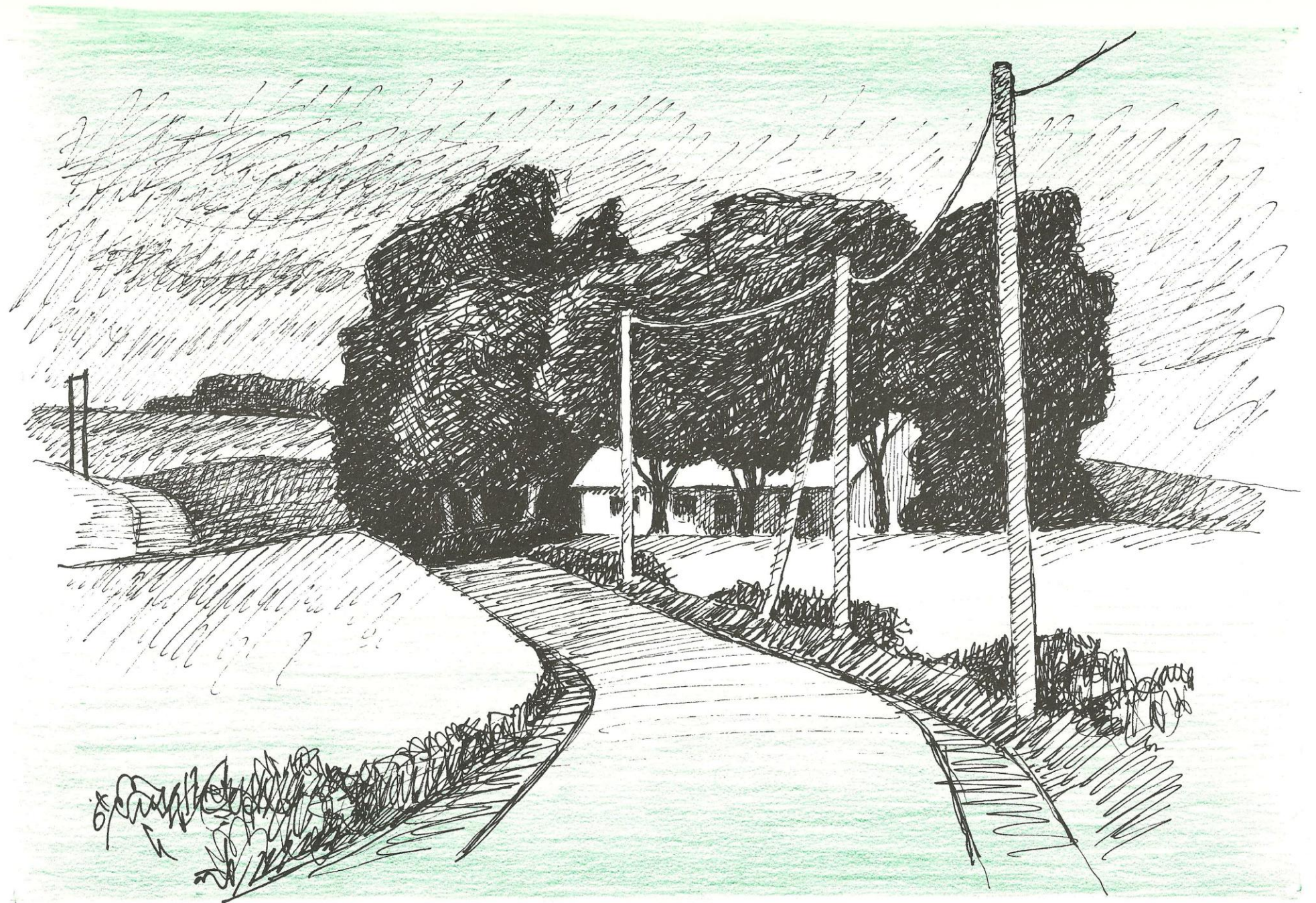
Denne vej følger stadig sit gamle forløb fra Elsted til Skårupgård. Mange gange har fæstebønderne fra Elsted brugt vejen, når de - som regel med ringe lyst - skulle møde op til det pligtige hoveriarbejde på Skårupgård eller for at betale deres fæsteafgift.

I slutningen af 1700-tallet, da landboreformerne tog form, ejedes Skårupgård af justitsråd N. P. Secher. Han hørte absolut ikke til blandt de reformvenlige godsejere. I 1790 var han således medunderskriver af en adresse (protest), som jyske godsejere sendte til daværende kronprins Frederik, senere Fr. d. 6. Secher havde også et noget anspændt forhold til Elstedbønderne, som han anså for »værende særdeles oprørske«. Det sidste var kommet til udtryk ved flere lejligheder. F.eks. da Secher havde tilsagt bønderne til at møde op i skriverstuen på Skårupgård for at betale deres fæsteafgift. Bønderne kom, men de nægtede pure at betale afgiften. Det medførte en kraftig ordstrid mellem bønderne og Secher, og da bølgerne gik højest sprang en bonde, Rasmus Hjortshøj, frem og rev piskeparykken af Secher, som dog bevarede roen og blot sagde: »Tag dig i agt, Rasmus Hjortshøj, du kunne risikere at stikke dig slemt på hårnålene«. Secher gav derefter fæsterne valget mellem at betale straks eller få afgiften inddrevet af herredsfogeden.

Der faldt ingen betaling, og da herredsfogeden med sit personale senere mødte frem, blev såvel fogeden som hjælperne med magt drevet bort af bønderne. Den følgende nat vendte herredsfogeden dog tilbage til Elsted og denne gang medbringende en afdeling soldater, som bogstavelig talt tog de genstridige bønder på sengen, lagde dem i lænker og førte dem til arresten i Århus. Under en af de følgende retsforhandlinger greb Rasmus Hjortshøj og et par andre bønder herredsfogeden i brystet. For denne forseelse fik de 2 år i slaveriet (en arbejdsanstalt).

Efter endt afsoning fremsatte de tre bønder trusler over for herredsfogeden, der ved given lejlighed kunne vente sig en afbankning. Dette medførte, at herredsfogeden, der ofte ridende besøgte Secher, overnattede på Skårupgård, fordi gårdens karle kunne fortælle om rygter, gående ud på, at Rasmus Hjortshøj og hans kammerater opholdt sig i et krat nær Skårupgård. Om herredsfogeden nogen sinde havde et korporligt møde med de truende bønder, melder historien intet om.

Juli	
T	1
F	2
L	3
S	4
M	5 27
T	6
O	7
T	8
F	9
L	10
S	11
M	12 28
T	13
O	14
T	15
F	16
L	17
S	18
M	19 29
T	20
O	21
T	22
F	23
L	24
S	25
M	26 30
T	27
O	28
T	29
F	30
L	31



Staklade i Elsted

I tiden op til landboreformerne i slutningen af 1800-tallet var der i Elsted - dvs. fra det nuværende beboerhus, hvor Elsted Søndergård lå og op til vejspærringen i Elsted by - beliggende i alt 13 gårde. De fleste af disse gårde var fæstegårde under Skårupgård. Nu er de fleste af de 13 gårde borte og de tilbageværende ude af drift. Kun en enkelt af dem findes i dag med bygninger, der kan føres helt tilbage til fæstegårdstiden. Det drejer sig om den nordligst beliggende gård i Elsted by, hvor såvel stuehus som udhuse stammer fra den oprindelige fæstegård.

Gården med dens meget reducerede jordareal ejes nu af entreprenør Vagn Terkelsen, nevø til den tidligere ejer Johannes Jørgensen, der døde i 1977.

Gårdene i Elsted by har fra gammel tid ligget tæt på hinanden omkring et grønt område kaldet forten. Denne placering af landbyens gårde kan nu kun ses få steder.

I en undersøgelse fra tiden lige før kommunesammenlægningen i 1970 udført af Århus Universitet og omhandlende de bevaringsværdier, der skulle tages vare på i den nye storkommunes landsbyer, blev det da også fremhævet, at forten i Elsted by var særdeles bevaringsværdig. Undersøgelsens igangsætter, Århus kommune, satte dog ikke efter 1970 noget arbejde igang, der kunne føre frem til et konkret bevaringsforslag.

Interessen faldt dog også brat, da kommunen til stor overraskelse for mange beboere gav tilladelse til opførelse af parcelhuse på en stor del af forten.

Senere - i juli 1992 - udsendte Århus kommune en lokalplan vedrørende beplantning og regulering af visse arealer i Elsted. I planen, der havde været til lokal høring, dukker forten op igen. Den beskrives igen sammen med fortedammen som et sjældent og fint aktiv af stor bevaringsværdi. Men - ikke spor overraskende - siges det videre, at med den udførte bebyggelse på en stor del af forten må bevaringsværdien anses for værende tabt.

Man mener dog, at den lille forterest syd for den tidligere og nu bevaringsværdige fæstegård sammen med fortedammen repræsenterer en bevaringsværdi, der bør udnyttes.

Om det sker vil i særlig grad nok afhænge af den interesse, der kan mobiliseres i det lokale miljø.

August	
S 1	
M 2	31
T 3	
O 4	
T 5	
F 6	
L 7	
S 8	
M 9	32
T 10	
O 11	
T 12	
F 13	
L 14	
S 15	
M 16	33
T 17	
O 18	
T 19	
F 20	
L 21	
S 22	
M 23	34
T 24	
O 25	
T 26	
F 27	
L 28	
S 29	
M 30	35
T 31	



Udsigt mod teglværksbakken nær Kærgården

På 1800-tallet lå der et teglværk på Kærgårdens jord. Teglværket producerede ret store mængder af mursten og drænrør.

En gammel opgørelse viser, at i 1859 fremstillede man 250.000 mursten. I 1879/80 nåede produktionen af drænrør op på 900.000 stk.

Der er ingen kendte spor af teglværkets bygninger, men rester af lergravene kan ses som småsøer nær teglværksbakken.

Ved indretningen af Elsted Dyrehospital i den tidligere Elsted skole (1860-1910) fandt man nogle mursten mærket »Kærgaarden«. En af stenene kan ses på den lokalhistoriske samling på Lystrup Bibliotek.

Kærgården, der er sognet største gård, var oprindelig - som gårdene i Elev og Todbjerg - underlagt Skårupgård.

I 1799 solgte ejeren af Skårupgård, justitsråd P.N. Secher, Kærgården til sin søn N. J. Secher. Det viste sig dog hurtigt, at sønnen var mere interesseret i pomp og pragt end i jordbrug. I karet foretog han en længere udlandsrejse med et langt ophold i Paris, hvorunder han ikke alene udviste en yderst ekstravagant opførsel, men indkøbte dyre møblelementer, taffelure og kunst.

Hans ødselhed blev omtalt i franske og senere danske aviser.

Efter få år på Kærgården måtte sønnen sælge. Dette salg kunne dog ikke dække den store gæld. Selv ikke justitsrådets overdragelse i 1803 af Skårupgård til sønnen, kunne redde sønnen fra ruin.

Nogle vanskelige år for landbruget efter krigen mod England (1801 og 1807) og statsbankerotten i 1813 førte til, at Skårupgård i 1820 blev solgt på tvangsauktion og den ødsle og pragtsyge søn måtte med kone og 2 døtre søge ophold på en gård, som hans bror ejede.

Om Kærgården kan i øvrigt siges, at siden 1805 har dens skiftende ejere også været ejere af Elsted kirke, indtil den i 1927 overgik til selveje.

September		
O	1	35
T	2	
F	3	
L	4	
S	5	
M	6	36
T	7	
O	8	
T	9	
F	10	
L	11	
S	12	
M	13	37
T	14	
O	15	
T	16	
F	17	
L	18	
S	19	
M	20	38
T	21	
O	22	
T	23	
F	24	
L	25	
S	26	
M	27	39
T	28	
O	29	
T	30	



Tidligere stuehus til »Lystruplund«

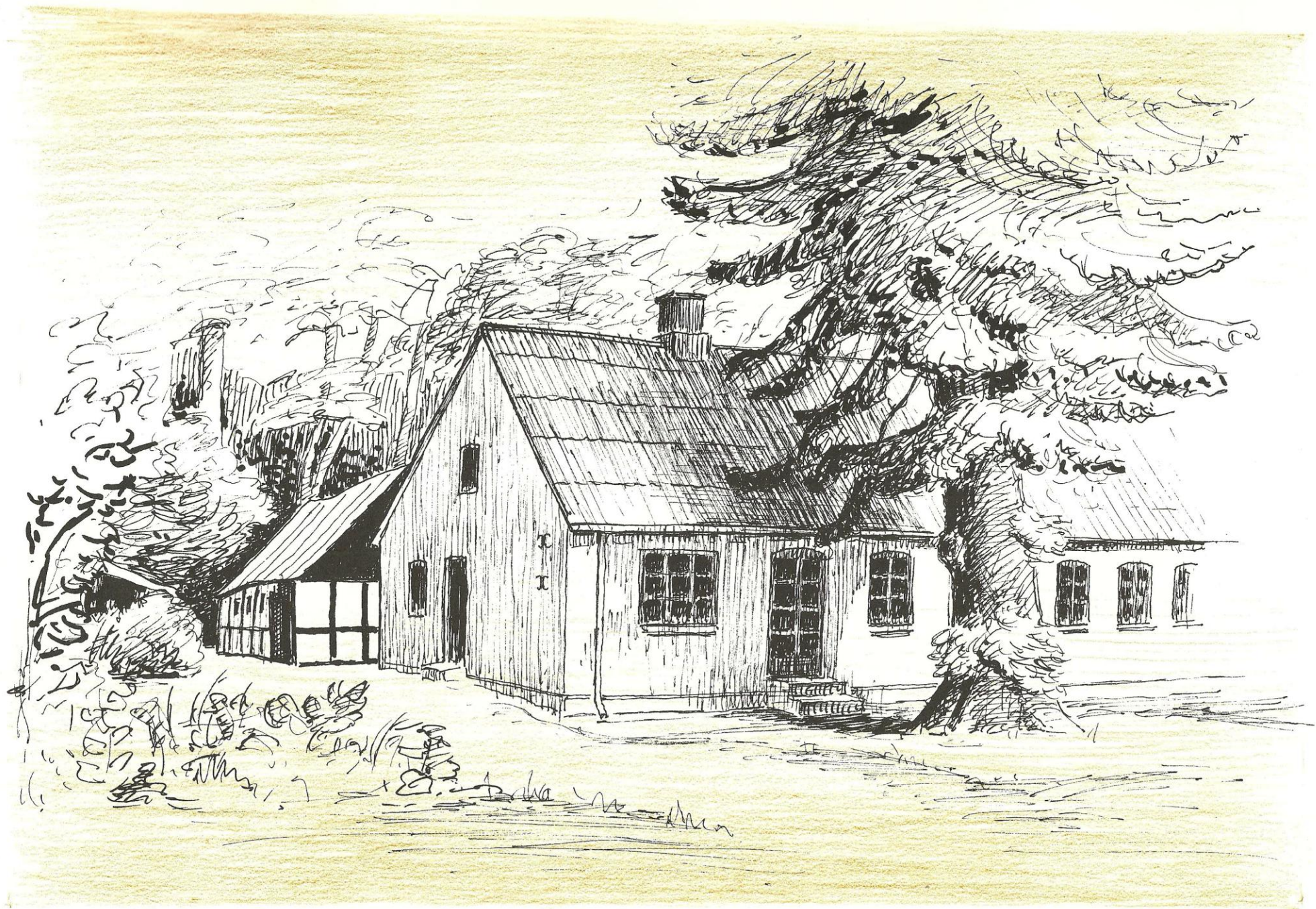
(hjørnet af Bygaden og Sønderskovvej)

I 1870'erne havde flere erhvervsfolk med Århus-købmanden Hans Broge i spidsen taget initiativet til oprettelse af en jernbane mellem Århus og Ryomgård. Banen skulle forbindes med den allerede anlagte Randers-Grenaabane og hovedsagelig tjene til at gøre transporten af landbrugsprodukter mere rationel.

Da linjeføringen for den nye bane blev offentliggjort, protesterede ejeren af »Lystruplund« straks, fordi banen ville dele hans marker op på en måde, der ville gøre dyrkningen af jorden særdeles besværlig. Gårdejeren fik dog ikke medhold i sin klage. Linjeføringen blev fastholdt, banen anlagt og indviet i 1877. Den lokale festtaler i dagens anledning var lærer M.N.C. Steensgaard, Elsted skole. Hvad lærer Steensgaard sagde i sin tale vides ikke - heller ikke om ejeren af »Lystruplund« deltog i festlighederne på perronen ved den nye station, der gav Lystrup status som stationsby og de deraf følgende »statussymboler« som poststed, kro, villabebygget bygade, købmand, mejeri, bager og håndværksmestre.

Den utilfredse ejer af »Lystruplund« affandt sig ikke med togdriften hen over sine marker. Han valgte derfor at opføre et nyt »Lystruplund« syd for banelinjen. Denne gård eksisterede til hen i 1970'erne, da den daværende ejer, bilhandler Hans Bisgaard solgte gården, som blev nedrevet for at skaffe plads til nyt samlet boligbyggeri, der overtog det gamle gårdnavn »Lystruplund«.

Oktober	
F 1	
L 2	
S 3	
M 4	40
T 5	
O 6	
T 7	
F 8	
L 9	
S 10	
M 11	41
T 12	
O 13	
T 14	
F 15	
L 16	
S 17	
M 18	42
T 19	
O 20	
T 21	
F 22	
L 23	
S 24	FN-dag
M 25	43
T 26	
O 27	
T 28	
F 29	
L 30	
S 31	Sommertid ender



Udsigt mod Elsted præstegård set fra vest

I ca. 330 år frem til 1874 var Elsted kirke anneks til Skødstrup. Der fandtes derfor i denne periode ingen præstegård i sognet. Først da Elsted sogn i 1874 blev selvstændigt med Elev som anneks, blev der bygget en præstegård beliggende som nu midtvejs mellem Elsted og Elev kirker. Den første præstegård nedbrændte før århundredeskiftet og den nuværende er nummer to på stedet.

I Elsted sogn har der været flere gravhøje. Lidt sydøst for præstegården ligger den eneste tilbageværende kaldet Blindemandshøj. I Skårupgård skov findes der tre navngivne høje: Fruehøj, Ørnstruphøj og Loddenhøj, der dog ikke er registrerede som gravhøje.

Vejen mellem Elev og Elsted bar førhen navnet Præstevejen og har - bortset fra den sidste tredjedel af vejen mod Elsted - bevaret sit gamle forløb. Nu har vejen - som tiden og postvæsenet kræver - fået et officielt navn, Ørnstrupvej, men dens skønhed med udsigt over marker, bebyggelse, bugt og Mols er stadig af højeste kvalitet.

Fra sit udspring i Skårupgård skov løber Ellebækken med stærk nedsat hastighed i forhold til fordums kraft og styrke i rør under Ørnstrupvej og mindre skjult videre mod de sydlige kanaler i Lystrup enge. Ellebækken var tilbage i tiden før 2. verdenskrig så vandrig, at selv børn kunne fange ørreder med de bare næver. Det fremgår af bladet »Sportsfiskeren« fra 1985. Heri beretter en af bladets medarbejdere om, hvordan han af en kammerat lærte at kilde ørrederne på maven. Så blev de stående og var lige til at hive op af vandet. Teknikken gives herved videre til interesserede.

November	
M 1	44
T 2	
O 3	
T 4	
F 5	
L 6	
S 7	
M 8	45
T 9	
O 10	
T 11	Morten Bisp
F 12	
L 13	
S 14	
M 15	46
T 16	
O 17	
T 18	
F 19	
L 20	
S 21	
M 22	47
T 23	
O 24	
T 25	
F 26	
L 27	
S 28	
M 29	48
T 30	



Elsted kirke

Elsted kirke er områdets ældste bygning rejst i sidste halvdel af 1100-tallet. Kirken er romansk med skib og kor og et senere tilbygget middelalderligt våbenhus. Det karakteristiske styltetårn skriver sig fra 1500-tallet. Årstallet 1807 og initialerne HCS placeret på tårnets vestgavl henviser til, at kirkens ejer, Hans Christian Secher, Kærgården, i 1807 lod den dengang 7,8 m høje arkade i tårnet tilmure og erstatte af en portal i nyklassicistisk udformning.

Kirkesynd med efterfølgende istandsættelse har fundet sted helt tilbage fra o. år 1600. Eksempelvis er kirkens oprindelige syv små, rundbuede vinduer (tre i koret og to i hver af skibets langsider) blevet ændrede. Korets nord- og østvindue er tilmuret, men kan stadig spores. Skibets to nordvendte vinduer kan man nu se som udvendige blændinger. Skibets træloft blev i 1693 og 1731 omlagt og forbedret. Sidstnævnte år har man formentlig givet træloftet et gipsdække, som man i øvrigt flere gange i løbet af 1800-tallet ønskede fjernet. Det skete dog først i 1941/42, da bjælkeloftet igen blev frilagt. Kirkens inventar betegnedes i 1880-erne som værende beskedent. Denne karakteristik har måske hos kirkeejeren og gejstlige fremkaldt et ønske om en behersket fornyelse. Ønske eller ej - så iværksatte man i 1888-90 en fornyelse af bl.a. alterpartiet og stoleværket samt ændring af prædikestolen fra 1639. I 1920-erne oprettedes menighedsrådene, som gennem en ny kirkelig lov fik indflydelse på kirkens styrelse herunder også kirkesynd og vedligeholdelse. Kirkeministeriet har dog hele tiden haft en slags veto over for menighedsrådenes vedligeholdelses- og ændringsplaner. I de seneste år er den ministerielle veto dog blevet lempet betydeligt, formentlig som en følge af tidens forstærkede tendens til selvforvaltning.

I 1996 afsluttedes et ret omfattende restaureringsarbejde af Elsted kirke. Menighedsrådet har i høj grad medvirket med ideer og forslag til kirkerummets restaurering og fornyelse. Bedømt ud fra det færdige resultat af arbejdet kan man med god ret hævde, at formålet med arbejdet ikke blot har været at restaurere kirkerummet, men tillige - eller måske rettere i højere grad - at modernisere det.

December	
O 1	48
T 2	
F 3	
L 4	
S 5	
M 6	49
T 7	
O 8	
T 9	
F 10	
L 11	
S 12	
M 13	50
T 14	
O 15	
T 16	
F 17	
L 18	
S 19	
M 20	51
T 21	
O 22	
T 23	
F 24	
L 25	Juledag
S 26	2. juledag
M 27	52
T 28	
O 29	
T 30	
F 31	



de Brundespun